

# 地方派系與國民黨： 衰退還是深化？

徐永明

中央研究院人文社科中心，制度與行為研究專題中心

陳鴻章

政治大學政治學研究所碩士班

為探討地方派系與國民黨間呈現何種關係型態，本文以1983-2001年區域立委選舉為例，分別從份量與效率兩個面向進行測量。透過總體資料建構與分析，初步發現：國民黨內地方派系在份量上，自八〇年初逐漸提升，並於八〇年代末九〇年代初達到高峰，但進入九〇年代中期則逐漸下降；在效率方面，九〇年代相較於八〇年代則遜色不少。地方派系與國民黨的關係型態，在八〇年代初至九〇年代初呈現「選舉效率增長」且「深化政黨」的型態。而九〇年代之後，則是呈現「選舉效率衰退」但「深化政黨」的關係型態，可說是衰退與深化並存。這樣的關係型態變遷，也解釋了國民黨在立委選舉的成功與失敗。然而，哪些因素造成地方派系深化國民黨，以及地方派系選舉效率的衰退，將是值得後續探討的課題。

關鍵詞：國民黨、民進黨、地方派系、侍從體制、立委選舉

## Local Factions and the Kuomintang: Decline or Deepening Crisis?

Yung-Ming Hsu

*Research Center for Humanities and Social Sciences, Academia Sinica*

Houng-Chang Chen

*Graduate Institute of Political Science, National Chengchi University*

This paper uses two indicators to identify the relationship between local factions and the Kuomintang (KMT): the rate of nominations, and the efficiency of elections. The study intends to estimate the local factions election efficiency and their nomination percentage in legislative elections during the period 1983-2001. It was found that the quota of the KMT's nominations of the local factions rose during 1983-1992 but declined from 1995. This trend continued up to 2001. During the 1980s, the election efficiency of local factions was better than in the 1990s. Thus, for the period 1983-1992, there was a rising efficiency in the relationship between the KMT and the local factions as larger quotas of KMT nominations were occupied by faction-linked candidates. Lesser faction-linked nominee quotas on the KMT lists during the declining years of 1995-2001 characterized a lower election efficiency. This transitional relationship perhaps explains the KMT's failure in the legislative elections during 1983 to 2001. It would be interesting to discuss the factors that caused local factions to lose electoral efficiency and deepen the crisis of the KMT.

*Keywords: KMT, DPP, local faction, system of clientelism, legislative yuan election*

## 一、地方派系在國民黨

歷經民進黨崛起，以及政黨分裂、政權輪替，地方派系文獻呈現兩種主要的論點：一是地方派系的沒落，表現為選票動員體系的衰敗（王金壽 2004），另一個現象是國民黨與地方派系關係的調整，由於政黨分裂的衝擊，使得國民黨內地方派系的自主性提高，不論是向中央的滲透，還是成為政黨分裂的力量之一，民主化時代的威權侍從體系有顯著的調整（趙永茂 1996）。

關於國民黨與地方派系關係的研究，以及在選舉動員中的作用、對於台灣政治經濟的影響等，文獻的發展基本上是在威權侍從的架構下進行，成為一個指導性的研究議程(Wu 1987)，因此新進的文獻不是進一步深入探討地方派系運作的政經結構（陳明通、朱雲漢 1992；陳東升 1995；王振寰 1996）、選票動員的機器與機制（王金壽 1994, 2004），就是以個案研究的方式記錄各縣市地方政治的發展（蔡明惠、張茂桂 1994），或是從選舉表現的總體表現出發，探討地方派系在國民黨內的份量（黃德福 1990, 1994）。

地方派系的形成、與國民黨的關係，地方派系在選舉中的角色與作用，以及其對台灣政經發展所造成的影響等，可說是幾個主要的研究議題。不同專業背景的學者對於這些議題，在研究方法、範圍、焦點等，皆有些許的差異且形成不一的觀點。人類學者採取個案、深入當地參與觀察的方式，進行地方派系的研究，所強調的是地方派系的社會文化特質，如宗族、親戚等關係（莊英章 1971；Bosco 1992）。而政治學者主要關懷的不外是地方派系在外來政權（國民黨政權）的統治結構中，所扮演的角色以及功能為何？外來政權又是如何建立與地方派系的關係、運用地方派系進行社會動員，以及控制地方派系等（Wu 1987；趙永茂 1978；蔡明惠、張茂桂 1994；陳明通 1995）。除此之外，社會學者對於地方派系在國家機器轉型中所扮演的角色、地方派系如何透過土地開發獲取暴利等有較深刻的探討（陳東升

1995；王振寰 1996）。

對於地方派系的形成，大致可以分為(1)強調工具性作用與目的（Wu 1987；趙永茂 1978；陳明通 1995），(2)歷史、社會文化與結構（莊英章 1971；Bosco 1992；蔡明惠、張茂桂 1994；王輝煌、黃懷德 2001）等論點。強調工具性作用與目的者，對於台灣地區地方派系形成，特別著重於外來政權如何透過地方派系進而達成統治的目的。持歷史或是社會文化與結構觀點者，強調的是地方派系的形成並非是在外來政權統治台灣之後才有的特殊現象。台灣地區早在日據時代（蔡明惠、張茂桂 1994），或是在清朝前期即有地方派系（王輝煌、黃懷德 2001），且地方派系是特定時空背景之下的產物。

本文的目的是想要初步檢證——選舉衰退與深化政黨——這兩個論點是否在經驗行為上能得到佐證，尤其這兩個論點看似相干但又有其矛盾存在。因此透過 1983-2001 年區域立委選舉結果的整理，國民黨候選人地方派系身分的界定，我們建構兩個主要的指標：選舉的份量與效率，以此來觀察歷年來地方派系候選人的選舉表現，一方面是其在國民黨提名、席次所佔的份量，由此可以反映地方派系深化國民黨的情況；另一則是作為一個團體，其選舉的效率為何，表現為提名率與當選率，選舉效率所反映的即是地方派系是否衰退。透過這兩個指標的建立，才有一個經驗條件來討論目前關於「選舉衰退」與「深化政黨」的論點，是並存的、或僅有一種現象成立，還是可能有其他的情況存在。<sup>1</sup>

## 二、文獻探討

於本節首先回顧近十餘年來地方派系研究的相關文獻，其次探討

---

1 之所以選擇以立法委員選舉進行探討，主要的考量是(1)省議員選舉已經於精省後凍結，所以，不論是重要性或未來的研究延續性是不足的；(2)縣市議員選舉，雖然行之有年且未有終止的可能性，但其重要性相較於立委選舉是較低的；(3)不論是主張深化或是衰退的相關文獻，立委選舉皆是研究對象之一。所以，基於研究延續性、研究對象的重要性及代表性，我們選擇以區域立委為研究對象。

在地方派系研究中，關於地方派系定義與認定方面的爭議。藉此了解地方派系研究的發展，同時也說明相關研究關於派系定義、認定等方面的爭議。

### （一）地方派系相關文獻

近年來隨政治環境的變遷，學者對於地方派系的關懷焦點，逐漸朝地方派系可能的轉變、和國民黨的關係、運作模式等面向發展。研究皆是以政治自由化、民主化為背景，進而探討地方派系可能的發展與轉變。一系列的研究主要關懷的焦點為政經運作機制的變遷、因應政治環境挑戰下，與政黨結盟關係的變化、地方派系選舉能力的衰退、深化國民黨等面向，以下分別探討其主要觀點。

首先，在地方派系政經結構變遷方面，主要觀點為原本的威權體制逐漸民主化，地方派系不再以縣市為界限，而是出現跨縣市的聯盟、全國政商集團興起、地方派系和黑道勢力結合等政經結構的變化（Chen 1991；陳明通 1995；王振寰 1996；朱雲漢 1989；陳東升 1995；趙永茂 1996；王業立 1998）。這些關於地方派系政經結構變遷的研究，可以提供一個地方派系政經結構變遷的概念圖像。亦即隨自由化、民主化的發展，地方派系在政經結構上確實有所更易，但這個範疇的文獻較少評估在行為層面，這些轉變的影響，以及可能的後續發展趨勢。

第二個範疇的文獻則是關心在政治環境的挑戰下，地方派系和政黨間結盟關係的改變，是否隨著自主性的提升，脫離原先的垂直「恩庇－侍從關係」。同時地方派系的結盟對象，亦由一黨化轉變為兩黨化或多黨化。在這方面的研究，如蔡明惠、張茂桂(1994)即指出八〇年代起河口鎮的地方派系自主性，隨民進黨的崛起有所提升，且嘗試和民進黨結合對抗國民黨的情況亦在地方性選舉中發生，但這樣的結盟效果至八〇年代末仍然有限。而趙永茂及黃瓊文(2000)、趙永茂(2001)分別針對水林鄉、高雄縣與彰化縣進行個案研究，更進一步指出地方派系與政黨結盟呈現多黨化現象。

最後，為本文的關心焦點，地方派系在行為層次的「選舉衰退」或「深化政黨」的討論，在上述研究文獻中所呈現的觀點有其相容性及矛盾性存在。衰退論指出地方派系在選票動員體系上的衰敗（Wang 2001；王金壽 2004），如王金壽(2004)針對屏東縣所進行的時序性個案研究，明確指出屏東縣的縣級、鄉鎮級地方派系，不論是運作、聯結模式或是選舉動員，皆呈現衰退的情況，可說是正在瓦解中。而深化論方面，不外是認為地方派系在政治民主化過程中，不但沒有因為政經環境的變遷造成其影響力有所弱化，反而在政黨競爭逐漸激烈的過程中，具有更大的影響力；深化的具體展現主要在地方派系中央化、關鍵地位提升。所謂地方派系中央化，表現在地方派系勢力因中央民代改選，而由地方深入中央並進行結盟，且在逐漸開放的中央民代選舉中份量與重要性加劇（黃德福 1990, 1994；趙永茂 1996）；關鍵地位提升，主要因為政黨競爭的激烈化，造成地方派系在選舉或議會中的地位更形重要（黃德福 1990, 1994；趙永茂 1996；王業立 1998）。

在衰退論方面的研究，主要以個案的參與觀察及深度訪談等方式進行。其優點是可以深入了解個案，並驗證所建構的論點，但可能的缺失在於個案研究雖然於所探究個案有高度的信度，但卻無法普遍推論。而深化論方面的研究，主要採用相關文獻探討、對重要政治訊息觀察與分析、相關政治人物訪談、個案研究、針對重要選舉進行較長時序的總體及個體資料建構分析等方式進行。這樣的方式可能出現的缺點，也是無法進行普遍性的推論。

一系列研究中，值得注意的是針對重要選舉，進行較長時序總體資料建構分析，是有助於兩個論點對話或驗證的方式。在過去的文獻中，黃德福(1990, 1994)曾以台灣地區省議員（1954-1985年）及立委選舉（1972-1992年）為對象進行分析，並指出逐步開放的選舉中，地方派系的影響力有增無減。但此研究僅至 1992 年，且近年來國內政經環境亦有所變遷，所以此研究對於這兩個論點的對話與驗證，雖有其啟發性但仍有不足之處。

明顯地，我們可以發現，已往的研究對於地方派系所具有的影響力是衰退或深化，呈現兩個看似相干但又有其矛盾性的現象。這兩個形象矛盾的是，如果地方派系選舉動員力量正在衰退，那又如何能有力量進行對政黨（國民黨）的向上滲透，進而「中央化」。同樣地，地方派系成員得以深化進而控制政黨機器，那麼可預期應有好的選舉表現為基礎，或是能透過黨機器的影響促成選票的動員。然而，這兩個形象也有可能是相容的，即使地方派系在選舉上有所衰退，但在激烈的政黨競爭下，地方派系對國民黨而言，其重要性可能是持續或更為加深。所以，我們認為有必要透過經驗資料的建構與分析，為這兩個論點的對話與驗證作進一步的探討。

## （二）地方派系定義的爭議

在地方派系定義上，趙永茂(1978)的定義為：「以利害關係為主、沒有正式組織的小團體，其所依賴的是個人關係的領導模式、採取的是半公開式的活動方式」。陳明通(1995)將台灣地區地方派系定義為：「派系是基於二元聯盟網絡所形成的一種非正式團體，附著於既有的政治社會體制，卻具有獨特動員及控制能力」；而且陳明通(1995)更進一步強調的是：「強化二元聯盟的政治、社會關係網絡並非是派系本身。派系可以說是一種準團體」。<sup>2</sup>

除此之外，對於地方派系大多未有明確的定義，多是以派系的定義加以運用在地方派系的探討上。例如陳東升(1995)、王振寰(1996)對於地方派系所下的定義即是「基於非正式一對一的人情關係，進而形塑而成的人情關係網絡」。而在地方派系動員模式的觀點，不外指出：地方派系在選票動員上依賴的是透過平時或是特殊恩惠的施予（婚喪喜慶、特殊請託、賄選），建立一個包括血緣、宗族、利益等的人際關係動員的網絡（Wu 1987；陳明通 1995）。

但相對於地方派系而言，何者不是地方派系則未有詳細探討。所

---

2 關於陳明通對於地方派系所下的詳細定義，以及相關的探討，請見陳明通(1995)。

以，如同張茂桂、陳俊傑(1986)所指出的：派系是一個常見且被廣泛運用的名詞，但卻是一個缺少科學了解的名詞。也就是說不管是「派系」或是「地方派系」，在定義上難得出現的共識是：派系基本上是一種人情關係所形塑的網絡。但如何去明確界定何者可以稱為是派系或地方派系，則未能有一致的共識。<sup>3</sup>

也因為在地方派系研究上，沒有一個明確且一致的定義，所以常出現的研究困境是，不論是個案的參與觀察、相關報導資料的收集，或是對於政治菁英、地方樁腳等的訪談，皆可能出現因研究者、接受訪談者的主觀認定，進而在是否有地方派系、何者可視為地方派系等出現不一的判定。

陳明通(1995)進行台灣全島的縣市級地方派系研究，主要引用的報導資料包括中國時報、自由時報、聯合報、自立晚報、新新聞週刊等。地方派系研究在資料的引用上，多採取相信各大新聞媒體報導，而且即使是針對於鄉鎮層級派系的深入訪談或參與觀察，出現由研究者主觀判定何者可稱為地方派系而造成判定上的歧異，也是不可避免的情況。如王金壽(2004)針對屏東所進行的研究，在南州鄉是否有農會派、漁會派的認定上，就和苗蕙敏(1991)有不一的認定。

所以，當研究所涉及的範圍較廣、時間較長，可能採取的方式是：信賴既有的研究，同時對於平面媒體的相關報導，採取較為嚴格的標準進行登錄。當然採取這樣的研究策略，我們必須承認的是：只能儘可能透過較為嚴謹的方式收集相關資料，但還是不可避免主觀判斷以及因為缺乏一致且科學化定義所造成對於地方派系判定的歧異。

是故在地方派系界定上，本文採用張茂桂、陳俊傑(1986)的界定方法，即是以是否具備「名稱」為派系的基本條件。因為如地方派系這樣無公開及一視同仁的吸收成員管道與標準，也無會員大會等集體

---

3 值得注意的是，在陳東升(1995)、王振寰(1996)的研究中分別指出：曾經因為「鎮長稅」而引起轟動的水返鎮鎮長關彬羽，還有九〇年代中當選豐原市長的陳欽隆，其在選票動員上所採取的是結合社會運動，以及特殊重大議題，進而在地方派系衝突的夾縫中勝選。這兩個案例可以說是少數凸顯地方派系與非地方派系候選人，在選票動員上的差異。

協商、共同決策過程的非正式團體，若要能發揮動員能力，其必然要在特定地區有可認定或區別的標誌，此一認定或區別標誌，即是給予派系特定的名稱。<sup>4</sup>對於此一方法，王金壽(2004)認為其優點是可以明確劃分地方派系，同時避免過度將所有地方政治勢力均列入地方派系。<sup>5</sup>

### 三、分析單元、架構、層次

在上節關於地方派系相關文獻探討後，我們對於地方派系的政經運作機制、地方派系與政黨結盟關係等，有一個變遷的概念圖像。接下來，我們嘗試建立地方派系與國民的關係的分析架構。以下，分別說明分析的單元(unit of analysis)、分析架構等。

#### (一) 分析的單元與層次

地方派系與國民黨關係的分析架構建構，首先要釐清與探討的是本文的分析層次與單元。透過此一探討，可以了解本文所欲探討的地方派系與國民黨關係，在整個理論層次上所具有的意義。在分析單元上，除了選民之外，我們可以把選舉賽局中的競爭者分為(1)個人（候選人），(2)團體（派系：地方派系、黨內派系），(3)政黨（大黨、小黨），(4)政黨團體（政黨聯盟）等四個層次的行動者，以及六個主要分析單元。這四個分析層次中，除了個人（候選人）以外，其他三個

4 張茂桂、陳俊傑(1986)指出：以是否具備名稱為派系認定的基本條件，主要因為名稱具有最起碼的認定功能，且名稱亦是組織能否發揮組織動員能力的一個基本條件。

5 除了以上提及相關研究在地方派系認定上有所歧異之外，本文某位評審指出在民主化之後，地方派系以及非地方派系候選人皆需要依賴社會關係網絡，很大程度上是靠社會關係、個人利益等進行政治動員，所以兩者之間可說沒有差異。在此我們很感謝評審提出此一論點，不過關於地方派系以及非地方派系候選人，其政治動員模式、利益分配管道等在民主化後有何異同，且進一步比較其異同所造成的影響為何，實非本文所能全面性地探討以及比較，所以此一問題可能有待後續研究。而在此本文僅說明相關地方派系研究中，關於地方派系認定上的歧異，且於註3引述陳東升(1995)、王振寰(1996)的研究中，提及關於非地方派系候選人政治動員模式，作為非地方派系候選人政治動員的例子。同時，亦感謝編委會建議將地方派系研究中，關於地方派系認定上的歧異整理並在此進行說明。

分析層次的各分析單元皆分別由其他分析單元構成。以下先討論選制特性，然後再以表一呈現各分析層次及分析單元的制度機會、制度限制、目標等。

台灣的區域立委選舉，長期採用「複數選區單記非讓渡制」(single non-transferable vote under multi-member district system)，簡稱 SNTV 制，此一選制的比例性介於「單一選區制」(single-member district system)與「比例代表制」(proportional representation system)，簡稱為 SMD 制及 PR 制，兩種選制之間；且隨選區大小的不同，在制度面上對於規模大小不同的政黨，賦予不同的優勢與限制。選區越大，因為比例性的提高，給予小黨相當的生存空間，反之選區越小比例性越低，規模較小的政黨相對因選票的不足而受到壓抑（謝復生 1992）。

這樣的選制特性，一方面有利於規模較小的行動者生存，但在不比例性的制度特性下，卻造成規模較小的行動者成為制度下的相對被剝削者。另一方面，隨行動者規模的擴大，可以因為制度的不比例性而有更多的獲利空間，但也因為制度賦予規模較小的行動者生存空間，所以規模的擴大也同時存有分裂的危機。所以，在 SNTV 選制下，候選人、派系、政黨及政黨聯盟，這幾個規模不一的分析單元，分別獲得制度所提供的機會但同時受到制度限制。以下，我們以表一分別呈現不同規模的分析單元所獲得的制度機會、限制、行動目標等，並進行簡要的探討。

如表一所示，選制賦予不同層次行動者，不一的優勢與限制。且在競爭場域、策略亦有所不同的情況下，亦造成影響對象及目標達成條件高低的差異。在這些差異中，個人、團體層次（候選人、地方派系、黨內派系）皆在選區與黨內進行競爭，而政黨、政黨團體層次（大黨、小黨、政黨結盟）則以選區為競爭場域。這樣的情況，亦造成個人以及團體層次中各主要分析單元的影響對象以黨內為主，而政黨以及政黨團體層次中的各主要分析單元的影響對象以其他政黨為主的差異。機會結構的差異造成行動影響對象的矛盾，在行動者主要成

表一 制度機會、限制及主要行動者機會結構

層次／ 分析單元	制度機會、限制、 行動目標	競爭場域、策略、主要成員、影響對象
個人		
候選人	當選門檻較低，但高度同質競爭，行動目標為當選。	行動成員單一，競爭場域為選區及黨內，組織或加入派系為主要策略，影響對象為同黨候選人。
團體		
地方派系	具動員優勢，但需要的投入成本高，行動目標為獲取政治資源。	行動成員為候選人等，以選區、黨內為競爭場域。深入政黨或進行多元結盟作為競爭策略，影響對象為(1)其他派系、(2)結盟政黨之非派系候選人、(3)非結盟政黨。
黨內派系	具黨內資源爭取能力，但需要的投入成本高，行動目標為爭取黨內權力。	行動成員為候選人等，以選區、黨內為競爭場域。取得黨內重要職位、掌握政黨權力作為競爭策略，影響對象為黨內其他派系。
政黨		
大黨	獲利空間較高，但存有分裂風險，行動目標為增加當選席次。	行動成員為候選人及派系，以選區為競爭場域。提名、配票等策略調整作為競爭策略，影響對象為候選人、派系、其他政黨。
小黨	具有生存空間，但處於被剝削地位，行動目標為延續政治生命。	主要行動成員為候選人及派系，以選區為競爭場域。提名、配票等策略調整作為競爭策略，影響對象為候選人、派系、其他政黨。
政黨團體		
政黨結盟	提高獲利的空間，但存有高度分裂風險，行動目標為增加當選席次。	行動成員為候選人、派系與政黨的加總，以選區為競爭場域。以擴大規模作為競爭策略，影響對象為其他政黨。

員漸增的情況下，目標的衝突與達成條件的高低亦隨之升高。所以，可說是隨行動成員的增加，亦增加集體理性達成的困難性。除此之外，若成員間參與時間不一、勢力過度不均等、不穩定且存有不可解的歧見，勢必將更進一步加深集體理性達成的難度。

本文所欲探討的是團體層次中的地方派系與政黨層次中大黨的關係，透過此一探討，我們可以了解：在SNTV賽局中，地方派系與國民黨的關係型態發展與變遷，以及是否隨選區大小、地理區域而有所

不同。此一研究亦可以銜接自九〇年代初期，對地方派系發展進行廣泛經驗資料佐證的不足，並提出一個較全面性的觀察。這樣可以對獨大政黨（國民黨）與地方派系關係的發展，從台灣地區政治自由化前後，以及民主化初期到政黨輪替初期，有一個貫時性的觀察與驗證。

所以，本文一方面可以紀錄在地方政治有重要地位、影響力，且是國民黨威權統治結構中不可缺少的地方派系，其與威權政黨的關係在自由化前後，以及進入民主化之後所呈現的變化。除此之外，對於國民黨的轉型與未來可能發展，亦可提供一個從份量及效率探討的基礎。而國民黨的轉型與發展，對於未來台灣的政黨體系、競爭型態等，亦有重要的影響。故對於地方派系與國民黨關係進行貫時性的觀察與驗證，實有其重要性與必要性。接下來，我們分別由份量與效率兩個面向進行探討，並嘗試建立地方派系與國民黨關係的分析架構。

## （二）分析架構

在地方派系與國民黨關係的分析架構上，我們分別由份量與效率兩個面向進行探討。以下，以圖一呈現此一分析架構，並探討各種可能情況所代表的意義。

		提 名 份 量	
		大（深化）	小（淡出）
當 選 率	高（增長）	I 深化國民黨且選舉效率增長	II 淡出國民黨但選舉效率增長
	低（衰退）	III 深化國民黨但選舉效率衰退	IV 淡出國民黨且選舉效率衰退

圖一 地方派系與國民黨關係架構圖

如圖一所呈現的分析架構，提名份量的大（深化）小（淡出）、選舉效率的高（增長）低（衰退），構成四種地方派系與國民黨的關係：(I)深化國民黨且選舉效率增長、(II)淡出國民黨但選舉效率增長、(III)深化國民黨但選舉效率衰退、(IV)淡出國民黨且選舉效率衰退。由這四種地方派系與國民黨關係的探討，可以了解國民黨在區域立委此一層次的選舉中，對地方派系的依賴程度、地方派系本身的選舉表現。

(I)深化國民黨且選舉效率增長：

此關係型態，地方派系佔國民黨提名份量擴大或維持在較高的比例，且選舉效率增加或是持續不墜。此反映的是，國民黨對於地方派系的依賴加深，而且地方派系勢力深化國民黨，既有共生關係的強化。

(II)淡出國民黨但選舉效率增長：

此關係型態，地方派系佔國民黨提名份量明顯降低，但仍然維持高選舉效率。這反映的是，國民黨對地方派系的依賴程度下降，但地方派系本身的選舉效率卻不變。此意謂的是國民黨嘗試轉型，所以地方派系退出並尋求其他的結盟對象。這個現象代表政黨體質轉型的主動嘗試。

(III)深化國民黨但選舉效率衰退：

此關係型態，其表現是地方派系提名份量擴大或維持在較大的比例，但選舉效率卻有明顯的下降。這意謂國民黨對於地方派系的依賴仍深，但地方派系的選舉效率卻已衰退。可預期此一關係結構下，將造成政黨衰敗的趨勢。

(IV)淡出國民黨且選舉效率衰退：

此關係型態，其表現是地方派系提名份量及選舉效率皆呈現明顯的下降。這意謂的是，國民黨對於地方派系的依賴程度大幅度降低，且地方派系的選舉效率亦衰退。其主要反映的是，國民黨與地方派系關係的分化。

透過提名份量、選舉效率兩個面向的觀察，並且建立地方派系與

國民黨的關係架構，我們可以了解地方派系與國民黨間，所存在的是哪一種類型的關係。而且不同的關係類型，所分別反映的政治意義，亦可成爲進一步探究國民黨、地方派系可能發展與動向的重要基礎。除了分析架構以外，接下來說明分析面向及意義。

### （三）分析的面向

本文的分析面向主要依選舉年度、選區大小與地理區域等，進行總體資料建構。首先，依年度進行資料建構，有助於了解地方派系在國民黨的提名份量與選舉效率，於不同選舉年度是否有所變化。透過選舉年度的觀察與探討，可以直接了解於不同選舉年度，國民黨與地方派系的關係類型。此有助於我們和深化及衰退觀點直接對話。

其次，依選區大小進行資料建構，使我們可以進一步探討，是否隨選區大小的不同，地方派系所佔的提名份量與選舉效率有所不同。理論上 SNTV 選制，隨選區大小的不同，對於規模大小不同的政黨，賦予不同的優勢與限制。所以，在 SNTV 選制下，選區擴大將增加規模較小政黨的參與空間及選舉競爭度。這樣的理論意涵是否代表，越大的選區將需要越高的組織性動員能力？或是地方派系在越大的選區越有份量、效率越高呢？且隨選區的擴大，是否參與空間亦隨之擴大，新進者有較大的參與空間呢？

透過選區大小的探討，我們可以在選舉年度的觀察之外，對於台灣地區區域立委選舉中，長期採用的 SNTV 選制，是否影響地方派系與國民黨關係有所了解。也就是，國民黨與地方派系的關係，是否會隨選區大小的不同，而有不同的類型。在選區大小的分類上，主要可分爲單一選區（應選席次一席）、中小型選區（應選席次 2-5 席）、中型選區（應選席次 6-9 席）、中大型選區（應選席次 10-13 席）及大型選區（應選席次 16-17 席）。

最後，除了年度、選區大小的探討之外，地理區域亦是值得注意的觀察面向。以往的研究指出地方派系在較傳統的地區，有較大的影響及生存空間，相對地，現代化、都市化與工業化地區對於地方派系

有不利的影響（蔡明惠、張茂桂 1994；黃德福 1994）。<sup>6</sup>同時，Lee and Hsu (2002)指出：國民黨在南部的選票基礎穩固。這樣的現象是否會反映在地方派系與國民黨的關係上呢？

依地理區域進行總體資料建構，是將原本依縣市為主的選區，依1983年的選區規劃為基準進行合併。所以，地理區域共可分為北基宜（台北縣市、基隆市、宜蘭縣），桃竹苗（桃園縣、新竹縣市、苗栗縣），中彰投（台中縣市、彰化縣、南投縣），雲嘉南（雲林縣、嘉義縣市、台南縣市），高屏澎（高雄縣市、屏東縣、澎湖縣）及花東（花蓮縣、台東縣）等六大區域。依此我們可以探討隨地理區域的不同，地方派系在國民黨所佔的提名份量與選舉效率是否有所差異，及地方派系與國民黨所呈現的關係類型為何？

本文分別從選舉年度、選區大小、地理區域等三個面向進行探討。這三個不同的面向，選舉年度是一個具有時序性的動態觀察，而選區大小與地理區域，則是依選制特性、地理區域特性進行的靜態比較。透過選舉年度所進行的動態比較，我們可以了解國民黨和地方派系所呈現的關係類型。同時，此一比較亦可配合政治環境變遷進行探討，而且亦有助於探討國民黨、地方派系進一步的發展與動向。除此之外，選區大小、地理區域的靜態探討與比較，則有助於釐清國民黨與地方派系在不同規模選區及地理區域間，所呈現的關係特性。

#### 四、研究策略與資料建構

由於我們嘗試為地方派系與國民黨的關係是呈現深化或衰退這兩個觀點，進行對話與經驗的檢驗。所以，本文所扮演的研究角色，不外是彌補傳統個案研究在進行普遍推論上的弱勢。故在策略上，本文收集國民黨內地方派系候選人得票及當選與否資料，藉以建立份量、

---

6 關於傳統與現代化的界定，黃德福(1994)指出所謂現代化過程包括教育的擴張、工業化過程的持續、新生代比例的提高及較高速度的人口流動，而具體的指標是以高等教育人口數、非農業就業人口數、新生代人口數與人口流動率來反映現代化程度。

效率兩大類指標，並配合較長的觀察時序進行研究。在地方派系資料收集上，所要考量的是，如何以較嚴謹的方式進行資料的收集與界定。而份量、效率兩大類指標建構，主要目的是進行國民黨內地方派系的份量及選舉效率的測量。基於以上目的，我們有必要針對資料收集、各類份量及效率指標的建構等重要部分進行說明與探討。

### （一）資料收集

本文的基本資料為 1983-2001 年間區域立委選舉，國民黨候選人具地方派系背景者，其得票與當選情況。以下分別就資料收集方法、主要的資料來源、判斷原則等進行說明。

#### 1. 資料收集方法

在資料收集方法上，並不採取訪談、深度訪談或參與觀察進行本研究。而是，透過已完成的研究文獻與相關報導資料的收集與比較，之所以採取這樣的方式進行資料收集，主要考量時效、資料可追溯性及有效性。雖然，採用訪談、深度訪談等，可以掌握較深入的訊息，但在可追溯性上有相當的困難。尤其當研究時序較長，將面臨訪談對象掌握不易，及資訊追溯困難的增加。

所以，我們在研究上所採取的策略，是以過去的相關研究與已出版的書籍為藍本，並配合報紙與雜誌的相關報導進行交叉比對。這樣的研究策略，一方面以過去已完成的研究為藍本，可以增加研究的嚴謹度，而且配合相關的書籍、報紙、雜誌的相關報導，可以進行較新訊息的補充。

#### 2. 主要的資料來源

本文所採用的資料，可分為：(1)已發表的期刊論文、博碩士論文，(2)已出版的相關書籍，(3)雜誌及報紙的相關報導。在已發表的期刊論文、博碩士論文方面，主要是以 1983 年後完成的研究。而已出版書籍方面，同樣是以 1983 年後出版的相關書籍為主。除此之外，在雜誌與報紙的報導方面，所採用的雜誌有新新聞週刊、商業周刊，而報紙為中國時報、聯合報，其收集時點分別為投票日前半年及投票

日前四個月為收集範圍。

### 3. 判斷原則

文獻探討一節中，已提及本文採取張茂桂、陳俊傑(1986)的界定方法，即是以是否具備「名稱」為派系的基本條件。除此之外，我們將資料進行不同等級的分類，並且對不同等級的資料，採取嚴謹度高低不同的登錄標準。我們將資料分為兩大類，第一類是已發表的期刊論文、博碩士論文，及已被相關期刊、博碩士論文引用或列為參考書目之書籍。對於第一類資料我們信賴其研究結果，所以即使不同論文間所呈現的資料有所出入，仍然登錄其所呈現的資訊。<sup>7</sup>

第二類為已出版書籍但未被相關期刊、博碩士論文引用或列為參考書目，以及雜誌與報紙，對於第二類資料我們採取較嚴格的判斷標準，採用交叉比對的方式處理。例如，同一個候選人若是沒有兩個以上（包括兩個）不同的報導呈現同樣的訊息，我們即不進行登錄。也就是，對於這類資料所呈現的訊息，必須在有兩個或兩個以上資料有同樣的報導時，我們才登錄其所報導何者為地方派系支持或推出之候選人的訊息。

## （二）各類份量與效率指標的建構

針對資料收集方法、來源以及判斷原則進行說明之後。接下來，對於本文所要運用的測量指標，及指標建構之基本概念等進行說明與討論。

### 1. 建構測量指標之基本概念

測量指標的建構，其基本概念集中於「份量」與「效率」兩個面向。<sup>8</sup>所謂份量即是在 1983-2001 年間，國民黨於區域立委選舉中，地

7 所謂所呈現的資料有所出入，即是在不同的論文中對同一個候選人的派系背景，或是有無派系背景有不同的判斷。在這樣的情況下，我們並不因為如此而不登錄，在登錄原則上，若是有不同的派系背景判斷，我們將其登錄為有派系背景但並不加以判斷其派系屬性為何。而在有無派系背景有所出入的情況下，我們同樣以有派系背景進行登錄。

8 「份量」與「效率」是我們進行指標建構的兩大面向，而具體的指標是席次率、得票率、提名率、新進率、再提名率、連任率、派系當選率、派系新進當選率、派系再提當選率及派系連任率等十個指標。

方派系所佔比例。透過地方派系於國民黨區域立委選舉中，所佔份量的探討，我們可以了解地方派系的重要性是否有所變化，若是地方派系逐漸淡出國民黨，那麼地方派系所佔的份量應呈現下降的趨勢。相對地，若地方派系是逐漸深化，那麼其在國民黨內的份量應有所增長。

除此之外，另一個不可忽視的面向是地方派系候選人的選舉「效率」是否有所變化，所謂效率即是國民黨內具有地方派系背景的候選人，於區域立委選舉的表現如何？當效率有明顯下降，所意謂的是國民黨內地方派系整體選舉表現呈現衰退，反之若效率無明顯的下降或有所提高，所意謂的是地方派系選舉效率持續或有所增長。所以，本文在測量指標的建構上，皆是基於份量與效率兩個面向發展而成。而且，透過份量與效率指標的建立，並配合地方派系與國民黨關係的分析架構，即可了解地方派系與國民黨所呈現的關係為何。

## 2. 各種份量與效率指標

初步說明與討論資料建構的基本概念後，接下來我們要說明的是本文嘗試建構的各種份量及效率指標，附錄中並詳細說明各種指標的基本計算原則與其作用。

本文嘗試建構六個份量指標，分別了解地方派系於選舉的各個階段，於國民黨所具有的份量，這六個指標分別為席次率、得票率、提名率、新進率、再提名率及連任率。在這六個指標中，提名率指標是具體反映地方派系和國民黨關係的指標，因為地方派系在國民黨區域立委選舉提名所佔的比例，可以反映地方派系「深化」或「淡出」國民黨的情況。而其他席次率、得票率、新進率、再提名率及連任率，則是地方派系於區域立委選舉中，在國民黨內於不同階段的表現，是提供我們進行相關探討訊息的輔助指標。

透過份量指標了解地方派系於國民黨所具有的份量以外，可以進一步把地方派系視為一個整體，進而分析其選舉效率。地方派系的選舉效率，所反映的是國民黨內的地方派系在區域立委選舉中，選舉能力是呈現「增長」或「衰退」。如果國民黨內地方派系的選舉能力有

所「增長」，則效率指標會有明顯的上升。相對地，如果效率指標出現明顯的下降，則是地方派系選舉能力的「衰退」。在地方派系選舉效率的測量上，我們嘗試建構派系當選率、派系新進當選率、派系再提當選率及派系連任率等四個指標。這四個指標，以派系當選率為地方派系選舉能力「增長」或「衰退」的主要指標。而派系新進當選率、派系再提當選率及派系連任率等指標，則是提供我們進行相關探討訊息的輔助指標。

## 五、總體資料的呈現

初步說明資料建構、各種重要指標後，接下來分別從年度、選區大小及地理區域別等，探討地方派系在國民黨所佔的份量與地方派系本身的選舉效率。

### （一）從反對黨崛起到政黨分裂及政權輪替

台灣地區自八〇年代起歷經反對黨（民進黨）崛起，一黨獨大的國民黨於九〇年代首度黨內分裂，2000年政權輪替後國民黨再次分裂。在這過程中國民黨受到何種衝擊，且與地方派系又呈現何種類型的關係型態呢？針對以上問題，可以透過選舉年度別的總體資料觀察，進而對國民黨在區域立委選舉受到何種衝擊有初略的了解。同時，配合份量指標、效率指標的測量，即可得知在反對黨崛起、國民黨內分裂與政黨輪替的衝擊下，地方派系在國民黨是深化或淡出，以及地方派系的選舉效率，是呈現增長或衰退。以下，以表二、表三、表四及圖二，呈現國民黨的選舉表現、國民黨內地方派系所佔份量、選舉效率及發展趨勢。

如表二所示，1983-2001年的區域立委選舉，應選席次增加率於1989、1992、1998年，皆有四到五成左右。這三次的應選席次大幅擴大，是因應增額立委擴大、全面立委改選及配合精省的立委席次擴充。而在國民黨表現方面，自1983年得票率逐年下降，僅1995、1998

表二 區域立委選舉國民黨各種表現／年度別，1983-2001年<sup>9</sup>

年度	席次增加率	得票率	席次率	提名率	當選率	再提名率	新進率	連任率
1983	--	.71	.83	1.13	.73	--	--	--
1986	.04	.67	.76	1.04	.74	.52	.46	.64
1989	.42	.60	.71	1.33	.53	.42	.77	.50
1992	.51	.53	.56	.97	.58	.38	.66	.45
1995	.03	.46	.50	.78	.64	.46	.45	.65
1998	.38	.46	.54	.64	.84	.46	.59	.59
2001	.00	.29	.29	.54	.53	.56	.37	.34
平均	.16	.50	.53	.82	.65	.46	.57	.53

資料來源：中選會選舉實錄(1984, 1987, 1991, 1994)；政大選研中心網站。

年有所維持，同時在席次佔有率方面，同樣呈現下降的情況，僅在1998年有些微回升。這反映的是一黨獨大的國民黨，面臨來自反對勢力整合而成的民進黨，以及黨內分裂（新黨、親民黨、台聯）所造成的選票市場萎縮及席次佔有的下降。

除了選舉環境及實質表現的變化，國民黨於八〇年代皆有高達百分之百以上的提名率，這反映出一個獨大政黨的自信。然而，進入九〇年代後，則逐年大幅向下調整，這不外是為了因應選舉競爭強化所進行的調整。在當選率方面，所呈現的是1983、1986年維持在高達七成以上，於1989年大幅下降隨後又逐漸上揚，但2001年再次大幅下降。若對照提名率、得票率、席次率的變化情況，1989年當選率的大幅下降，和133%的高額提名不無關係。而2001年同時在得票、席次、提名、當選率等皆大幅度下降，不外是因為政權輪替且黨內嚴重分裂所帶來的影響。在了解國民黨的發展與調整後，接下來將焦點轉向其甄補情況與穩定度的變化。

在甄補方面，再提名率自1986年逐漸下降，於1992年降至最低

9 所謂(1)席次增加率，是以本年度與前一年度應選席次數差／（除以）前一年度應選席次數；(2)得票率=國民黨得票／總有效票數；(3)席次率=國民黨當選數／應選席次數；(4)提名率=國民黨提名數／應選席次數；(5)當選率=國民黨當選數／國民黨提名數；(6)再提名率=國民黨當年度再提名數／前一選舉年度提名數；(7)新進率=國民黨新進數／國民黨提名數；(8)連任率=國民黨連任數／國民黨前一年度當選數。

點，隨後逐漸回升，這反映的是國民黨既有候選人在黨內的競爭力，於 1986 年逐漸下降，於 1992 年最低，隨後又逐漸回升。在新進率方面，1989、1992、1998 年，分別有五成九至七成七左右的新進比率，這不外是這三個年度應選席次有大幅的擴大，所以，自然有較大的新進空間。但若僅觀察應選席次擴大幅度有限的年度（1986、1995、2001 年），相較於再提名率，國民黨內的既有成員於黨內的競爭力依然高於新進成員。而在現任穩定度方面，連任率自 1986 年逐漸下降，而於 1995 年大幅回升，但隨後又呈現下降趨勢至 2001 年為歷年來最低。由連任率的波動，我們不難發現，國民黨的現任者穩定度呈現高低起伏波動。

由以上的討論，可以發現一黨獨大的國民黨，於八〇年代仍然強勢外，九〇年代起逐漸有所調整，但 2001 年的嚴重分裂造成調整上的措手不及。在甄補方面，新進者在應選席次大幅擴大的年度有較高的參與空間，既有參與者，除了 1992 年競爭力較低，其餘年度獲得再提名的機會皆高於四成。而現任穩定度方面，1992、2001 年為兩度穩定度低潮。這反映的是 1992 年民進黨逐漸降低提名失誤（徐永明、陳鴻章 2002），及 2001 年嚴重的黨內分裂所造成的現任出走與不穩定。在初步探討國民黨的選舉表現、調整、黨內甄補情況及穩定度後，接下來以表三呈現地方派系所佔份量並進行分析與討論。

表三 區域立委選舉地方派系於國民黨所佔份量／年度別，1983-2001 年

年度	得票率	席次率	提名率	新進率	再提名率	連任率
1983	.44	.43	.35	--	--	--
1986	.51	.55	.44	.27	.58	.61
1989	.53	.65	.36	.25	.67	.71
1992	.62	.62	.54	.47	.67	.72
1995	.57	.62	.45	.19	.67	.70
1998	.54	.52	.50	.44	.57	.58
2001	.47	.47	.43	.27	.50	.55
平均	.53	.56	.44	.33	.60	.64

資料來源：中選會選舉實錄(1984, 1987, 1991, 1994)；政大選研中心網站。

註：各種指標的計算原則請見附錄。

如表三所示，國民黨 1983-2001 年的區域立委選舉，地方派系在得票率所佔份量，於 1983 年逐年上揚至 1992 年達到高峰，隨後則逐漸下降，但七個年度平均依然高於五成。在席次率份量方面，同樣從 1983 年逐年上揚至 1989 年達到高峰，於 1992、1995 年些微下降，隨後則再次下降，七個年度的平均份量亦高於五成。若將兩者進行比較，七個選舉年度中僅 1983、1998 年，席次份量低於得票份量，其餘年度皆能維持席次份量與得票份量相等或席次份量超過得票份量。這樣的發展趨勢，反映地方派系在國民黨的影響力，不論是在得票或席次份量上，於 1983 年起逐年增加，並於 1989-1998 年維持五到六成的份量，但自 1995 年起地方派系在國民黨的份量逐漸下降。

在黨內競爭方面，地方派系在國民黨提名所佔的份量於八〇年代在三成五至四成四間波動，進入九〇年代則是在四成三到五成四間波動，且就整體而言，是呈現上揚的趨勢。這反映了九〇年代地方派系在黨內競爭力，相較於八〇年代明顯有所提升，而此亦是地方派系深化國民黨的具體表現。若進一步和得票、席次率進行比較，不難發現地方派系所佔的提名份量，皆低於其所佔的得票與席次份量，由此可知地方派系所展現的選舉實力超過其在黨內提名階段的份量。換言之，相較於非地方派系候選人，其能以較少的候選人獲得較多的選票與席次。

另一方面，地方派系候選人於再提名率，所佔的份量明顯高於新進率。地方派系在新進率所佔份量，僅在 1995、1998 年有四成以上的份量，其餘年度皆低於三成，且六個年度的平均份量僅三成多。而在再提名率所佔的份量，六個選舉年度皆有五成以上的份量，且平均佔有份量高達六成。最後，地方派系在連任率方面所佔的份量，於 1989-1995 年達到高峰，並維持在七成左右的份量，而於 1998、2001 年明顯地呈現下降的趨勢，但六個年度的平均份量亦高達六成以上。

由以上地方派系於國民黨各種指標所佔份量的探討，我們可以發現：代表深化的指標（提名率）呈現九〇年代普遍高於八〇年代的情況，且呈現上揚的發展趨勢。而其他指標則是分別在 1989-1995 年逐

漸達到高峰，隨後呈現下降的趨勢。這樣的情況所反映的是，地方派系在國民黨內，確實於九〇年代有所深化。在了解地方派系於不同年度在國民黨各種指標所佔份量後，接下來進一步探討地方派系運作效率及甄補情況。

如表四所示，國民黨內地方派系的當選率，於八〇年代呈現攀升的趨勢，並且皆高達九成以上，於 1992 年卻出現三成左右的降幅，隨後又回升到將近九成，但 2001 年再次大幅下跌。相較於八〇年代，九〇年代後國民黨內地方派系的當選率，表現相對遜色且不穩定。這反映的是國民黨內地方派系的選舉效率於九〇年代後，相對不如八〇年代。這樣的發展趨勢，反映了國民黨內的地方派系，在八〇年代逐漸增長，但進入九〇年代後則出現衰退的情況。

在地方派系的甄補效率及現任穩定度方面，再提當選率表現以 1992、2001 年較不理想，其餘年度皆高達九成以上，而新進當選率方面則較為遜色，除了 1989、1998 年較高之外，其餘年度皆相對不理想，這反映的是地方派系在甄補的效率上，以再提名者的甄補效率較高。除此之外，地方派系在連任率上，所呈現的是 1986 年高達近九成，隨後大幅下降至 1992 年達到低點，雖然在 1995 年有所上揚，但隨後又是大幅下降，至 2001 年僅有三成六為歷年來最低，且連任率於九〇年代後普遍不如八〇年代。在探討國民黨內地方派系的表現

表四 區域立委選舉國民黨內地方派系表現／年度別，1983-2001 年

年度	派系當選率	派系再提當選率	派系新進當選率	派系連任率
1983	.90	--	--	--
1986	.92	1.00	.71	.89
1989	.97	.94	.95	.65
1992	.67	.69	.69	.50
1995	.88	.94	.63	.73
1998	.89	.92	.86	.55
2001	.61	.61	.67	.36
平均	.82	.84	.78	.58

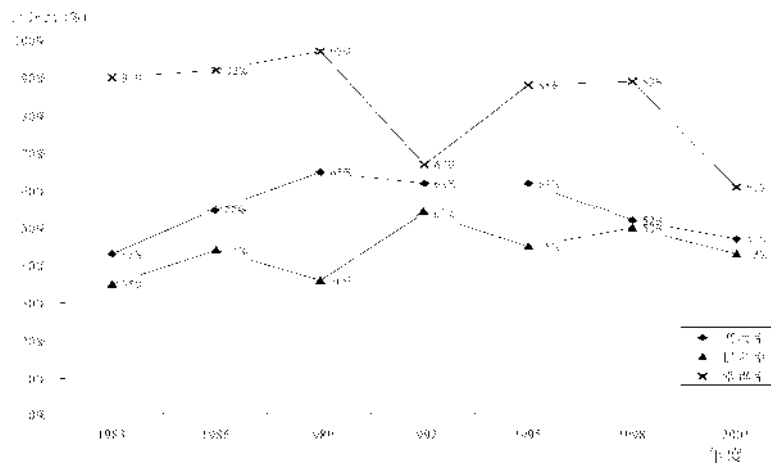
資料來源：中選會選舉實錄(1984, 1987, 1991, 1994)；政大選研中心網站。

後，以下以圖二分別呈現國民黨內地方派系，在國民黨歷年來區域立委選舉的席次、提名所佔份量及其當選率的發展趨勢。

如圖二所示，反映國民黨內地方派系選舉效率的當選率指標，於八〇年代明顯優於九〇年代，這樣的情況代表的是國民黨內地方派系的選舉效率，進入九〇年代後有所衰退。而地方派系在國民黨所佔的份量方面，在席次份量上，於 1989 年達到高峰，隨後則同樣呈現下降的趨勢，但在提名份量方面，地方派系所佔的份量於九〇年代明顯高於八〇年代，且就整體而言，是呈現上揚的趨勢。所以，效率雖然有所衰退，但在提名所佔份量卻高於八〇年代，且在席次份量雖有下降但依然在五成左右，由此可以得知：國民黨內地方派系雖然選舉效率有所衰退，但在國民黨內卻有所深化。

## （二）選區大小與生存空間

除了透過年度別的觀察之外，我們亦可進行選區大小的觀察與探討，藉以了解台灣地區區域立委選舉長期採用的 SNTV 選制，是否影響地方派系與國民黨關係。也就是，國民黨與地方派系的關係，是否會隨選區大小的不同，而有不同的類型。接下來，分別以表五、表六



圖二 區域立委選舉地方派系表現／年度別，1983-2001 年

及圖三，呈現不同選區規模下地方派系份量與效率，及隨選區大小所呈現的效率、份量發展趨勢。

如表五所示，地方派系在國民黨得票率、席次率所佔的份量，呈現兩段式的擴大趨勢，在單一選區至 2-5 席選區階段，出現第一階段佔有份量的擴大，隨後則大幅下降並再次隨選區規模擴大而逐漸擴大，且在得票份量與席次份量差距上，亦呈現這樣的發展趨勢。由此可以發現隨選區規模的擴大，地方派系所佔有的份量亦隨之加深。這也意謂：在競爭加劇的情況下，組織性團體的力量及影響力亦隨之重要。然而，這是否意謂隨選區規模的擴大，國民黨對於地方派系的依賴亦隨之加深呢？接下來，我們可透過地方派系在提名率、再提名率、新進率、連任率份量的探討，獲得更進一步的驗證。

地方派系在提名率、再提名率、新進率、連任率方面所佔的份量，如同得票率、席次率的發展趨勢一般，呈現兩階段式的擴大趨勢。這樣的發展趨勢，所意謂的是隨選區規模的擴大，地方派系在國民黨內獲得提名的比率亦隨之升高，且不論是既有參與者或新進者，獲得提名的機會亦隨選區的擴大提高。由以上幾個指標所呈現的變動情況，可以發現：隨選區的擴大，國民黨對於地方派系的依賴亦隨之加深。在初步了解地方派系於不同規模選區的份量後，接下來以表六呈現地方派系於不同規模選區的選舉效率。

表五 區域立委選舉地方派系於國民黨所佔份量／大小選區別，1983-2001 年

選區大小	得票率	席次率	提名率	再提名率	新進率	連任率
1	.56	.43	.30	.43	.22	.45
2-5	.61	.66	.50	.71	.38	.78
6-9	.46	.48	.40	.54	.28	.54
10-13	.53	.56	.47	.59	.37	.68
16-17	.64	.78	.60	.73	.47	.89
平均	.53	.56	.44	.60	.33	.64

資料來源：中選會選舉實錄(1984, 1987, 1991, 1994)；政大選研中心網站。

表六 區域立委選舉國民黨內地方派系表現／大小選區別，1983-2001年

選區大小	派系當選率	派系再提當選率	派系新進當選率	派系連任率
1	.90	1.00	.50	.56
2-5	.81	.85	.75	.51
6-9	.81	.84	.77	.56
10-13	.85	.83	.88	.79
16-17	.78	.73	.86	.57
平均	.82	.84	.78	.58

資料來源：中選會選舉實錄(1984, 1987, 1991, 1994)；政大選研中心網站。

如表六所示，國民黨內地方派系的當選率，以單一選區最高、10-13席選區次之、其他選區則在八成左右，且平均當選率高達八成二。這反映出地方派系在大小不同選區的選舉效率，以單一選區較高。而在其他選區選舉效率雖然有所下降，但並沒有隨選區的擴大而有大幅度的上升或下降，皆在八成左右。

在甄補效率方面，地方派系的再提當選率，同樣以單一席次選區最高，在發展趨勢上，隨選區擴大呈現下降的趨勢。而新進當選率，所呈現的是相反的發展趨勢，以單一選區的新進當選率最低，且隨選區的擴大逐漸上升。這樣的發展趨勢，反映出隨選區的擴大，地方派系的既有參與者因競爭的加劇而呈現當選率下跌的趨勢，相反地，對於新進者而言，選區的擴大增加其當選的機會。之所以會呈現此一發展趨勢，不外是選區越小對既有參與者而言越有利，尤其以單一選區最為顯著。但選區的擴大，使既有參與者所掌握的競爭優勢亦隨之相對弱化與不穩定，新進者進入障礙降低。反之，對於新進參與者而言，越小的選區因既有參與者所掌握的資源穩定，相對造成較高的當選困難(entry block)。在連任率方面，以10-13席選區最高，其他選區皆高於五成以上，但在發展趨勢上，並沒有隨選區大小的不同而有明顯的上升或下降。

透過以上地方派系運作效率的探討，可以發現地方派系在當選率、連任率並沒有隨選區大小而有明顯的發展趨勢，而在再提當選率、新進當選率上，則是隨選區的擴大分別呈現下降與上揚的趨勢。

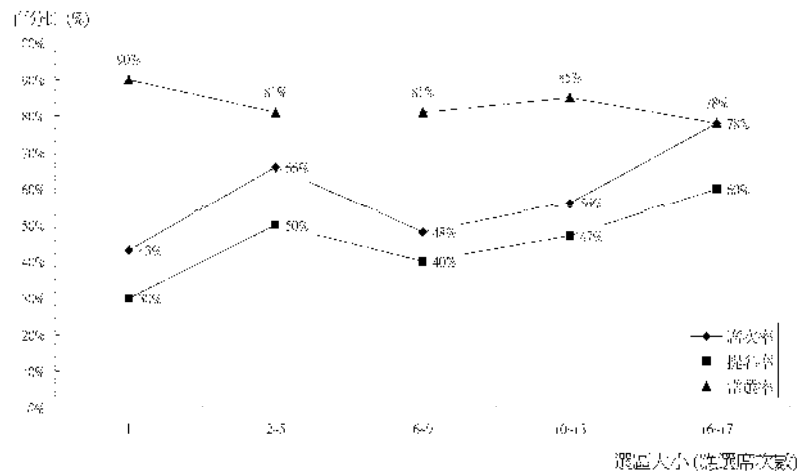
以下，以圖三分別呈現國民黨內地方派系隨大小不同選區，在國民黨歷年來區域立委選舉的席次、提名所佔份量及當選率的發展趨勢。

如圖三所示，代表地方派系選舉效率的當選率，在單一席次的效率最高，但整體而言國民黨內地方派系在大小不同的選區運作效率皆相當高，並沒有呈現大幅度的變動。而在代表份量的提名、席次份量上，則呈現隨選區擴大而擴張的情況，這反映了選區擴大，競爭壓力加深，進而造成國民黨對於地方派系組織動員能力依賴的加深。

### （三）不同地區之間的差異

除了進行年度別、大小選區別觀察與探討外，地理區域亦是一個值得觀察的面向。透過地理區域的觀察，有助於了解國民黨內的地方派系於不同地區份量及效率的觀察。以下，分別以表七、表八及圖四，呈現國民黨內地方派系的份量與效率，及隨地理區域所呈現的效率與份量發展趨勢。

如表七所示，地方派系在國民黨的得票率、席次率，於中彰投、雲嘉南地區，所佔的份量較高，其次是高屏澎、桃竹苗地區，而以北基宜、花東地區較低，且地方派系在國民黨所佔的份量，於不同地區



圖三 區域立委選舉地方派系表現／大小選區別，1983-2001年

表七 區域立委選舉地方派系於國民黨所佔份量／地理區域別，1983-2001年

區域	得票率	席次率	提名率	再提名率	新進率	連任率
北基宜	.34	.41	.29	.44	.21	.50
桃竹苗	.49	.45	.43	.54	.31	.50
中彰投	.68	.76	.65	.85	.50	.87
雲嘉南	.70	.71	.61	.75	.51	.79
高屏澎	.56	.60	.48	.60	.39	.64
花東	.30	.38	.20	.50	.00	.67
平均	.53	.57	.45	.62	.34	.66

資料來源：中選會選舉實錄(1984, 1987, 1991, 1994)；政大選研中心網站。

有相當的差距。以得票率份量觀之，最高的雲嘉南地區和最低的花東地區有四成的差距，同樣的在席次率方面，最高的中彰投和最低的花東地區，同樣有四成左右的差距。若進一步以這幾個區域在台灣地理位置進行區分，地方派系在西部地區份量明顯高於東部，而西部又以農業縣市所佔的份量明顯高於其他縣市，除此之外，地方派系在中南部所佔的份量亦比中北部縣市高。

在提名、再提名、新進率方面，地方派系同樣在中彰投、雲嘉南地區，所佔的份量較高，其次是高屏澎、桃竹苗地區，相較之下北基宜、花東地區較低。而在連任率所佔的份量方面，地方派系在中彰投、雲嘉南地區所佔的份量較高，其次是花東及高屏澎地區，以桃竹苗、北基宜地區較低。所以由以上的探討，可以得知地方派系在西部地區所佔份量高於東部，在農業縣市所佔份量高於其他縣市。若以南北差異觀之，地方派系在中南部所佔份量，明顯高於中北部，這樣的差異，正如蔡明惠及張茂桂(1994)、黃德福(1994)所指出的，地方派系在較傳統的地區有較高的影響力及生存空間。同時，也進一步反映了，Lee and Hsu (2002)指出的：國民黨在南部的選票基礎穩固。由此可知國民黨在南部地區的基礎不外是地方派系。在了解地方派系在不同地理區域的差異後，接下來我們以表八呈現其在不同區域的選舉效率。

如表八所示，國民黨內地方派系在當選率方面，以花東地區最

表八 區域立委選舉國民黨內地方派系表現／地理區域別，1983-2001年

區域	派系當選率	派系再提當選率	派系新進當選率	派系連任率
北基宜	.79	.83	.78	.59
桃竹苗	.74	.68	.91	.55
中彰投	.85	.85	.82	.62
雲嘉南	.78	.80	.76	.51
高屏澎	.88	.96	.75	.59
花東	1.00	1.00	.00	.80
平均	.82	.84	.79	.58

資料來源：中選會選舉實錄(1984, 1987, 1991, 1994)；政大選研中心網站。

高，其次是高屏澎、中彰投地區，而以雲嘉南、北基宜、桃竹苗較低。所以，在選舉效率上，以花東最高，其次是高屏澎、中彰投地區，較差的是雲嘉南、北基宜、桃竹苗地區，但整體而言，選舉效率皆相當高。

再提當選率，以花東及高屏澎較高，其次是中彰投、北基宜、雲嘉南地區，以桃竹苗地區最低，僅六成八。而在新進當選率方面，以桃竹苗地區最高，其次是中彰投地區，以北基宜、雲嘉南、高屏澎地區新進當選率較低，而花東地區因為沒有新進率，所以自然沒有新進當選率。<sup>10</sup>

在連任率方面，以花東地區最高，其次是中彰投、北基宜、高屏澎地區，桃竹苗、雲嘉南地區較低。這樣的差異，所反映的是在現任穩定度上，以花東地區最高，其次是中彰投、北基宜、高屏澎地區，相較之下以桃竹苗、雲嘉南地區較低。由以上地方派系的選舉效率探討，可以發現以花東地區的選舉效率最高，其次是高屏澎地區，而其他地區則是在不同的效率指標上互有起伏。所以，就選舉效率而言，國民黨內地方派系在東部地區的選舉效率普遍高於西部地區，而高屏

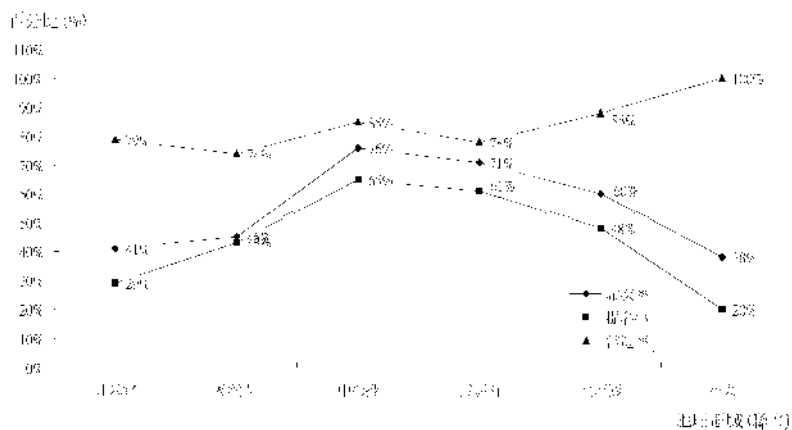
10 花東地區地方派系之所以會有如此高的選舉效率，主要因素不外是花東地區應選席次分別為兩席及一席，所以在進行提名或候選人支持上，較不易因為過度的分歧而形成黨內的同室操戈；且國民黨在花東地區亦佔有相當的優勢，所以才會有如此高的選舉效率。而在花東地區地方派系分佈方面，陳明通(1995)指出：花蓮地區有客家派、閩南派；台東地區有吳派、黃派、台中派、台南派、雲林派及少壯派等地方派系。

澎則較其他西半部地區有較高的選舉效率。在以上對於地方派系在國民黨所佔份量，及其選舉效率的探討後。以下，以圖四分別呈現國民黨內地方派系隨地理區域不同，在國民黨歷年來區域立委選舉的席次、提名所佔份量及其當選率的發展趨勢。

如圖四所呈現的，國民黨內地方派系在代表選舉效率的當選率方面，以花東地區最高，而在西半部以高屏澎有最突出的表現，有將近九成的高當選率，但其他地區亦有相當的表現。而在提名、席次所佔的份量方面，可以發現以中彰投、雲嘉南明顯高於其他地區，且高屏澎亦相當之高。所以，由圖四所呈現的選舉效率及提名份量發展趨勢，可以得知國民黨內地方派系在中南部地區深化國民黨的程度較西部其他地區高。

## 六、研究發現與結論

本文對 1983-2001 年間區域立委選舉，地方派系在國民黨的份量與其效率，分別進行選舉年度、選區大小，以及地理區域的觀察與分析。以下，分別提出研究發現與結論。



圖四 區域立委選舉地方派系表現／地理區域別，1983-2001 年

### （一）衰退與深化並存

地方派系在國民黨所佔份量雖然自 1995 年起逐漸降低，且效率不如八〇年代，但就其發展趨勢，以及在 2001 年依然有將近五成的份量，我們可以說地方派系確實如黃德福(1990, 1994)、趙永茂(1996)、王業立(1998)所指出的：地方派系在逐漸開放的中央民代選舉中份量與重要性加劇，且政黨競爭的激烈化，造成地方派系在選舉或議會中的地位更形重要。

相對地，地方派系是否如王金壽(2004)所指出：地方派系已嚴重衰退，這仍有待進一步的探究，因為在政黨輪替後，執政的民進黨嚴格進行查緝賄選等政策影響，而造成研究上的干擾及偏差。故我們認為由地方派系在國民黨所佔的份量與效率表現觀之，在 1983-1992 年，地方派系與國民黨關係，呈現深化國民黨且選舉效率增長的第一類型關係型態。而 1995-2001 年，地方派系和國民黨的關係，則是呈現深化國民黨但選舉效率衰退的第三類型關係型態。

除此之外，地方派系與國民黨的關係，由選區大小、地理區域的觀察，不難發現：選區越大國民黨對於地方派系的依賴越重，但選區大小的差異，並沒有明顯影響地方派系的選舉效率。而地理區域的差異所呈現的，如蔡明惠及張茂桂(1994)、黃德福(1994)所指出的：地方派系在較傳統的地區，有較大的影響及生存空間。反之，現代化、都市化與工業化地區，對於地方派系有不利的影響，且標示出地方派系政治勢力的分佈，也彰顯南方政治在菁英層次的特色(Lee and Hsu 2002)。

### （二）國民黨轉型的困境

由地方派系與國民黨之間所呈現的關係型態，不難理解國民黨在自由化、民主化後所面臨的困境。自八〇年代起選舉市場逐漸開放，國民黨不得不面對組織性反對黨的挑戰，所以，地方派系獲得絕佳的機會深化國民黨。然而，九〇年代之後，國民黨對於地方派系的依賴持續，但地方派系卻已呈現衰退的狀態，尤其兩千年政黨輪替後更為

嚴重。這樣的情況對於國民黨而言可說是一個轉型的困境，因為地方派系雖然已經呈現衰退，但國民黨卻又不得不依賴地方派系。此一主導台灣政經近半個世紀的威權政黨，在選舉競爭、黨內分裂的壓力下，雖然試圖嘗試轉型，但由其與地方派系所呈現的關係型態，我們可以說國民黨依然處於轉型的困境之中。

### （三）後續研究展望

透過國民黨與地方派系關係型態的探討，我們雖然可以得知國民黨與地方派系之間關係型態的轉變，以及國民黨所面臨的困境，但仍然有許多課題值得後續探討。雖然我們發現，在九〇年代之後深化與衰退並存，但哪些因素造成地方派系的衰退，以及地方派系對於國民黨的深化呢？對於地方派系的依賴，是否會造成國民黨進一步的衰敗呢？而處於轉型困境中的國民黨，將如何克服目前的危機呢？除此之外，本文所建構的分析架構目前僅運用於觀察國民黨與地方派系的關係，是否可以用來觀察地方派系在民進黨這個新興的發展現象，或是觀察民進黨黨內派系，則值得後進的研究來探討。

誌謝：本文初稿發表於台灣政治學會主辦之「全球化與台灣政治學術研討會」，（2002/12/14-15，嘉義），感謝國科會專題研究計畫（NSC-91-2414-H-001-026及NSC-92-2414-H-001-019, NSC-93-2414-H-001-002）的補助，評論人趙永茂、參與者，《台灣社會學》兩位評審和編輯委員會所給予的寶貴意見，以及出版編輯謝麗玲的協助。

## 附錄 各種指標計算原則及作用摘要

類別	指標名稱	計算原則及作用	指標作用
份量	席次率	國民黨地方派系當選數／國民黨當選數＝地方派系佔國民黨席次份量。 此一指標可以了解地方派系在國民黨當選的區域立委中所佔的比重，其可具體反映出地方派系勢力所展現的選舉實力。	選舉實力測量
份量	得票率	國民黨地方派系得票數／國民黨得票數＝地方派系佔國民黨得票份量。 此一指標的建立，讓我們除了席次率外，亦可由得票率份量對於派系實力展現，進行另一個面向的觀察。	選舉實力測量
份量	提名率 (深化政黨與否的依變項指標)	國民黨地方派系提名數／國民黨提名數＝地方派佔國民黨提名份量。 <sup>a</sup> 此一指標可以反映出，派系此一群體在政黨提名所佔的比例，也就是在政黨進行政治甄補時，哪一個群體具有較高的優勢，同時此一指標亦反映出政黨結構是否有所變化。當地方派系於國民黨區域立委選舉所佔的提名份量越大或維持於一定的高佔有比例，所意謂的是地方派系深化國民黨。相對地，如果地方派系所佔的提名份量持續下降，則意謂地方派系有淡出國民黨的趨勢。	黨內競爭力測量
份量	新進率	國民黨地方派系新進數／國民黨新進數＝地方派系佔國民黨新進份量。 政黨的新進率反映其於此一選舉賽局中的甄補情況，同時也反映既有成員與試圖進入賽局的新人間的競爭情況，是故，評估派系的新進率，可以了解甄補過程中派系此一群體的黨內競爭力。	黨內競爭力測量
份量	再提名率	國民黨地方派系再提名數／國民黨再提名數＝地方派系佔國民黨再提名份量。 再提名率所反映的是政黨既有成員在黨內競爭的情況，若是有高度的再提名率，反映的是既有成員在黨內的競爭力強；再提名率過低反映的是既有成員的競爭力低，或是既有成員對此一政黨的再參與意願過低。	黨內競爭力測量
份量	連任率	國民黨地方派系連任數／國民黨連任數＝地方派系佔國民黨連任份量。 透過此一指標我們可以得知一個政黨的現任是否有較高的競爭力，同時連任比率越高，所代表的是政黨在此一選舉賽局的穩定度越高。然而，透過派系佔連任數比重的計算，可以得知是否因為具有派系背景，而在連任上有較好的表現。	黨內現任穩定性測量
效率	派系當選率 (選舉效率的依變項指標)	國民黨地方派系當選數／國民黨地方派系提名數＝派系當選率。 當選率的高低，主要反映的是此一選舉單元的提名是否得宜，當選率越高所反映的是提名有效性高，但可能亦是保守提名的結果，當然這將反映在得票份量與席次份量的不平衡。所以，若是有高當選率，且席次份量又高於得票份	地方派系運作效率測量

a 本文對於提名的認定，並不一定是獲得政黨正式提名，而是不論報准參選或是推薦同樣都視為獲得提名。

		量，那反映的即是選舉效率較高。而且，此一指標是觀察派系選舉效率的主要指標，如果地方派系的選舉效率提升或維持於較高的狀態，這反映的是派系選舉效率的增長或是持續維持。相對地，如果地方派系的選舉效率，呈現持續降低的趨勢，此即是地方派系呈現衰退的狀態。	
效率	派系新進當選率	國民黨地方派系新進當選數／國民黨地方派系新進數＝派系新進當選率。 此一指標，可以讓我們了解與比較新進候選人與再提名候選人的選舉表現，同時並反映同屬派系候選人中，哪一類的候選人有較好的選舉表現，當然這必須配合再提候選人的當選率進行比較。	派系甄補效率測量
效率	派系再提當選率	國民黨地方派系再提當選數／國民黨地方派系再提名數＝派系再提當選率。 此一指標配合新進當選率，可以分析比較國民黨內同樣具有派系背景者，何者有較好的表現。	派系甄補效率測量
效率	派系連任率	國民黨地方派系連任數／國民黨前一年度地方派系當選數＝派系連任率。 以派系為單位所觀察的連任率指標，我們可以分析有派系背景的現任者的連任情況。除了在國民黨連任數中所佔的比重外，在派系本身其連任率的計算可了解派系現任的穩定程度。	派系現任穩定度測量

## 參考文獻

- 王業立(1998)選舉、民主化與地方派系。選舉研究 5(1): 77-94。
- 王振寰(1996)誰統治台灣？：轉型中的國家機器與權力結構。台北：巨流。
- 王金壽(1994)國民黨候選人選舉機器的建立與運作。國立清華大學社會人類學研究所碩士論文。
- (2004)瓦解中的地方派系：以屏東為例。台灣社會學 7: 177-207。
- 王輝煌、黃懷德(2001)經濟安全、家族、派系與國家：由制度論看地方派系的政治經濟基礎。見徐永明、黃記編，政治分析的層次，頁 117-182。台北：韋伯。
- 中選會(1984)動員勘亂時期自由地區增額立法委員選舉選舉實錄。台北：中央選舉委員會。
- (1987)動員勘亂時期自由地區增加中央民意代表名額選舉實錄。台北：中央選舉委員會。
- (1991)動員勘亂時期自由地區增加中央民意代表名額選舉實錄。台北：中央選舉委員會。
- (1994)第二屆立法委員選舉實錄。台北：中央選舉委員會。
- 朱雲漢(1989)寡占經濟與威權政治體制。見蕭新煌等編，壟斷與剝削：威權主義的政治經濟分析，頁 139-160。台北：台灣研究基金會。
- 苗蕙敏(1991)台灣地區地方選舉中派系所扮演的角色及其影響：七十八年屏東縣縣長選舉個案分析。台北：政治大學三民主義研究所碩士論文。
- 徐永明、陳鴻章(2002)老狗學把戲：立委選舉政黨提名的有效性。東吳政治學報 15: 87-121。
- 陳明通(1995)派系政治與台灣政治變遷。台北：月旦。
- 陳明通、朱雲漢(1992)區域性聯合獨佔經濟、地方派系與省議員選舉：一項省議員候選人背景資料的分析。國家科學委員會研究彙刊：人文及社會科學 2(1): 77-97。
- 陳東升(1995)金權城市：地方派系、財團與台北都會發展的社會學分析。台北：巨流。
- 張茂桂、陳俊傑(1986)現代化、地方派系與地方選舉投票率之關係：自由派理論再檢討。投票行為與選舉文化研討會論文集。台北：中國政治學會。
- 黃德福(1990)選舉、地方派系與政治轉型：七十八年底三項公職人員選舉之醒思。中山科學季刊 5(1): 84-96。
- (1994)現代化、選舉競爭與地方派系：1992 年立法委員選舉的分析。選舉研

究 1(1): 75-92。

莊英章(1971)南村的宗族與地方自治。中央研究院民族學研究所集刊 31: 213-233。

趙永茂(1978)台灣地方派系與地方建設之關係。高雄：德馨室。

——(1996)台灣地方派系的發展與政治民主化的關係。政治科學論叢 7: 39-56。

——(2001)新政黨政治形勢對台灣地方派系政治的衝擊：彰化縣與高雄縣個案及一般變動趨勢分析。政治科學論叢 14: 153-182。

趙永茂、黃瓊文(2000)台灣威權體制轉型前後農會派系特質變遷之研究：雲林縣水林鄉農會一九七〇及一九九〇年代為例之比較分析。政治科學論叢 13: 165-200。

蔡明惠、張茂桂(1994)地方派系的形成與變遷：河口鎮的個案研究。中央研究院民族學研究所集刊 77: 125-156。

謝復生(1992)政黨比例代表制。台北：理論與政策雜誌社。

政大選研究中心歷屆公職人員選舉資料庫 <http://www2.nccu.edu.tw/~s00/database/data0405.htm>

Bosco, Joseph (1992) Taiwan Factions: Guanxi, Patronage, and the State in Local Politics. *Ethnology* 31(2): 157-183.

Chen, Ming-tong (1991) Local Factions and Taiwan's Democratization. Paper presented at the Conference on Democracy in China and Taiwan--Prospects for National Unification, Center for East Asian Studies, Pennsylvania State University.

Lee, Pei-shan and Yung-ming Hsu (2002) Southern Politics? Regional Trajectories of Party Development in Taiwan. *Issues & Studies* 38(2): 61-84.

Wang, Chin-shou (2001) *The Dilemmas of Clientelism: Electoral Mobilization of Clientelism in Taiwan, 1993*. M.A. Thesis. University of North Carolina-Chapel Hill.

Wu, Nai-teh (1987) *The Politics of a Regime Patronage System: Mobilization and Control within an Authoritarian Regime*. Ph.D. dissertation. University of Chicago.