

majority of seats, (3) whenever the status quo is irreplaceable, there is more than one viable alternative. These propositions are corroborated by the Japanese experience. Attempts to change SNTV-MMD failed until the LDP broke up and electoral reform became an indispensable issue in Japan's party realignment. The final bill also reflected the common interest of the LDP and the new parties on the single-member district system. However, the stability of the new system is affected by the same logic that this study portrays.

Key word: single nontransferable voting system under multi-member district (SNTV-MMD), electoral reform, Japanese politics, party realignment, rational choice theory, spatial model

教育對於統獨傾向的作用*

張茂桂

中央研究院社會學研究所
籌備處研究員

吳忻怡

中央研究院社會學研究所
籌備處研究助理

一般人與過去研究都強調，國家推動之各種教育與教育行政，是形塑同質的國家認同的重要機制。臺灣過去有威權式、由上而下的民族教育，但是仍然產生了不同的認同對立，並反映在統獨立場的差異上。本文探討教育程度的高低，和統獨意識、統獨立場的關係為何？本文提出兩項假說，一為「直線假說」：教育程度越高的人群，內部越趨於一致，也越可能傾向「以後統一」；另一為「折線假說」：假定當教育程度達到大學程度之後，內部歧異越大，傾向「以後獨立」的人會更多。本文利用經驗調查資料分析，發現教育程度有三種作用：1) 門檻效果：以國／初中程度為分界，在此之前，人們對於統獨問題比較疏離，常無法認識或回答。2) 同質效果：當控制族籍、分類意識、政黨意識、年齡之後，教育程度的淨作用，如同「直線假說」，有將不同人口同質化之積極作用。3) 異質效果：透過「互動項作用」，臺灣閩南人和外省人、中國

*研究者感謝行政院大陸委員會、政治大學選舉研究中心同意使用其調查成果。陸委會並贊助部份之研究經費，敬表謝忱。對於翁松然教授的評論，以及兩位審查人的修改建議，本文已盡可能接受用來做修訂的依據，十分感激。作者同時謝謝林依琳小姐在最後定稿時的協助。

人分類意識和臺灣人分類意識，新黨和民進黨傾向的人士，他們彼此之間的統獨差異情形，會因為教育程度上升而更加擴大。本文亦指出，相較於其他變數，教育程度的整體解釋作用，雖然顯著但並不大。結論是，國家教育並不等於政治社會化的全部來源，教育程度的作用，在不同背景的人士身上，可能產生不同的效果。

壹、前言

晚近發生的統獨爭議，被認為是一個具分裂性的國家認同問題，也是台灣三個主要政黨（國民黨、民進黨、新黨）的區別要素。而一般民衆對於以後是要走向「和中國統一」、「維持現狀」、還是「台灣獨立」方面，似乎也沒有明確的共識。研究顯示，影響個人統獨立場的因素，有個人或成長背景（如性別、年齡、籍貫、族群背景、教育程度、職業等），也包括個人之其他政治態度（如族群意識、政黨傾向、對中共是否武力犯台等）。而在上述具備影響力的諸項因素中，教育可說佔有相當重要，如非最重要的地位。

藉由興辦國民教育、建立標準化教育學程與教育內容，以及訂定教育人員的升遷制度與官僚管理，國家可以由上而下推動和政治認同有關的公民教育與文化傳統教育。或者，藉由學校的集體活動，舉凡升旗、週會、運動會、國定假日、慶典儀式等等潛在的教化機制，國家可以直接或間接地影響到人們對於自我與國家的認同。簡單說，國家興辦與制訂的教育內容與教育過程，構

成人民的政治社會化基礎，傳遞重要的社會共識與基本意識型態。而在一些關於民族主義形成或興起的重要文獻裡，國家教育也經常被賦予關鍵性的角色。比如，Ernest Gellner 提到工業社會之重要特色，就是國家介入教育的意識型態生產，創造統一、分享、相互溝通的文化，創造可以一同工作生產的個人，並促使人們得以從自己的封閉的傳統社會中脫離，逐漸步入民族主義的時代。（1983:33-38）。又比如，Eric Hobsbawm 說十九世紀以來的現代國家，利用自己越來越強大的行政機器，進行國民教育與意識型態工作，目的在製造人民效忠國家的情緒。（1992:39-92）

回顧以往用「內容分析法」對中華民國（臺灣）之教育體制、課程內容所進行的諸多研究中，經常得到的普遍看法是：代表威權國家意識型態的機構，如教育部、國立編譯館等，在統一編訂的各種教材中，特別強調所謂「大中國意識」、強調愛國家、愛民族、「反共復國」、反對分離意識、領袖崇拜，並灌輸國民黨與國軍對於現代國家民族的重要性。（評論者如：江炳倫（1989）；林宗義等（1989）；黃炳煌（1990）；陳伯璋（1991:171-203）；謝小芬、王震武（1993）；石計生等（1993）；鄧建邦（1995）；羊憶蓉（1994:54-46）；薛曉華（1996:83-102）），結果導致了諸如本土教材缺乏（林玉體1988:95）、黨國觀念混淆（石計生等1993:60）以及民主理念的薄弱、扭曲等（江炳倫1989:115）現象。而王甫昌在以實證資料分析臺灣民衆政黨支持（1994）及民衆政黨支持的社會結構基礎（1996）時，他也指出教育體系是「中國意識」的傳輸制度，並對「台獨意識」有抑制的作用。因此，如果說教育是介入

人民之國家認同、統獨立場最多的一個變項，無論從理論或者經驗研究來看，我們都不會感覺訝異；而晚進一些反對大中國意識之運動與政黨人士，也都極力主張應該針對國家推動之國民教育與教育內容，進行根本之改革，推動以台灣為本位之鄉土教材或在地教材，試圖建立新的以台灣為主體的政治認同與集體記憶（史觀）。

貳、研究主題

但是，教育究竟是如何影響人們對於國家的看法？不同人群對相同的教育內容、接受性，都有同樣的反應嗎？如果我們假定：國家因為掌握了教育資源，所以能夠不斷成功地複製思想、意識相接近於統一的一群人民，我們等於同時假定，國家能夠壟斷關於政治的談論，所有關於歷史記憶的生產，而且，人們對於單方面的教化，幾無反身思考能力，個人的差異亦不重要，只有被動接受、被教化的可能，也就是假定一種「過度社會化」的教育現象。但是，這種假設常常和實際條件、歷史事件不符。國家或許有充分之能力進行誤導資訊（misinformation），引導意識型態的發展方向，選擇性創造新的、或抹煞傳統的集體記憶，但是要完全壟斷資訊、建立唯一、或統一的意識型態，必定是一種高度集中、將人民完全孤立的工作；而教育本身所蘊含的一些自我批判與啟蒙可能，也將挑戰教育的單方面任受，使得受教育者不可能僅僅是被動的個人而已。

和上述這個提問相關的研究議題因此是：正如過去眾多研究者所指出，中華民國的教育體制與教育內容，強力的塑造了支持

現狀意識型態的國家意識，那麼，我們又要如何理解①為什麼國家認同會發生嚴重分裂的情形？②教育到底如何影響個人之統獨立場？我們如何解釋台灣人民的認同分裂、統獨對立問題？本文基本上同意，教育能夠將具有不同社會背景、出身、性別的個人，改造成一群統獨立場意識相近的人；但是，單純的「國家教化說」，將不足以說明此一現象的複雜程度。

本文主要的目的，因此，在討論由國家主導、推動的各級教育，對於「統獨立場」到底產生什麼作用？我們要對「教育」與「統獨立場」之間的關係，做一些複雜但是仍然可能是初步的解釋工作，並且以此來說明，教育可能發生的「同質化」作用程度，特別是產生「同質化」失敗、產生歧異或對立的地方。

但是，所謂「教育」，其實只是一個抽象之概念，它應該至少包括了教育程度、教育內容、教育環境、隱藏性教育課題、及其他各種正式、非正式的學習機轉在內。本文因為所使用的既有資料特性使然，將只限於「教育」這個概念中的「教育程度」，作為對這個主題之初步探討，至於其他，將留待以後相關之研究再進行探究。

參、研究假說與分析步驟

本文試圖檢定兩組相關而不同之假說：(1)教育程度越高，代表受國家同質化教育時期越長，在統獨立場上應該比較傾向國家灌輸之意識型態，對於國家前途定位的看法，也就更傾向「以後走向統一」。(2)但是，教育程度越高，資訊來源越複雜，越可能發展理性思考，有自我反省能力，偏離國家民族主義意識型態，

可能性也越高。前者我們可以稱之為教育程度和統獨問題的「直線」關聯假說，後者假定教育程度和統獨立場之間的關係，呈現先高後低的關聯，將之命名為「折線」關聯假說。

其次，本文也假定，(3)教育對於不同背景的个人，如性別、省籍，教育所可能發生的同質化作用，程度或者效果，可能並不一樣；教育程度對於統獨立場的作用，必須考慮教育程度和其他個人變項的交互作用。如果發現交互作用，我們將可以指出，教育程度對不同的人群可能有不同之作用，教育程度和統獨立場的線性關聯，將因為不同之社會屬性、團體或階層，而呈現不同之方向。

從統計的觀點來說，為探討「同質化」的作用，除依賴多變項迴歸分析之外，我們也將比較各變項的平均值與內部變異數（離差），推估教育程度的作用。如果各分類的統獨離差相對較大，則代表同質化作用相對較小，同質化情形較成功。

本文在下面的統計分析，將使用九五年八月政大選舉研究中心接受陸委會委託進行之調查資料作為分析的基礎。此一調查由黃德福、洪永泰、陳義彥、游清鑫、劉義周等諸位研究者協同進行，不論是關於題目、樣本以及樣本數，都有其特點，值得進一步提出說明。

此調查的樣本數超過一萬五千人。根據原始調查報告的說明，樣本數之所以擴張到如此程度，是因為研究者認為每一種統獨立場的支持者「都應該有相當數量的樣本數才足以進行較精確的推論與分析」（政大選研中心，1995：72）。此外，根據過去歷次的調查經驗，民衆對於統獨問題持極端看法的並不多，因

此為了讓極端意見（亦即主張「儘快統一」與「儘快獨立」）的樣本數都在五百人以上，全案的有效樣本必須擴張到接近一萬六千人。

另外，原始研究者為了兼顧大樣本與效率的問題，採行了長卷與短卷^①並行的電話訪問方式。在我們的分析中所選用的項目，不管是個人背景變項，或者個人態度變項，都屬於短卷的範圍。因此在分析與解釋上，不會遭遇對樣本過度推論或者另外需要對樣本加權修正才能分析的問題。

本文之分析步驟，共分為以下幾個過程：(1)建立「統獨立場」和個人變項（背景與態度）間之初級關係。這裡所使用之統計方法為列聯表分析。相關的個人變項，依據過去研究所得之結果，除教育程度外，應該至少尚包括有性別、年齡、族籍、分類意識與政黨傾向。其各變項之定義，主要依據原先調查的定義，若根據研究需要，有重新登錄者，將在下面小節附錄中說明進行敘述。(2)建立教育程度與其他個人變項間之初級關係，這裡同樣使用列聯表分析，用以說明教育和其他也可能影響「統獨立場」之個人背景變項間，可能有的兩兩關係。(3)根據(1)、(2)之結果，去除「無意見、不知道」等選項之後，進一步分析教育程度、個人變項與「統獨立場」之多元關係。這裡將使用不同的迴

^①其方法是「所有的樣本全部接受短卷的訪問，在接受表達了對統獨問題的看法之後，第一類（儘快統一）和第六類（儘快獨立）的受訪者全部接受長卷的訪問，其他類別的人則根據其電話號碼尾數和預估的受訪者人數隨機選擇一部份人接受長卷的訪問。」（政大選研中心，1995：72）因此在部份問題上，如：對務實外交的看法（問題18）、認為中共是否會攻打臺灣（問題21）並不是所有的受訪者都參與回答。

歸模型，探討，當控制其他變項時，教育程度對於統獨立場之「淨效果」，以及，教育程度和其他個人變項間之間，對於「統獨立場」所可能產生的「互動效果」。(4)藉用各組之平均值與標準差，補充討論教育同質化的作用。以下即為各個分析步驟：

肆、可能影響「統獨立場」的個人背景與態度——列聯表分析

因對於母體的一般性瞭解與推論較有幫助，同時，在進入對教育這個主要變項的討論之前，為避免重複說明為什麼要選擇這些變項進行分析的理由（假設），我們根據過去一些研究發現，用簡單列聯表的方式，檢視以下屬於個人背景的社會經濟變項與態度變項，他們如何可能會影響到個人的「統獨」立場，進而比較這些個人因素的相對重要性。(1)個人背景方面有：性別、年齡、族籍、教育程度與職業，(2)個人態度方面有：分顯意識與政黨傾向。

一、教育程度與統獨立場（參考表一與圖一）

此次調查顯示，台灣的教育程度的人口比例分佈，分別是「小學及以下」人口最多（佔 30.1%）、「國、初中」佔 15.0%、「高中、職」人口次多，佔 29.6%、「專科」佔 12.8%、而「大學及以上」也佔 12.5%。

就「統獨立場」的百分比分佈而言，依序遞減的次序為：台灣人民主張「維持現狀、看情形決定統一或獨立」（佔 24.3%）最多，居於首位，但是也只有全部的 1/4 左右，其次是「維持

現狀、以後統一」（佔 19.8%），不到兩成；其次是回答「不知道的」佔 16.2%，比率第三高，其次是「很難說、無意見」，佔 8.8%，為第四高，如果和回答「不知道」的人累加，則共有將近 25% 的人表示對於這個問題有相當的疏離；再其次是佔第五位的回答：「維持現狀以後獨立」（佔 8.5%），再其次是「儘快獨立」（佔 3.8%），如果和前面回答「以後獨立」者相加，得到大約是明確「傾向台獨」的百分比，佔受訪者的 12.3%；最後才是「儘快統一」，佔 2.3%。

綜觀台灣人民對於未來兩岸關係所欲求的立場，是以「現狀、看情形」為中，另外則有將近三成左右的人傾向「永遠維持現狀」、或者傾向「以後獨立」。除此之外，有將近四分之一的人對於這個問題感覺不知如何回答或者避免回答，顯示對於「統獨問題」疏離、或不願討論的情形。

用列聯表進行初步檢定，得到教育程度和統獨立場之間的整體關聯性，具有統計上的顯著性（ $\chi^2=5135$, $df=28$, $P < .01$ ）。以下我們將逐步討論各級教育人口與統獨立場之間的關聯性。

(1)教育程度低的「小學及以下」的受訪者：他們對台灣與大陸間的關係多是持「不知道」的意見（42.0%），如果加上「很難說、無意見」（通稱「無反應」）的比例（15.9%），則有超過半數的小學程度人口，對於兩岸之間未來的關係走向，就是一般所說的統獨問題，有明顯的政治疏離。在其他的不到一半人口中，比較多的是「永遠維持現狀」（佔 16.3%）；至於屬於兩端的「儘快統一」與「儘快獨立」，比例很小，都在 3% 之下。如果從圖一觀察，「小學及以下」的受訪者，在排除無反應的一群

之後，剩下的人以「永遠維持現狀」最多，比其他組別的受訪者，分佈情形低矮平滑，而稍微右傾。

「國、初中」程度受訪者：他們回答「不知道」的比例，較「小學及以下」者明顯減少，只有 12.5%，「很難說、無意見」的也減少，只佔 10.7%。其餘佔最多的，依序分別是「維持現狀、看情形」（佔 23.5%），「永遠維持現狀」（佔 22.9%），與贊成「以後統一」的（佔 16.2%）。選擇「以後獨立」的佔 7.6%，「儘快獨立」的佔 3.7%。和「小
比，「國、初中」教育程度在「維持現狀、看情形」、「維持現狀、以後統一」的比率，都提高不少。

如果從圖一來看，國初中程度的受訪者在兩個「維持現狀」的地方出現高點，分佈亦相當平滑，但是統獨意見的內部歧異性就相對比較大了。

「高中、職」程度受訪者：他們回答「不知道」的比例，比起低教育程度的，已經下降到 4.4%，而「現狀、看情形」的比例則升高不少，達到 32.3%。回答「現狀、以後統一」（22.9%）與「永遠維持現狀」（18.9%）的比例，也都上升。

這一級教育程度者的分佈圖形，只有一個高點，並稍微偏向「以後統一」的情形，顯示在各教育程度之間，高中職教育程度者的內部歧異（離差）可能相對最小、也比較接近常態分佈的樣態，而以「維持現狀、看情形再說」為最高點。

「專科」程度受訪者：他們回答「不知道」（1.9%）、「很難說」（3.1%）對於統獨問題的疏離比率，已經縮小的地步。基本上「專科」程度受訪者還是以「維持現狀、看情形」為主（34.5%），但是和前面其他較低教育程度的一大不

同，是主張「維持現狀、以後統一」的情形（34.1%），已經達到三分之一，明顯增加。

專科教育程度在圖形分佈上出現兩個接近的高點，偏向「維持現狀」或者「以後統一」這個方向，但是在「以後獨立」這個選項上，也出現另外一個次低的高點，這顯示專科教育程度者，比起教育程度較低的其他分組，有較大的內部歧異性。

「大學及以上」程度受訪者：他們的回答分佈狀況，和「專科」程度的受訪者接近，也有較高的「以後統一」比率（達到 34.1%），但是贊成「以後獨立」的百分比（14.5%），卻也是各組人中最高的一組，而比起其他組，他們主張「儘快統一」、「永遠維持現狀」的百分比都是較少的。

大學教育程度的分佈情形，和專科教育程度者趨勢類似，也出現兩個高點與一個次高點，但是向左偏向「以後統一」的情形更明顯，而「以後獨立」的高點也比較高。故而，我們可以說高等教育同時加強了「以後統一」與「以後獨立」的看法，彷彿同時進行的「同質化」與「異質化」作用。

綜合上面的初步列聯表分析，我們可以得到一些初步的看法：(1)回答「不知道」等的比例，則隨學歷的提高而遞減，到了「大學及以上」的程度，只剩下 1.3%。

(2)「國、初中程度」受訪者傾向「維持現狀、看情形」（23.5%）與「永遠維持現狀」（22.9%）的最多，而隨教育程度升高，從「高中、職」一直到「專科」、「大學及以上」的受訪人的意見，雖大多也集中於「維持現狀、看情形」，但是卻偏向「以後統一」。

(3)相對而言，教育程度如果越高，內部的看法也越不一樣，

贊成台灣獨立的人也會越多。把「現狀，以後獨立」與「儘快獨立」兩項加起來當成傾向獨立看待，「國小」組有 7.5% 傾向獨立的意見，然而之後的各組，贊成獨立的意見卻呈現遞增的情況（分別為 11.3%、13.6%、15.1%），到了「大學及以上」這一組，則高達 18.6%。所以，高的教育程度，一方面有可能加強了對「以後統一」的作用，另外一方面也可能對於另外的人發生了加強選擇「以後獨立」的作用。

(4)在各個教育組，贊成「儘快獨立」的，都比贊成「儘快統一」的多，特別是大學及以上的受訪者，他們在「儘快獨立」這一項，回答的比例是各教育層中最高的（4.1%），然而他們在「儘快統一」這一項的回答，卻是各教育層中最底的（1.5%）。可見在希望統獨問題儘早解決的人之中，希望獨立的人要比希望統一的人多。

因此，我們對於教育程度對統獨問題的影響，可以提出下面的初步看法：(1)偏低的教育程度會壓抑人們對統獨議題的理解態度與談論意願、造成對於「統獨」問題的疏離感；(2)傾向台獨主張者，大約是平均地分佈於各教育組中，和教育程度的關係初看之下並不大；(3)但是大學以上及專科教育組中選擇「現狀，以後獨立」者，明顯地較其他教育組為多，則顯示當教育部的「部訂課程」在中學階段結束之後，接受大專教育的民衆可能對國家政策走向出現更多元的思考；(4)平均而言，教育程度越高，傾向「以後統一」的情形也可能越大。

上述(3)與(4)似乎有矛盾，但是卻透露一些看法：國家舉辦或管理之教育制度，對於一般民衆的國家認同意識型態，的確可能有拉近人們距離的同質化作用，如果教育程度越高，受到同質化

作用的時間越長，效果也越大，表面上看來符合前面所提的「直線關聯」假說，然而到「高中、職」階段之後，進入了大專教育階段，官方對教育內容、政治社會化、學生生活都不再能完全控制情形下，影響人們形成國家認同的來源將更為多元，一方面人們的統獨立場的表達更為明確，比較少出現模稜兩可的情形，另外一方面，則對於將來要走向獨立的情形也同時升高，這使得國家教化的同質化作用出現接近先高後低的「折線假說」的情形。針對這個問題，我們將在以下幾個步驟中，繼續分析討論。所以，就統獨立場看來，高等教育雖然有加強同質化一群人的作用，但是另外也促成了另外一些人的差異，這是教育的同時作用。但是，我們必須追問哪一些人會被更同質化，而另外又有哪一些人會更加不同？這個問題將留待下面的分析中再進一步回答。

除教育這個主要變項可能對於統獨立場形成作用之外，其他的個人變項還有性別、年齡與族籍。以下我們將繼續用列聯表的方式，檢定它們和「統獨立場」之間的關係。

表一 統獨立場與個人變項之列聯表

| | 儘快統一 | 現狀，以 後統一 | 現狀，看 情形 | 永遠維持 現狀 | 現狀，以 後獨立 | 儘快獨立 | 很難說 意見 | 不知道 | 合計 | χ^2 (df) |
|-------------|--------------|----------------|----------------|----------------|---------------|--------------|----------------|----------------|------------------|------------------|
| 教育程度 | | | | | | | | | | |
| 小學及以下 | 112 (2.5) | 327 (7.3) | 379 (8.4) | 734 (16.3) | 167 (3.7) | 171 (3.8) | 716 (15.9) | 1887 (42.0) | 4493 (30.1) | |
| 國、初中 | 62 (2.0) | 364 (16.2) | 327 (23.5) | 514 (23.9) | 170 (7.6) | 84 (3.7) | 241 (10.7) | 280 (12.5) | 2242 (15.0) | |
| 高中、職 | 111 (2.5) | 1011 (22.9) | 1429 (32.3) | 835 (18.9) | 435 (9.8) | 168 (3.8) | 236 (5.3) | 193 (4.4) | 4418 (29.6) | |
| 專科 | 35 (1.2) | 616 (32.3) | 657 (34.5) | 214 (11.2) | 225 (11.8) | 62 (3.3) | 59 (3.1) | 37 (1.9) | 1905 (12.8) | |
| 大學及以上 | 27 (1.5) | 634 (34.1) | 638 (34.3) | 131 (7.0) | 270 (14.5) | 77 (4.1) | 59 (2.2) | 24 (1.3) | 1860 (12.5) | |
| 合計 | 347 (2.3) | 2952 (19.8) | 3630 (24.3) | 2428 (16.3) | 1267 (8.5) | 562 (3.8) | 1311 (8.8) | 2421 (16.2) | 14918 (100.0) | 5135.68** |
| 性別 | | | | | | | | | | |
| 男 | 193 (2.7) | 1201 (23.5) | 1719 (23.7) | 1088 (15.0) | 740 (10.2) | 397 (5.5) | 655 (9.0) | 749 (10.3) | 7242 (48.2) | |
| 女 | 157 (2.0) | 1280 (16.2) | 1931 (24.8) | 1357 (17.4) | 531 (6.8) | 169 (2.2) | 677 (8.7) | 1697 (21.8) | 7779 (51.8) | |
| 合計 | 350 (2.3) | 2961 (19.7) | 3650 (24.3) | 2445 (16.3) | 1271 (8.5) | 566 (3.0) | 1332 (8.9) | 2446 (16.3) | 15021 (100.0) | 586.84** |
| 年齡 | | | | | | | | | | |
| 20-29歲 | 53 (1.9) | 781 (28.1) | 1023 (36.9) | 378 (13.6) | 269 (9.7) | 68 (2.5) | 92 (3.3) | 111 (4.0) | 2715 (19.1) | |
| 30-39歲 | 100 (2.1) | 949 (19.9) | 1406 (29.5) | 873 (18.3) | 508 (10.7) | 145 (3.0) | 344 (7.2) | 436 (9.2) | 4761 (32.8) | |
| 40-49歲 | 63 (1.8) | 646 (18.1) | 845 (23.7) | 641 (18.0) | 321 (9.0) | 201 (5.6) | 336 (9.4) | 513 (14.4) | 3566 (24.5) | |
| 50-59歲 | 39 (2.6) | 217 (14.5) | 193 (12.9) | 266 (17.8) | 97 (6.5) | 76 (5.1) | 201 (13.5) | 404 (27.1) | 1493 (10.3) | |
| 60歲以上 | 99 (4.6) | 332 (17.1) | 138 (7.1) | 240 (12.4) | 63 (3.2) | 70 (3.6) | 289 (14.9) | 720 (37.1) | 1941 (13.4) | |
| 合計 | 344 (2.4) | 2925 (20.1) | 3605 (24.8) | 2398 (16.5) | 1258 (8.7) | 560 (3.9) | 1862 (12.9) | 2184 (15.0) | 14536 (100.0) | 2262.35** |

** P < .01, * P < .05

表一(續一)

| | 儘快統一 | 現狀，以 後統一 | 現狀，看 情形 | 永遠維持 現狀 | 現狀，以 後獨立 | 儘快獨立 | 很難說 意見 | 不知道 | 合計 | χ^2 (df) |
|-------------|--------------|----------------|----------------|----------------|---------------|--------------|---------------|----------------|------------------|------------------|
| 父親族群 | | | | | | | | | | |
| 台灣客家 | 47 (2.7) | 404 (23.0) | 427 (24.3) | 301 (17.1) | 128 (7.3) | 55 (3.1) | 124 (7.1) | 271 (15.4) | 1757 (11.8) | |
| 台灣閩南 | 173 (1.6) | 1691 (15.6) | 2641 (24.3) | 1799 (16.6) | 1048 (9.6) | 487 (4.5) | 1044 (9.6) | 1974 (18.2) | 10863 (73.0) | |
| 大陸各省 | 107 (5.2) | 812 (40.0) | 528 (26.0) | 289 (14.2) | 77 (3.8) | 18 (0.9) | 108 (5.3) | 93 (4.6) | 3032 (11.7) | |
| 原住民 | 12 (5.2) | 42 (18.1) | 42 (18.1) | 36 (15.5) | 11 (4.7) | 4 (1.7) | 26 (11.2) | 59 (25.4) | 232 (1.6) | |
| 合計 | 345 (2.3) | 2949 (19.8) | 3638 (24.4) | 2425 (16.3) | 1264 (8.5) | 564 (3.8) | 1302 (8.7) | 2397 (16.1) | 14884 (100.0) | 1037.36** |
| 職業 | | | | | | | | | | |
| 軍公教 | 71 (1.9) | 696 (38.0) | 523 (28.5) | 218 (11.9) | 155 (8.5) | 41 (2.2) | 83 (4.5) | 46 (2.5) | 1833 (12.2) | |
| 自營商自由業 | 57 (1.9) | 593 (28.0) | 788 (26.5) | 505 (17.0) | 380 (12.8) | 201 (6.8) | 211 (7.1) | 235 (7.9) | 2970 (19.8) | |
| 民營受雇服務業 | 68 (1.9) | 591 (23.4) | 808 (32.0) | 402 (15.9) | 255 (10.1) | 76 (3.0) | 158 (6.3) | 187 (7.4) | 3525 (16.8) | |
| 工 | 65 (2.8) | 370 (15.9) | 470 (20.2) | 385 (16.5) | 168 (7.2) | 87 (3.7) | 269 (11.5) | 316 (22.1) | 2330 (15.5) | |
| 農 | 35 (2.6) | 123 (9.0) | 163 (11.9) | 215 (15.7) | 69 (5.0) | 67 (4.9) | 216 (15.7) | 484 (35.3) | 1372 (9.1) | |
| 學生 | 4 (1.0) | 131 (32.1) | 153 (37.5) | 27 (6.6) | 67 (16.4) | 17 (4.2) | 7 (1.7) | 2 (0.5) | 408 (2.7) | |
| 主婦 | 55 (1.8) | 362 (12.8) | 659 (21.8) | 674 (20.7) | 148 (4.9) | 48 (1.6) | 295 (9.8) | 830 (27.5) | 3021 (20.1) | |
| 其他 | 15 (2.7) | 91 (16.5) | 85 (15.4) | 68 (12.3) | 29 (5.2) | 28 (5.1) | 92 (16.6) | 145 (26.2) | 353 (3.7) | |
| 合計 | 350 (2.3) | 2957 (19.7) | 3649 (24.3) | 2444 (16.3) | 1271 (8.5) | 565 (3.8) | 1331 (8.9) | 2445 (16.3) | 15012 (100.0) | 2592.35** |

** P < .01, * P < .05

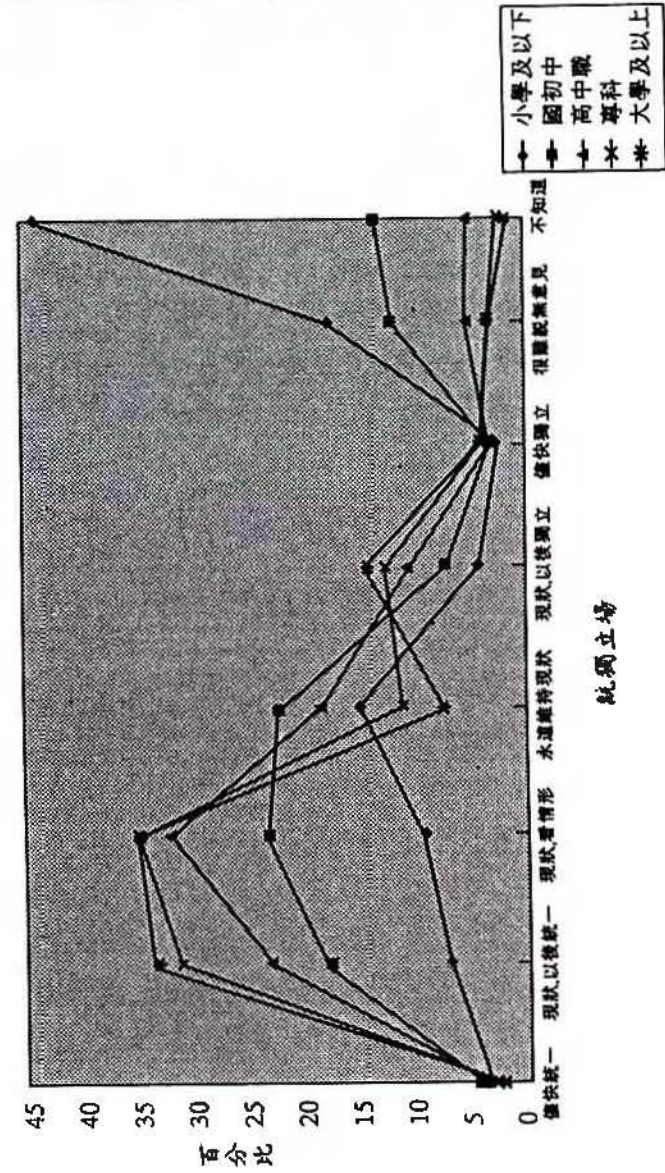
| | 儘快統一 | 現狀，以 後統一 | 現狀，看 情形 | 永遠維持 現狀 | 現狀，以 後獨立 | 儘快獨立 | 很難說無 意見 | 不知道 | 合計 | χ^2 (df) |
|-------------|--------------|----------------|----------------|----------------|---------------|---------------|---------------|----------------|------------------|-------------------|
| 分類意識 | | | | | | | | | | |
| 台灣人 | 37 (15) | 266 (7.2) | 633 (17.1) | 605 (16.3) | 390 (10.1) | 373 (10.1) | 333 (9.5) | 834 (22.5) | 3711 (26.3) | |
| 粵人 | 134 (1.9) | 1532 (21.6) | 2129 (30.0) | 1210 (17.0) | 504 (7.1) | 134 (1.9) | 585 (8.4) | 862 (12.1) | 7100 (50.0) | |
| 中國人 | 155 (4.6) | 1130 (33.5) | 815 (24.1) | 548 (16.2) | 150 (4.4) | 52 (1.5) | 231 (6.8) | 297 (8.8) | 3378 (23.8) | |
| 合計 | 346 (2.4) | 2928 (20.6) | 3577 (25.3) | 2363 (16.7) | 1214 (8.8) | 559 (3.9) | 1179 (8.3) | 1993 (14.0) | 14189 (100.0) | 1923.16** (14) |
| 政黨傾向 | | | | | | | | | | |
| 國民黨 | 156 (3.6) | 1284 (29.3) | 1158 (26.3) | 874 (20.0) | 264 (6.0) | 82 (1.9) | 245 (5.6) | 312 (7.1) | 4375 (29.9) | |
| 民進黨 | 37 (2.1) | 153 (8.8) | 405 (23.2) | 199 (11.4) | 477 (27.3) | 282 (16.1) | 81 (4.6) | 113 (6.5) | 1747 (11.9) | |
| 新黨 | 25 (2.1) | 488 (15.3) | 370 (34.4) | 111 (16.2) | 60 (5.6) | 3 (.3) | 13 (1.2) | 9 (.8) | 1077 (7.3) | |
| 其他 | 7 (2.4) | 62 (21.7) | 88 (30.8) | 44 (15.4) | 48 (16.8) | 16 (5.6) | 9 (3.1) | 12 (4.9) | 206 (2.0) | |
| 中立 | 93 (1.9) | 744 (14.9) | 1297 (26.0) | 941 (18.9) | 347 (7.0) | 153 (3.1) | 633 (12.7) | 779 (15.6) | 4987 (34.0) | |
| 無意見-不知 | 28 (1.3) | 144 (6.6) | 231 (10.6) | 218 (10.0) | 56 (2.6) | 27 (1.2) | 314 (14.4) | 1165 (53.4) | 2183 (14.9) | |
| 合計 | 344 (2.3) | 2875 (19.6) | 3549 (24.2) | 2387 (16.3) | 1252 (8.5) | 563 (3.8) | 1295 (8.8) | 2290 (16.3) | 14655 (100.0) | 5751.87** (35) |

** P < .01; * P < .05

> (): row percentages

> [: col percentages

圖一 教育變項與統獨立場



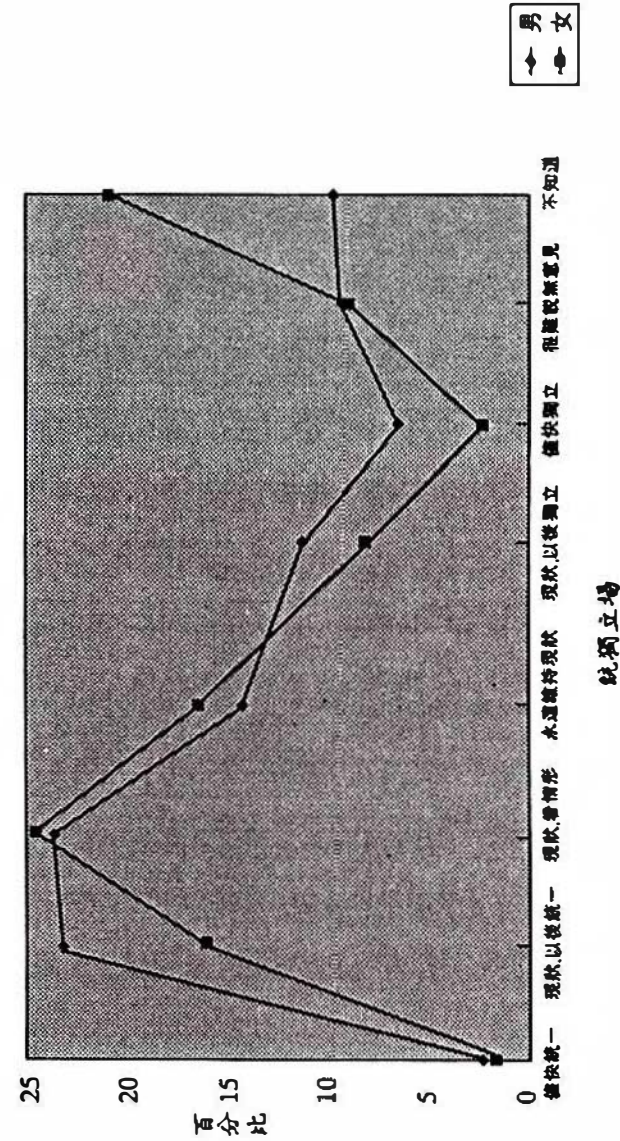
二、性別(參考表一與圖二)

性別和「統獨立場」的列聯表分析顯示，二者之間的確有顯著之關聯 ($\chi^2=586.64, df=7, p < .01$)。在佔總樣本數 51.8% 的女性樣本當中，他們的「統獨」立場最多集中在「維持現狀，看情形」一項(佔 24.8%)、其次是「不知道」(佔 21.8%)。至於佔總樣本數 48.2% 的男性受訪者，較為傾向「現狀，看情形」(23.7%)、以及「現狀，以後統一」(23.5%)。

男性和女性最大之差異，在於女性表示對於這個問題「不知道」或「無意見」的比率達到 21.8%，是男性(10.3%)的兩倍，而男性在「維持現狀、以後統一」這一方面的比率超過女性 7% (23.5%-16.2%)，在支持以後獨立、儘快獨立的比率，也超過女性 3% 左右。

從圖二得知，整體而言，女性的較高「不知道」比率，應是導致「性別」與「統獨立場」有統計相關的原因。過去幾乎所有關於兩性的政治研究，女性都表示了高的「不知道」與「無意見」比率。傳統關於政治的討論，「治國平天下」，屬於男性的公共領域，男性對於政治議題的參與以及關心，大約都超過女性，女性對於政治的參與，受到傳統女性角色(家庭主婦、賢妻良母、男主外、女主內、別管政治等)的侷限，對於政治議題原來即比較疏離，因此比較容易選擇「維持現狀」或「不知道」作為回答。(在下面的分析中，我們將發現，女性中的低教育者，選擇「不知道」的回答的可能性最高。)

圖二 性別變項與統獨立場



三、年齡（參考表一與圖三）

表一將年齡層分為五層，自20歲開始，以10歲為一間隔。列聯表分析的結果顯示，這兩個變項的關聯性達到顯著水準（ $\chi^2=2262.35$, $df=28$, $p < .01$ ）。以下將先以各年齡層的變化與分佈狀況加以討論：

(一) 20-29歲組：他們屬於解除戒嚴之後成長的年輕一代，選擇「維持現狀、看情形決定」的比率是所有年齡層間最高的一群，達到36.9%，（總體平均為24.8%）。他們的「無反應」比率也是所有分類中最低的。就圖形分佈看來，他們總體比較偏向「以後統一」，同質性較高，但是也有相當部份是傾向「以後獨立」（9.7%），略高於總體平均（8.7%）。

(二) 30-39歲組：他們屬於經歷政治自由化時期較年輕的一代，他們的分佈趨勢和20-29歲這一組類似，以「維持現狀、看情形」（29.5%）為最高點，稍微偏「以後統一」，但是並不如前者那樣集中，內部異質性較大，是各年齡層中支持「永遠維持現狀」、「以後獨立」百分比較高的一群。

(三) 40-49歲組：他們屬於經歷威權統治與威權解組、以及經濟成長擴張期的一群，他們的「無反應」情形比前面兩組人都高，同時，雖然仍然以「維持現狀、看情形」（23.7%）為高點，但是回答的分佈顯然比較分散，內部的歧異隨年齡增長而加大。

(四) 50-59歲組：他們屬於戰後出生，主要經歷為威權統治，「無反應」的情形增加更大，分佈趨勢呈現兩個高點，一為「維持現狀、以後統一」（14.5%），另外一為「永遠維持現

狀」，（17.8%），而選擇「以後獨立」這方面的百分比則相對較低。整體而言，50-59歲組的內部差異，較其他年齡組更大。

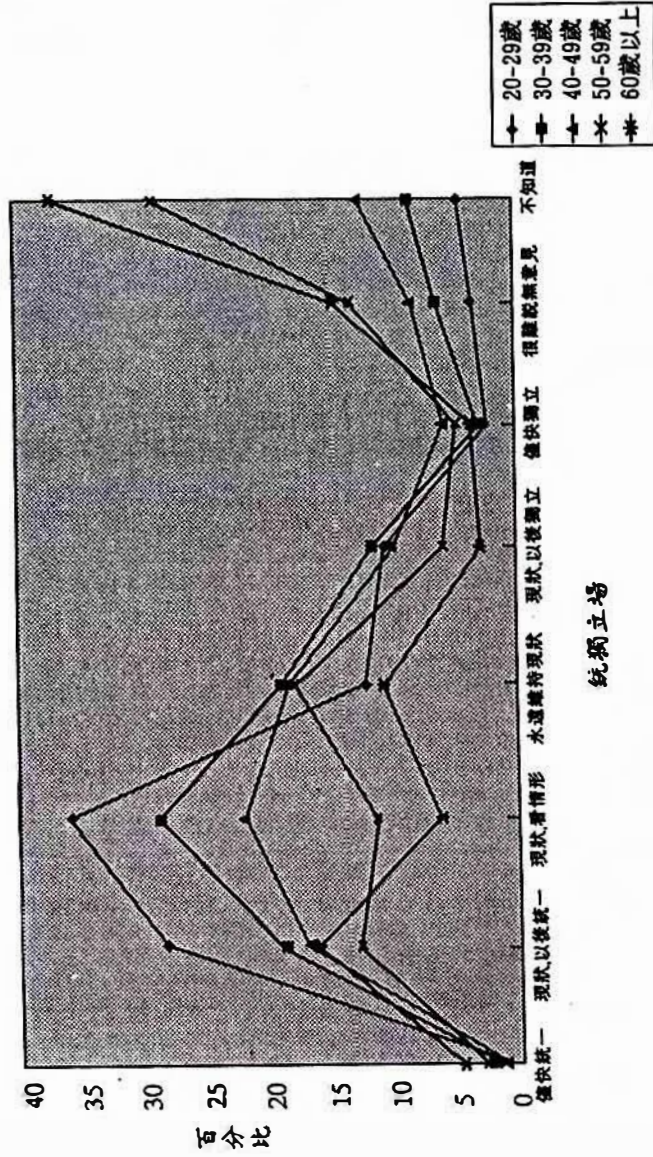
(五) 60歲以上組：他們屬於戰前出生，主要經歷是政權改變（台灣人）、或者戰亂流離（外省人）與威權統治，是所有受訪者中間「無反應」比率最高（52%）的一群。他們的分佈情形，也有兩個高點，和50-59歲組的情形是一樣，但是顯然有較高的「維持現狀、以後走向統一」（可能以外省人為多）。60歲以上主張「以後獨立」、「儘快獨立」的百分比，相較其他組群，也比較低。

綜合年齡層對統獨立場之關聯表分析，得到以下小結：(1)年齡越年輕，對於統獨立場，愈能表示自己的看法，而年齡越高，則越有疏離的現象；(2)年齡越輕，越容易傾向「看情形、以後再決定」，反映不傾向立刻做決定的態度，而高年齡層人士除去高的「無反應」百分比之後，分為兩種看法較多：「永遠維持現狀」，或者「維持現狀、以後統一」，回答「看情形」的相對偏低；(3)年齡越輕，也越有「維持現狀、以後統一」，符合當前國家所傳遞的主要意識型態；(4)年齡越輕，戰後出生、內部歧異性越小，

50歲以上、戰前出生的一群人。

持獨立立場者（包括「現狀，以後獨立」與「儘快獨立」），在各年齡層間的分佈，除了60歲以上一組（約6.8%傾向獨立）之外，皆在11%到15%之間。因此我們可以推論，從20到59歲這四個年齡層，認為台灣應該走向獨立的民衆，在百分比的分佈上差不多。

圖三 年齡變項與統獨立場



整體而言，年齡對於「統獨」立場的影響，同時也指涉出生與成長經驗的影響，而戰前、戰後的「代間差異」，特別是在「有、無意見」這事的反應上，有可能更超過各年齡層級間的差距。

另外，從同質程度與異質程度看來，戰前世代與戰後世代，或者說世代之間，都反映出明顯之不同回答分佈。而世代內部之差異，對於老一代來說，因為成長經驗與被統治經驗（如中國人與台灣人）不同，故而特別明顯。

四、族籍（參考表一與圖四）

此處所說受訪者的族籍是以問卷中第三題「父親籍貫」作為判別依據，這樣的作法當然是一個父系社會的成見，將使得母親的影響、通婚的影響消失，但這也是一個根據社會經驗，父親政治立場之傳遞作用大於母親政治立場之傳遞作用的權宜選擇^②。

各族籍佔樣本數之比例由大至小依次是 (72.9%)、大陸各省 (13.7%)、台灣客家族裔 (11.8%)、原住民 (1.6%) ($\chi^2=1037.36, df=21, p < .01$)。

首先，從圖四的大陸各省籍受訪者看來，比起其他顯示出籍

^②對於台灣閩南族裔、客家族裔、大陸省籍（或外省人）、原住民等的分類方式，我們到底要不要用「族群」來稱呼，不完全是一個學術上的問題，同時也是一個可能有政治涵義的問題，特別是對於「外省人」而言，可能有些人非常反對「族群」的用法。本文試圖用「族籍」來稱呼這樣的分類方式，表示這樣的分類，對於一些人是族群，但也有可能是籍貫的看法。

異質性。

值得注意的是，在台灣客家與閩南族裔的樣本中，「儘快統一」的立場所佔的比例都是最低，客家族裔樣本選擇此一答項的只有 2.7%，閩南族裔更低到 1.6%。然而大陸各省籍與原住民樣本選擇最少的是「儘快獨立」，兩組人贊成儘快獨立的僅有 0.9% 與 1.7%。

至於傾向獨立的態度分佈上（包括「現狀，以後獨立」、「儘快獨立」兩項），台灣閩南族裔受訪者約有 14.1%，是比例最高的。其次依序是台灣客家族裔（10.4%）、原住民（6.4%）、大陸各省（4.7%）。

從上面的統計數字來看，此兩變項的確相互關聯。我們可以做以下的小結：(1)「外省」人口集中在「維持現狀、以後統一」、「看情形」的選擇，而極少數支持獨立，是所有族裔人口中，內部差異最小的一群；(2)台灣閩南族裔對於這個問題回答比較分散，一來有較多的「不知道」、「無意見」，再來有較多的獨立傾向比率與較低的「以後統一」支持率，與其他族裔相較而言，顯示最低的支持統一的傾向；(3)客家族裔則大約位於閩南族裔和外省人之間。另外，(4)除了態度分佈的差異，各族群在統獨問題的理解、參與和疏離程度上，也有明顯的不同；如原民受訪者回答「不知道」的比例達四分之一，而外省族群卻只有 4.6%，兩者之間差距相當大。

五、職業：（參考表一）

由於原始問卷對於「職業」的分類並不明確，而且有分類重疊的問題，在分析之前，我們先進行部分的調整。原先調查的原

始資料包含了 36 種答案，經過原始研究者的重新分類、登錄之後，成為內含 12 個答項的新職業變項。我們則將之設定為軍公教（將原來的 1 軍警、2 公務員、3 教師合而為一）、自營與自由業、民營受雇服務業、工、農（包括農林漁牧）、學生、主婦、其他（包括無業與拒答者）等八個類別。同時，由於職業分類的困難與複雜，在下面的分析中，將主要作為一種描述性統計的報告，並不會用在本文以後的主要分析之中。同時也由於職業類別過多，將造成折線圖的繪製過於繁瑣難懂，因此省略相關圖表。

受訪樣本的職業分佈依照比例高低如下：主婦（佔 20.1%）、自營與自由業（19.8%）、民營受雇服務業（16.8%）、軍公教（12.2%）、農人（佔 9.1%）、其他（3.6%）、學生（2.7%）。從表一的列聯分析中可以得知，職業類別與統獨立場之間，的確有顯著之關聯。（ $\chi^2=2592.35$, $df=49$, $p < .01$ ）

從職業別來看統獨立場的分佈可以發現，為國家官僚體系工作，受國家獎懲制約的軍公教人員，他們的第一順位選擇是「現狀，以後統一」（高達 38.0%），是所有職業類別中最高的，其次是「現狀，看情形」（28.5%）。相對而言，軍公教人員同樣也是選擇「儘快統一」這一項比例最多（3.9%）的職業別，不少的軍公教人員對於日後台灣與大陸的統一，傾向贊成的超過四成。但相對來說，軍公教人員也存在有支持獨立的群眾，比例達到 10.7%，略高於主婦與農人這兩個職業，（後者分別是 6.5%、9.9%）。軍公教人員雖然如同預期以傾向「現狀、以後統一」為多，但是其中有統有（少數）獨、而不是同質化的一言堂情形，這在威權統治時代是幾乎不可能出現的現象，讓我們體會到臺灣

社會的多元與快速變化。

其次，我們討論「自營與自由業」、「民營受雇服務業」，這兩個分類或者可以說代表台灣當前大多數民間工商業、白領階層人口，如同預期，他們不會像軍公教階層那麼贊成「以後統一」，多以選擇「現狀，看情形」最高（26.5%、32.0%），又以「現狀，以後統一」居次（20.0%、23.4%），可說是一種現實主義的反映，不過，也有比平均百分數（8.5%）高的「贊成以後獨立」的人口（分別為12.8%與10.1%）。

台灣的勞動人口比前面所述種職業類別有較高的「不知道」（22.1%）與「很難說」（11.5%）的百分比，而他們贊成「儘快統一」（2.8%）或者「儘快獨立」（3.7%）的百分比都很小，和其他職業別接近，至於其他大約還有將近52%的受訪者，差不多是等分在「維持現狀、以後統一」（15.9%），「看情形」（20.2%），「永遠維持現狀」（16.5%）。

至於農業人口方面，各種回答的比率和勞工有些類似但是不同，比如他們有更高的疏離情形（「不知道」有35.3%，「很難說、無意見」的有15.7%），是各類職業別中最高的一群，剩下對於統獨問題有意見的受訪者（將近一半），則大致平均分佈在其他的統獨立場中，而他們對於「以後統一」的贊成程度，也要比其他類屬來得低。

若是考慮學生這個類別，他們在年齡上同時比較年輕，教育程度必定也偏高，他們對於「統獨」議題，最能夠表示意見，幾乎沒有任何疏離的情形，同時，他們對於「永遠維持現狀」也缺乏支持，相當多的人贊成「以後看情形」（37.5%）、「以後統一」（32.1%），都超過平均百分比在10個百分點之上，而他們

贊成台灣「以後獨立」與「儘快獨立」的情形（16.4%與4.2%），合計起來也是各類屬中贊成「獨立」傾向最高的。

再以家庭主婦而言，回答最多的答案是「不知道」（27.5%），回答「很難說」（9.8%）的也有。所以有1/3（超過37.3%）的受訪者對於這個問題，有疏離的現象。而他們主張「現狀，看情形」（21.8%）與「永遠維持現狀」（20.7%）的，佔了剩下有意見人口的大多數。家庭主婦的特色，在主張「以後統一」（12.0%）的情形是各類屬中次低的，而在「永遠維持現狀」的情形卻為各類別職業中最高。這似乎在某種程度上反映了家庭主婦的社會特殊性：比較容易希望維持統獨現狀，不然就是容易不表示意見。

由上述的意見分佈來看，各職業別在統獨立場上有其特性，如：軍公教人員的立場與國家公開宣告的立場接近：維持現狀以後統一，相對也比較不支持獨立；一般工商業部門（自營業與受雇者）之白領者，也以希望「維持現狀、看情形」者居多，但其傾向獨立者也相對較其他職業類別為高；「學生」不喜歡「永遠維持現狀」，然後統獨各有支持者，以後統一又多於以後獨立。至於農、工、主婦等則以回答「不知道、很難說」為最普遍，對於「以後統一」缺乏支持，相對而言，主婦最容易傾向「永遠維持現狀」③。

③在本文初稿中，我們曾將職業類別區分為「軍公教」與「非軍公教」的職業來做對照，其結果大致顯示二者在「統獨光譜」上有差異。「軍公教」職業比較傾向「以後統一」，但是實質意義其實不大，因為「非軍公教」這個類別包含太廣泛，如果要照職業類別細分，則又有分析上的困難與複雜，故在本文修訂時將職業的多變項分析去除。

六、分類意識（參考表一與圖五）

這裡的「分類意識」，指的是所謂「臺灣人、中國人」的自我認定的問題^①。當受訪者被問及認為自己是「中國人」、「台灣人」或者「都是」時，做出了一定的選擇，這些選擇，代表受訪者有某種程度的分類看法，而這種分類看法，或許是族群、或者是民族、或者有政治的涵意，或者只是一種文化與生活的感覺，我們並不容易區分。其中「都是」的選擇，代表對於這樣的分類法不同意，或者不欣賞這樣的分類方式。無論如何，此處，我們通稱之為「分類意識」。

依表一的資料看來，約有一半的選擇人回答「都是」，代表沒有預期的分類意識，另有 26.2% 認為自己是「台灣人」，23.8% 的人認為自己是「中國人」。「分類意識」與統獨立場之間，出現顯著相關（ $\chi^2=1923.1$, $df=12$, $p < .01$ ）。

以認為自己是「台灣人」的人而言，對「統獨」問題最多的回答是「不知道」（22.5%），其次是「現狀，看情形」（17.1%），至於之後靠近「以後獨立」這一方的，像「永遠維持現狀」（16.3%）、「維持現狀，以後獨立」（15.9%），分佈相當均勻；而對未來持「統一」立場的（包括「儘快統一」、「維持現狀，以後統一」），則總共只有 8.7% 的少數。從圖六的線形看來，也可以獲知「台灣人分類意識」有兩個特色：一）

是不知道、無意見的高比率的疏離現象，二）有一相對低的分佈高點落在「看情形決定」，但是高點並不明顯，故以分佈屬與平均，而贊成「以後獨立」的比率則高於贊成「以後統一」的比率。

從這裡反映出來的是，當受訪者選擇自己是「台灣人」，有的時候是傾向「一中一台」、「台灣獨立」的台灣人分類意識，有的時候，只是俗民的一種文化、語言、生活上的感知，並不一定有台灣人的政治意識（比如，對於統獨問題有高的疏離比例）。

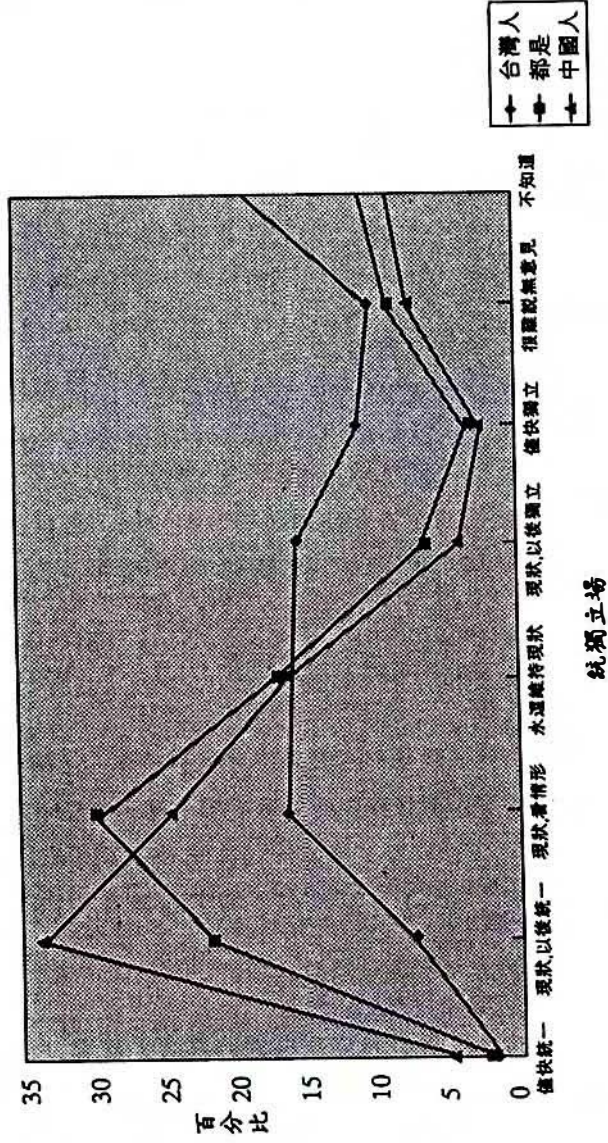
選擇自己是「中國人」的受訪者，對於此問題則顯示最清楚的分類意識與統獨立場。他們回答「不知道」者只佔 8.8%，是三組中最少的，而且他們最傾向「現狀，以後統一」（33.5%），在圖形上形成相對的一個尖峰，有較大的集中；相對而言，這個類別是主張「儘快獨立」（1.5%）最少的一組，也是希望「儘快統一」比例最高的一組（4.6%）。

至於認為自己既是「台灣人」又是「中國人」的受訪人，他們的「統獨」立場則站在前面兩者之間，多是主張「現狀，看情形」（30.0%），然後是「現狀，以後統一」（21.6%）與「永遠維持現狀」（17.0%），這三類，持「急統」（1.9%）或「急獨」（1.9%）的意見，都非常少，在分佈圖形上出現比較接近常態分佈

從上面的結果看來，自認為自己兩者「都是」或是「中國人」的人群分組，基本上都還是肯定現狀，但是回答「都是」者，比較沒有既定之「統獨」立場，而是視情況而定；反之，「中國人」這一組的人群，雖然也偏好維持現狀，但是希望以後

^①此一題目在原來之研究中被當成是「族群分類」，作為類似問題的最原始設計人之一，個人覺得「族群分類」可能指涉並不恰當，特別是考慮「台灣人」這個選項，其中的涵意相當複雜。

圖五 分類意識與統獨立場



能夠與對岸統一的比率為高。至於自認為是「台灣人」的受訪者，意見則大都是和維持現狀有關，但比較傾向「獨立」，所以支持「獨立」的比率會升高，但如果答案再向與大陸統一的方向前進，則支持的比率明顯下降到比其他的人群都還低的地步。另外，具有台灣人分類意識的受訪者，對於統獨立場顯得疏離的情形，也是三者中最高的一群。

七、政黨傾向 (參考表一與圖六)

原始問卷對於政黨傾向進行複雜的交叉追問，為方便進行下面的分析，因此重新登錄調整，而得到如表一的結果。整體而言，以政黨傾向以自稱「中立」的人群最多 (佔 34.0%)，其次是傾向執政的「國民黨」(佔 29.9%)，傾向「民進黨」與「新黨」的民眾分別為 11.9% 與 7.3%，他們屬於相對少數，而回答「無意見、不知道」的也達到 14.9%。根據表一的列聯表分析，得知政黨支持傾向和統獨立場之間，有顯著的統計關係 ($\chi^2=5751.87, df=35, p < .001$)。

對於有明確政黨傾向的群眾者，不管其傾向，可說屬於政治化較深的群眾，所以，他們對於統獨立場，很少有疏離 (不知道、無意見) 的情形。在「偏國民黨」的一方，以希望「維持現狀，以後統一」的人最多 (29.3%)，形成圖形中的相對高點，其次是「現狀，看情形」(26.5%)，兩者合計超過一半，然後，形成一個如同拋物線下降的趨勢，在另外一半的人群中，偏「以後獨立」或者「儘快獨立」(6.0% 與 1.9%) 的人數，逐漸下降，而且都低於平均數值。

在「偏民進黨」的群眾，他們的「統獨」立場最傾向「維持

現狀，以後獨立」(27.3%)，其次是「現狀，看情形」(23.2%)。這兩點在圖形分佈上形成兩個相對高點，又以前者略高。而相對其他政黨傾向的人群而言，他們也是贊成「儘快獨立」(16.1%)較多、贊成「以後統一、儘快統一」(10.9%)最少的一群。從圖六得

一是「維持現狀、以後獨立」、另一是「維持現狀、看情形決定」，如同雙峰分配、內部有相當差異的樣態。

「偏新黨」群眾和「偏國民黨」的群眾一樣都以選擇「現狀，以後統一」(45.3%)為最多，之後是選「維持現狀、以後看情形」(34.4%)。但是新黨偏「統一」的佔了47.4%，國民黨偏「統一」的加起來只有32.9%，就這一點而言，新黨支持者比國民黨支持者有更強烈的統一傾向，並且，他們也是在兩岸關係議題上，有最清楚的意識的一群(表示「不知道」的比率最少，只有0.8%)。新黨支持者的分佈情形，可以從圖六中清楚得知，明顯以「維持現狀、以後統一」為集中趨勢，有高的內部間質性的情形。

對於支持三黨之外「其他」政黨的受訪者，比率相當少。他們最希望能夠維持「現狀，看情形」(30.8%)，然後是「現狀，以後統一」(21.7%)，並且約有22.4%左右的人有獨立的意願，這裡對於這一類群眾，因為不知他們確定支持對象，所以我們的理解也相當缺乏。

至於對政黨持「中立」意見者，有最多人認為應該維持「現狀，看情形」(26.0%)，其次則是「永遠維持現狀」(18.9%)。他們對於「以後統一、儘快統一」的支持比率(14.9%與1.9%)，也都比平均百分比更低；而對政黨持中立意

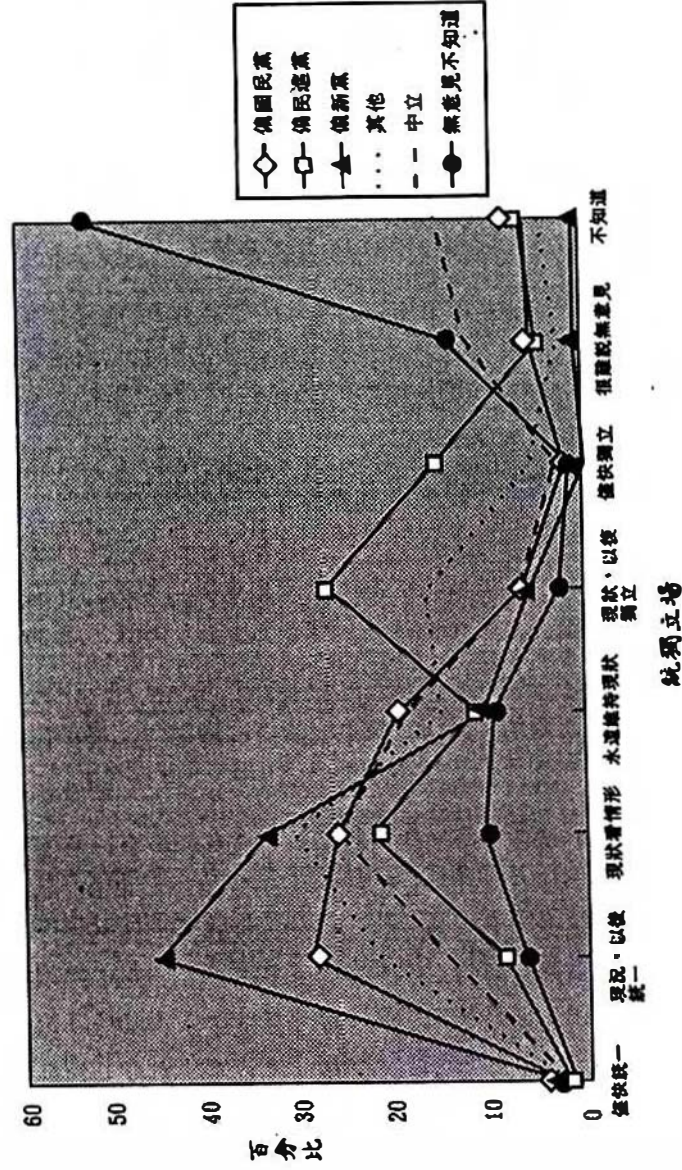
見的人，對此問題回答「不知道」的比例(15.6%)，也比有各種政黨支持的人要來得高的情形。

對於在政黨傾向中持「無意見、不知道」的群眾，有可能是最疏離的政治人口，他們佔全部人口的14.9%，而他們對兩岸之間的關係，也以表示「不知道」的意見(佔53.4%)為最多，其次則是「很難說、無意見」(佔14.4%)。換言之，政黨傾向的「不知道」、「無意見」，和「統獨」立場的「不知道」、「無意見」，有很大關聯的程度，我們或可以將之歸諸於統獨與政治的共同疏離現象。

至此，我們可以說，有比較明確政黨傾向的人口，對兩岸之間的關係也有比較明確的看法。贊成急統與急獨的雖屬少數，但站在維持現狀的基礎上，卻可分為對未來持有統一(國民黨、新黨)與「獨立」(民進黨)不同期待的兩大群人。雖然支持「儘快統一」的，仍然以國民黨支持者佔有最高比例(3.3%)。具有統一期望的人來說，新黨支持者傾向統一立場的比例卻是最高，也最不贊成獨立(僅有5.9%，比國民黨的7.9%小)，而民進黨中也有「看情形」的另類支持者。

至於支持其他政黨的受訪者，在統獨立場的意見分佈上，則比支持其他三黨者來得平均，沒有出現特別偏向統或獨的情形。而對那些認為自己持「政黨中立」立場的人來說，他們的統獨立場也不明確，回答「很難說、無意見」、「不知道」的比率最高。對於政黨傾向是「無意見、不知道」的人，他們並且相當程度地贊成「維持現狀」。

圖六 政黨傾向與統獨立場



伍、教育程度與個人社經變項間的互動 ——列聯表分析(參考表二)

檢視教育與其他個人變項之間的關聯性，並非本研究之主題，但是為討論教育如何影響統獨立場，我們必須瞭解教育和同時也可能影響統獨立場的其他變項間的關係，以便為在最後要進行的關於互動項(或者互動作用)的多元迴歸分析做準備。簡單說，如果教育和上述同時可能影響統獨立場的變項之間，有統計的關聯性，我們將考慮教育與其互動作用，否則也許就可以省略。此處沒有必要用原來五分法的教育程度進行關聯分析，為求分析之簡化，在下面我們先將原來之教育變項，重分為低中高三類，也就是國小將之與「性別」、「年齡」、「族籍」、「政黨傾向」、「分類意識」等變項作列聯表分析。我們發現這些變項與教育間的相關程度皆達顯著水準。此結果不但可使我們瞭解教育程度與其他變項間的關係，也允許之後我們進一步控制教育變項，了解其他「自變項」的作用以及可能產生的「交互作用」。以下則為一些初步關聯性的討論。

一、性別

男性的教育水準平均要高於女性，女性屬於低教育組的比例為 33.2%，多於男性的 27.0%；而女性屬於高教育組的比例為 22.1%，男性卻有 28.4%，二者的關聯達到顯著水準 ($\chi^2=1103, P < .01$)

二、年齡

年齡與教育程度之間出現顯著相關 ($\chi^2 = 4343.67, p < .01$)：年齡層越低，教育程度越高。以 20-29 歲組為例，其屬於低教育組者只佔該組樣本的 2.1%，而中、高教育組則分別各佔 53.6% 與 44.3%。相反的，在年齡最大的 60 歲以上組，屬於低教育組的佔了 69.8%，而中、高教育組則分別只有 20.0% 與 10.2%。

三、族籍

族籍與教育程度之間出現顯著相關 ($\chi^2 = 56893, p < .01$)。大陸省籍的教育程度較高，台灣客家與台灣閩南族裔的受訪者在教育程度的分佈上較為接近，皆是以中教育組的比例最高（客 47.8%、閩 45.1%），其次則是低教育組（客 28.7%、閩 32.6%）、高教育組（客 23.5%、閩 22.3%）。而大陸各省籍的受訪人，以高教育程度者佔最多（44.3%），其次是中教育組人口（40.5%），至於低教育組者僅佔 15.2%。相反地，對原住民族受訪者而言，他們超過一半的人集中於低教育組（64.3%），而受過高教育的則不到 10%（9.2%），是各族籍組中教育程度最低的。

四、分類意識

從受訪者之分類意識與教育的關聯性看來，兩者間的關聯性達到統計顯著水準。（ $\chi^2 = 458.18, df = 4, p < .01$ ）。從橫向的百分比分佈看，「台灣人」分類意識者屬中、低教育組的為多（分

別為 41.1%、40.8%），共計超過八成；「台灣人」分類意識屬於高教育組的則只有 18.1%。至於認為自己「都是」的，也以屬中、低教育組者為多（分別為 47.9%、24.1%），但合計只略過七成，換言之，他們之間高教育的比率超過「台灣人」這一組。而認為自己是「中國人」的，是以中、高教育組最多（分別為 46.4%、31.2%），共計達到 77.6%，是三組中教育程度最高的一群人。

若從直向的百分比分佈來看，在低教育組中，以認為自己「都是」的人最多，佔 42.8%，其次是認為自己是「台灣人」的，佔 38.1%，認為自己是「中國人」的反而最少，只有 19.1%。對中教育組的人來說，超過一半的人認為自己「都是」（52.3%），而低教育組自認為是「台灣人」與自認為自己是「中國人」的，兩者百分比接近（台 23.5%、中 24.2%）。至於對高教育組的人而言，仍是超過半數認為自己「都是」（53.4%），但是有 28.5% 的人自認為是「中國人」，比自認為是「台灣人」的多了十個百分點。所以，低教育組人偏向將自己認定是「都是」或者是「台灣人」，高教育組的人偏向將自己認定是「都是」或者是「中國人」，中教育組的受訪者則大約介於兩者之間。

五、政黨傾向

政黨傾向與教育之間的關聯，達到顯著性（ $\chi^2 = 2380.56, df = 12, p < .01$ ）。先從橫向的百分比分佈來看，偏新黨的受訪者高教育程度的最多，達到 59.5%，其次是偏民進黨的受訪者，教育程度稍微超過偏國民黨的受訪者。表示「政黨中立」、或者

表二 教育程度與個人變項之列聯分析表

| | 中 | 高 | 合計 | χ^2 (df) |
|-----------|----------------|----------------|----------------|------------------------------------|
| <u>性別</u> | | | | |
| 男 | 1974 (27.0) | 3262 (44.6) | 2082 (28.4) | 7319 [48.3] |
| 女 | 2602 (33.2) | 3505 (44.7) | 1729 (22.1) | 7836 [51.7] |
| 合計 | 4576 (30.2) | 6768 (44.7) | 3811 (25.1) | 15155 100.0 110.03 ** (2) |
| <u>年齡</u> | | | | |
| 20-29歲 | 58 (2.1) | 1496 (53.6) | 1237 (44.3) | 2791 [19.0] |
| 30-39歲 | 591 (12.3) | 2936 (61.1) | 1280 (26.6) | 4807 [32.7] |
| 40-49歲 | 1292 (35.7) | 1451 (40.1) | 874 (24.2) | 3617 [24.6] |
| 50-59歲 | 946 (62.6) | 382 (25.3) | 183 (12.1) | 1511 [10.3] |
| 60歲以上 | 1369 (69.8) | 392 (20.0) | 201 (10.2) | 1962 [13.4] |
| 合計 | 4256 (29.0) | 6657 (45.3) | 3775 (25.7) | 14688 4343.67 ** (8) |

表二 (續一)

| | 中 | 高 | 合計 | χ^2 (df) |
|-------------|----------------|----------------|----------------|------------------------------------|
| 台灣客家 | 508 (28.7) | 847 (47.8) | 417 (23.5) | 1772 [11.8] |
| 台灣閩南 | 3573 (32.6) | 4937 (45.1) | 2442 (22.3) | 10952 [72.9] |
| 大陸各省 | 312 (15.2) | 834 (40.5) | 913 (44.3) | 2059 [13.7] |
| 原住民 | 107 (64.3) | 109 (45.8) | 22 (9.2) | 238 [1.6] |
| 合計 | 4500 (30.0) | 6727 (44.8) | 3794 (25.3) | 15021 100.0 568.93 ** (6) |
| <u>分類意識</u> | | | | |
| 台灣人 | 1530 (40.8) | 1538 (41.1) | 678 (18.1) | 3746 [26.2] |
| 都是 | 1720 (24.1) | 3426 (47.9) | 2000 (28.0) | 7146 [49.9] |
| 中國人 | 768 (22.4) | 1589 (46.4) | 1070 (31.2) | 3427 [23.9] |
| 合計 | 4018 28.1 | 6553 45.8 | 6553 45.8 | 14319 100.0 459.18 ** (4) |

表二 (續二)

| | 低 | 中 | 高 | 合計 | χ^2 (df) |
|-------------|--------------------------|--------------------------|--------------------------|----------------|--------------------|
| 政黨傾向 | | | | | |
| 偏國民黨 | 1023 (23.3) (22.4) | 2207 (50.3) (32.7) | 1155 (26.3) (30.4) | 4385 (29.0) | |
| 偏民進黨 | 339 (19.3) (7.4) | 865 (49.3) (12.8) | 549 (31.3) (14.4) | 1753 (11.6) | |
| 偏新黨 | 33 (3.1) (0.7) | 404 (37.4) (6.0) | 642 (59.5) (16.9) | 1079 (7.1) | |
| 其他 | 32 (11.0) (0.7) | 153 (52.8) (2.3) | 105 (36.2) (2.8) | 290 (1.9) | |
| 中立 | 1626 (32.2) (35.6) | 2333 (46.2) (34.5) | 1090 (21.6) (28.7) | 5049 (33.4) | |
| 無意見不 知道 | 1424 (65.0) (31.1) | 610 (27.8) (9.0) | 157 (7.2) (4.1) | 2191 (14.5) | |
| 合計 | 4572 30.2 | 6755 44.6 | 3803 25.1 | 15130 100.0 | 2380.56 ** (12) |

** : $P < .01$ * : $P < .05$

() : row percentages

[] : col percentages

對於政黨表示疏離的受訪者，教育程度最低。

如果從直向的百分比來看，台灣的低教育程度者，對政黨傾向最可能表示「中立」、「無意見」、「不知道」，達到了近67%，其他則偏國民黨的比率達到兩成。中教育程度者選答「中立」與「偏國民黨」的都達到三成多，其他選民進黨的也有一成多。而高教育程度者偏國民黨、站在中立的百分比都在三成左右，支持新黨的比率有16.9%，略高於支持民進黨的14.4%。

從這個分佈看來，民衆對於自身政黨傾向的明確度，是隨著教育程度的提高而增加。而高教育組對於目前在政治檯面上主要運作的三黨，還是以支持國民黨的比例最高(30.4%)，新黨居次(16.9%)，之後為民進黨(14.4%)。

六、綜合敘述教育程度在列聯表分析時所顯現的作用

從上面的討論，我們可以說，教育程度和性別、年齡、族籍、政黨傾向、分類意識等均呈現顯著關聯，彼此並非完全獨立之現象。相對而言，男性、年輕、外省籍、軍公教、國民黨與新黨的傾向者、中國人認定者，他們比女性、年長、台灣閩南族裔、民營受雇者、民進黨或者中立、臺灣人分類意識者，平均教育程度為高。這使得我們在下面的分析中，必須更加考慮教育與各變項之間可能的作用。

陸、影響「統獨光譜」的多變項分析

從前述各列聯相關分析得知各變項與統獨立場之間，以及教育程度與其他各社會變項之間的簡單關係之後，我們將透過多變

項分析(多元迴歸)更進一步瞭解教育和其他相關變項在民衆的統獨立場選擇上,到底發揮了多大的共同影響力?影響的方向為何?又,教育變項與其他變項之間是否透過互動(共同作用)作用來影響統獨立場?若有,效果與方向又是如何?下面將嘗試進一步比較出不同變項的影響力,也希望藉此更清楚教育程度對於統獨光譜的形成,到底可能有什麼作用?此外,為瞭解「同質化」的作用,我們亦將補充各變項統獨光譜的離差現象。

在此我們必須先說明,在下面的多元迴歸分析中我們首先把原先對統獨問題回答「很難說無意見」、「不知道」的疏離樣本,當作缺失值(missing value)自分析對象中去除,並將民衆的統獨立場視為一個由統到獨光譜式的連續變項,各值代表的意義如下:1.「儘快統一」;2.「維持現狀,以後統一」;3.「維持現狀,看情形」;4.「永遠維持現狀」;5.「現狀,以後獨立」;6.「儘快獨立」。這樣的處理有分析上的不得已原因,它使我們只注意那些有統獨光譜的受訪者,也使我們損失約四分之一的樣本數,也使得樣本結構出現一定程度的改變。

這些改變,在個人背景方面,以性別變項為例,原樣本女性受訪者的比例略大於男性,然而在去除無意見不知道者之後,男性受訪者相對增加了3.7%,女性受訪者卻相對減少了3.7%,這是因為女性回答「很難說無意見」、「不知道」的比例較高的原因。又如,在年齡變項上,40歲以上的樣本組,被刪除的樣本數隨著年齡的遞增而遞增,這是因為越年輕的人口對於統獨問題越能表達出明確而肯定的主張。其次,在族籍變項上,因為刪除上述受訪者後,台灣客家族裔與大陸各省籍受訪者所佔的百分比相對於台灣閩南族裔有增加,台灣閩南族裔與原住民則相對減少。

這一來一往的消長,起因於大陸各省籍的受訪者,較其他族群的受訪者,對於統獨問題有更清楚的立場。而在教育程度變項上,除了小學及以下程度受訪者所佔的比例大幅減少(13.2%)外,其餘各教育程度組佔樣本百分比都有不同幅度的消長,這是因為「很難說無意見」、「不知道」的受訪者,多屬於低教育程度者。

至於在個人態度方面,就分類意識而言,被剔除比例最高的,是認為自己是「台灣人」的樣本,樣本比例相對增加的則是認為自己是「中國人」的樣本。在政黨傾向上,有明顯政黨傾向的樣本,被刪除的比例較少,對政黨採取「中立」或「無意見」的態度的,被刪除的比例較高。這顯示,懷有「中國意識」者或認同特定政黨者,對於兩岸的統獨問題,較可能持有定見。

從上面的敘述我們可以知道,以下我們用以進行多元迴歸分析的樣本,其結構將轉變為:男性、年輕、偏中高教育程度、分類意識為中國人、有明確政黨傾向受訪者相對偏高的群體。此一群體的明確統獨光譜將使得我們的分析,焦點能夠更為明確,其目的在探究教育程度對於統獨光譜位置的影響,而不能對於整體母體做概括式的統獨光譜推論。(相反地,前面的列聯分析,反而比較有助於我們對於母體的概括認識)。

在下面的分析中,我們主要探討教育程度、各種社會背景與態度變項,和統獨光譜之間的多元關係。我們將使用不同的多元分析模型,逐一檢討教育程度、各單一社會背景或態度,如何影響統獨光譜,並且討論他們彼此之間的交互作用。

一、教育、性別對於統獨光譜的作用（參考表三）

表三中的 Model 1-a，首先檢視調整後新樣本的性別對於統獨光譜的作用。由結果可以得知，此處性別差異對於統獨光譜的光譜分佈，並無顯著之作用。這和前面我們從列聯表中得到的「統獨光譜」與「性別」之間的相關，不一致。事實上，這種差異反映的是：當將那些對於統獨疏離、表示「不知道」、「無意見」的受訪者刪除後，性別就變成沒有差異了。這也代表說：男女的主要差異在於雙方於「有無統獨光譜」，而非「有何不同的統獨光譜」，在表一中，相對於男性的 19.3%，有高達 30.5% 的女性沒有辦法明確地說出她們的統獨光譜。排除這些立場不明確的樣本之後，事實上，男女在統獨光譜上所處的相對位置，並不受到性別因素的影響。

Model 1-b 是我們的初步模型，它檢視「教育程度」這個變項單獨對於統獨光譜的作用，類似的結果在以下不同之多變項模型分析中都出現。分析結果顯示：當以小學及以下為對照組時，每當教育程度升高一級，平均統獨分數均由「永遠維持現狀」與「看情形決定」之間的光譜位置，傾向往「看情形決定」的位置移動。簡單說，教育程度升高將提高人民對於「以後統一」的支持程度；國初中程度的影響大於小學，高中職程度的影響大於國初中，而專科程度又大於高中職。但這樣的趨勢到專科程度為止，因為，到大學程度及以後，教育程度上升對於統獨光譜的作用有不升反降的情形，不論是絕對推估值或者標準化推估值（beta 係數）看來，專科的作用都大過大學程度。國初中程度與高中職程度受訪者的差異可能導因於前者提早進入社會，接

受統一意識型態教育的時間較他者為短，受到之「同質化」影響較小，但是專科與大學程度受訪者的差異則可能來自於教育目標的不同。也就是說，專科教育的基本目的在於培養專業技術人才，強調職業技能的訓練。因此使得學生在人文、社會甚至國家政策層次的思辯，有較為單一化、偏向官方政策的傾向；相反地，大學屬於較為開放的教育環境，學生對於政治、社會事件的刺激也有較多元的反省和較多的參與管道。因此，大學教育對於教育體系中官方意識型態的灌輸過程，較有可能對一些人引發反方向的影響。這樣的結果顯示，我們的「折線」假說，比較能獲得這裡資料的支持的。

Model 1-b 同時告訴我們，教育程度對於統獨光譜的形成的總作用力，其實是非常微小的（ $r^2=0.016$ ）。關於這一點的理論涵意，我們將在本文最後再做進一步之討論。

也因為如此，在 Model 1-b 與 Model 1-c 裡，我們以女性為對照組，同時考量教育與性別因素對於統獨光譜的作用力時，就可以發現：教育與性別之間並不存有交互作用。教育的作用，並不會特別促使某一性別的受訪者，傾向選擇特定的統獨光譜。這裡我們或可以提出一個初步看法：國民基本教育扮演一種門檻作用，低教育的大眾，特別是女性，比較不容易對於統獨問題形成看法，當超過了國小程度、到國初中畢業後這個門檻，男女的統獨光譜位置，就沒有差異，這裡反映教育可能發生的同質化作用。

表三 教育與性別對於統獨立場的影響

| | B | Beta | T 檢定 |
|----------------------------------|--------|--------|------|
| Model 1-a | | | |
| 性別 (女性 = 0) | | | |
| 男 | 0.037 | 0.016 | |
| 常數 | 3.250 | | |
| R-square=0.00024 df- (1,11266) | | | |
| Model 1-b | | | |
| 教育 (小學及以下 = 0) | | | |
| 國初中 | -0.178 | -0.053 | ** |
| 高中職 | -0.292 | -0.116 | ** |
| 專科 | -0.446 | -0.136 | ** |
| 大學及以上 | -0.416 | -0.126 | ** |
| 常數 | 3.538 | | |
| R-square=0.016 df- (4,11263) | | | |
| Model 1-c | | | |
| 性別 (女性 = 0) | | | |
| 男 | 0.038 | 0.016 | |
| 教育 (小學及以下 = 0) | | | |
| 國初中 | -0.177 | -0.053 | ** |
| 高中職 | -0.290 | -0.116 | ** |
| 專科 | -0.445 | -0.136 | ** |
| 大學及以上 | -0.417 | -0.127 | ** |
| 常數 | 3.517 | | |
| R-square=0.016 df- (5,11262) | | | |

** 表 P < .01 * 表 P < .05

二、教育、年齡 (世代) 對統獨光譜的作用 (參考表四、表五與圖七)

如果我們要處理年齡變項、教育效果與統獨光譜之間的關係時，因為考慮到教育內容、教育氣氛因為不同時代而有所謂的 cohort effect，因此，我們選擇將年齡層分為 1) 戰前初生的五十歲以上人口，2) 戰後出生的五十歲以下人口。而後者又因為受到國民黨政權之各項開放與教育政策的影響，又再區分為 20-29 歲的後解嚴時期年輕人口，以及 30-49 歲的戒嚴時期成長的人口。

表四中 Model 2-a 顯示，三個年齡組在統獨光譜上，差異並不大，但是達到統計顯著。年齡層最輕的一組 (20-29 歲)，統獨光譜的平均分約在 3.102，也就是落在「維持現狀、看情形」的位置，而如果是 30-49 歲、主要是戰後出生但是大部份成長於戒嚴時期者，他們略略偏向「永遠維持現狀」一些，而如果是 50 歲以上，戰前出生的一組人，他們的平均統獨光譜位置，也差不多，介於前面兩組人之間。同時，這個模型的 r^2 值，其實很小，代表年齡層的差距，實質意義並不大。

Model 2-b 顯示，教育程度越高，越容易使人偏向「維持現狀，看情形決定」、「以後統一」的方向。但是，每個教育階段，對於統獨光譜影響的作用力大小，不盡相同，結果和前面表三的分析雷同。

Model 2-c 同時考量教育程度以及代間的影響發現：(1) 代間與教育程度對於民衆的統獨光譜同時具有各自獨立的影響力，但是二者對統獨光譜之總作用力，從 r^2 值來判斷，仍然很小；

(2)平均來說，教育程度的影響力大於代間差異，教育程度越高，越傾向「維持現狀，看情形」、「以後統一」。(3)同時考量教育與代間差異的單獨效果，專科程度的作用，有使之落於「維持現狀、看情形」的情形，相對而言作用是最大的，此一發現與前面幾個模式相同；(4)當考慮教育程度之後，50歲以上這一組和20-29歲這一組的差別就從顯著變得不顯著，因此不能支持前面所假定的教育的 cohort 效果。

Model 2-d 檢查年齡層與教育之互動作用，探索教育和不同世代之間之共同作用，是否會一起影響統獨光譜的形成。經過 stepwise 的迴歸分析過程，得到的結果顯示：(1)當控制教育程度之後，以 20-29 的年輕世代為對照時，30-49 的中間世代，比較偏向「永遠維持現狀」，而 50 歲以上的世代，和 20-29 這一個世代，並沒有顯著的差異。但是，因為專科教育程度和 50 歲以上這個年齡層之間有顯著之互動，使 50 歲以上之專科教育程度朝向「維持現狀、以後統一」的情形等增加。(2)雖然 50 歲以上、專科教育這一組比較容易有傾向「以後統一」的可能，但是由於迴歸分析所得到的推估值相當小，整體而言，教育程度和年齡層之間的互動實質上並不明顯。就迴歸分析後得到的平均分數的值來說，教育程度的作用，並不會因為年齡層不同，而有不同的效果。

如果我們再參考表五，控制教育之後，各年齡層的內部差異（標準差）的差異來比較，得到以下之結論：(-)考慮教育程度後，在三個世代中，50 歲以上的內部差異都是最大的，其次是 30-39 歲這些戒嚴時期成長的中間一代，20-29 歲這一層的內部差異最小。反映年齡越大，社會與政治經驗越多，看法也可能

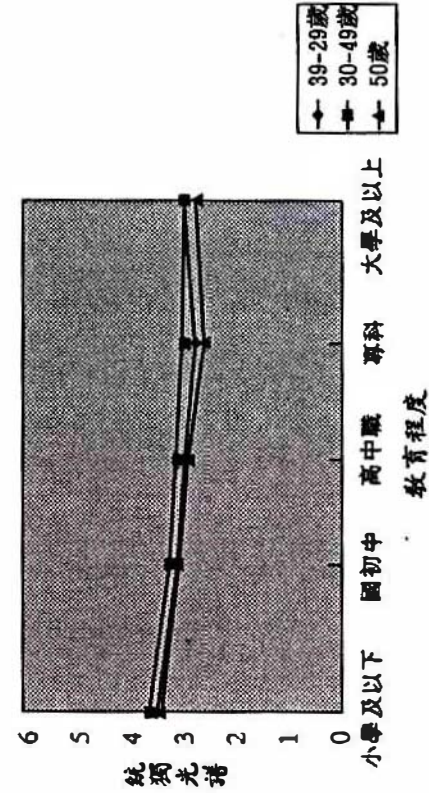
表四 教育與年齡對於統獨光譜的影響

| | | | |
|----------------------|--------|--------|----|
| Model 2-a | | | |
| 年齡 (20 至 29 歲=0) | | | |
| 30 至 49 歲 | 0.241 | 0.099 | ** |
| 50 歲以上 | 0.149 | 0.046 | ** |
| 常數 | 3.102 | | |
| df = (2 , 11265) | | | |
| Model 2-b | | | |
| 教育 (小學及以下=0) | | | |
| 國初中 | -0.178 | -0.053 | ** |
| 高中職 | -0.292 | -0.116 | ** |
| 專科 | -0.446 | -0.136 | ** |
| 大學及以上 | -0.416 | -0.126 | ** |
| 常數 | 3.538 | | |
| df = (4 , | | | |
| Model 2-c | | | |
| 年齡 (20 至 29 歲=0) | | | |
| 30 至 49 歲 | 0.175 | 0.071 | ** |
| 50 歲以上 | -0.032 | -0.010 | |
| 教育 (小學及以下=0) | | | |
| 國初中 | -0.213 | -0.064 | ** |
| 高中職 | -0.324 | -0.129 | ** |
| 專科 | -0.464 | -0.142 | ** |
| 大學及以上 | -0.435 | -0.132 | ** |
| 常數 | 3.461 | | |
| df = 11261) | | | |
| Model 2-d | | | |
| 年齡 (20 至 29 歲=0) | | | |
| 30 至 49 歲 | 0.178 | 0.073 | ** |
| 50 歲以上 | -0.009 | -0.003 | |
| 教育 (小學及以下=0) | | | |
| 國初中 | -0.207 | -0.062 | ** |
| 高中職 | -0.315 | -0.126 | ** |
| 專科 | -0.438 | -0.134 | ** |
| 大學及以上 | -0.428 | -0.130 | ** |
| 專科* 50 歲以上 | -0.220 | -0.021 | * |
| 常數 | 3.594 | | |
| df = (7 , 11260) | | | |
| ** P < .01 * P < .05 | | | |

表五 統獨光譜之均數與標準差(教育與世代)

| | Mean | StdDev | Cases |
|--------|------|--------|-------|
| 國小及以下 | 3.52 | 1.30 | 1854 |
| 20至29歲 | 3.33 | 1.24 | 33 |
| 30至49歲 | 3.60 | 1.17 | 987 |
| 50歲以上 | 3.47 | 1.43 | 834 |
| 國初中 | 3.36 | 1.17 | 1703 |
| 20至29歲 | 3.19 | 0.99 | 224 |
| 30至49歲 | 3.44 | 1.15 | 1161 |
| 50歲以上 | 3.21 | 1.32 | 318 |
| 高中職 | 3.25 | 1.15 | 3950 |
| 20至29歲 | 3.11 | 1.05 | 1105 |
| 30至49歲 | 3.32 | 1.17 | 2524 |
| 50歲以上 | 3.16 | 1.32 | 321 |
| 專科 | 3.09 | 1.16 | 1801 |
| 20至29歲 | 2.97 | 1.07 | 656 |
| 30至49歲 | 3.22 | 1.20 | 1002 |
| 50歲以上 | 2.78 | 1.15 | 143 |
| 大學及以上 | 3.12 | 1.22 | 1765 |
| 20至29歲 | 3.13 | 1.19 | 551 |
| 30至49歲 | 3.17 | 1.22 | 1012 |
| 50歲以上 | 2.88 | 1.24 | 202 |
| 總樣本 | 3.27 | 1.20 | 11073 |

圖七 教育程度與世代對統獨光譜的影響



越歧異，這是獨立在教育程度的影響之外的看法。(二)不論是在哪一個世代，國、初中教育程度和高中職教育程度的受訪人，他們的內部差異都是該世代中最小的，但是到大專及以上的時候，內部的差異則有擴大的情形。本文一開始所提高等教育除有同質化作用之外，亦可能摻雜因教育理性反省而產生的異質作用，這裡得到初步之肯定。

三、教育、族籍對於統獨光譜的作用(參考表六、表七與圖八)

表六與 Model 3-a 繼續檢討族籍因素對於統獨光譜的影響，當以「外省人」為對照組時，我們發現：(1)族籍背景的確影響統獨光譜，作用力最大的是「台灣閩南族裔」。台灣客家與原住民也比「外省人」都更為傾向「維持現狀、以後再決定」，亦即距離「以後統一」的位置稍遠。

在這個基礎上，我們選出立場差異最大的兩組，「大陸各省」及「台灣閩南」族裔受訪者，做進一步的分析。從 Model 3-b 的迴歸結果來看，「大陸各省」的受訪者認為在現階段之後兩岸將來還是應該走向統一。但是「台灣閩南」受訪者則強調維持現狀，至於要不要統一，則還要再做考量。而對這兩個族群人口而言，教育同樣對其統獨光譜的選擇，和前面一樣，都會產生影響 (Model 3-c)。就是說：教育程度如果提高，會使得他們的平均統獨光譜，從「永遠維持現狀」的較偏向「以後獨立」的立場，移向「維持現狀，看情形」較實際的看法。也就是說，教育的效果使得這兩個族群比較願意考量與對岸統一的可能性，而不堅持維持目前的現狀。

如果同時考量族籍、教育與統獨光譜之間的二元迴歸 (Model 3-d)，則可以發現：(1)「大陸省籍」和「台灣閩南族裔」之間的差異，是所有考慮變項中影響最大的一個；「大陸省籍」的統獨光譜位置，比較明顯偏向「以後統一」；(2)族籍的影響力，平均來說都較教育的作用為大。這時候再考量教育與族籍之間交互作用 (Model 3-e)，便得知：平均而言，(1)族籍的影響力仍然存在，教育的同化作用並不能取代族籍的作用，後者甚且大於教育，如為「台灣閩南」族裔的受訪者，則立場向「永遠維持現狀」、「以後獨立」靠近，反之，「大陸省籍」受訪者之立場比較偏向「以後統一」；(2)當我們加入交互作用的考量之後發現，各階段教育的影響力大小出現改變，國初中與專科、大學及以上的教育程度的作用，大小相去不遠，但是高中職教育的影響力則顯得相對偏低；(3)教育與省籍的交互作用特別出現在「台灣閩南」族裔的樣本上，台灣閩南族裔中的「國初中」，和「大學及以上」的教育程度者，比同樣教育程度的外省，更容易偏靠於「永遠維持現狀」(或者說，走向獨立的方向)。

為進一步說明，我們可以參考表七中不同教育程度的組內差異，就是從各組的標準差的大小來觀察教育的同質化作用。以台灣閩南族裔而言，受小學教育程度的受訪者，因為公民社會化程度較低，統獨光譜之平均分比其他入略高(相對而言，略偏向以後獨立的方向)，而且，內部歧異(標準差值為代表)也是最大的。就受過國中、初中教育程度的台灣閩南族裔而言，其統獨光譜平均分開始下降，向「以後統一」靠近，而其內部歧異性也被壓縮，代表國家教育的同質化作用明顯，如果是高中教育程度者，不論是平均分數抑或是標準差，同質化程度都獲得支持，但

是專科、大學程度的台灣閩南族裔，他們雖然在平均分上也有和外省人的統獨光譜值靠近的情形，但是他們的內部異質性卻有加大的情形。這肯定我們前面所說，高等教育本身有可能帶來新的觀念與自我意識，統獨立場的形成，並不能完全歸諸於教育的國家意識灌輸，對於台灣閩南族裔特別如此。

只從以上的統計分析，並參考圖八，我們得到幾點初步看法：(1) 大陸省籍受訪者和台灣閩南族裔對照時，發現他們的統獨光譜的平均數之間的差異其實都不大，平均值大都在 2.6-2.9 分之間，也就是落在「維持現狀、以後決定」與「以後走向統一」之間。但是，觀察其內部歧異性，我們則有一特別的發現。用標準差代表其內部歧異性時，發現如果教育程度提高，大陸省籍受訪者內部之歧異性，也受到壓縮。這代表教育程度對於台灣閩南族裔和外省人兩者發生了不同的作用。整體而言，教育並沒有造成外省人的平均統獨意識的什麼變化，教育的作用在於使得外省人彼此之間對於統獨立場更接近、同質性更強，但是教育對台灣閩南族裔的作用就不一樣，一方面它使得整體立場比較容易傾向走向統一，另一方面，也加強了另一些「以後獨立」的想法，從而擴大了台灣閩南族裔間內部之差異性，特別是在大學教育程度這一級。(2) 教育程度對於台灣閩南族裔產生向「以後統一」方向移動的作用，也就是國家意識型態之教育的效果，作用從國中之後開始，到專科時代達到最大，但到大學之後，則有停滯之情形。(3) 從各互動效果 Beta 係數值的方向（正值）得知，台灣閩南族裔的身份背景，一直在增強向「看情形」、「以後獨立」等方向移動的作用，也就是在抵消教育所可能產生的「以後統一」的效果。(4) 對於外省人來說，完成國中程度教育之後，統

表六 教育與族籍對於統獨立場的影響

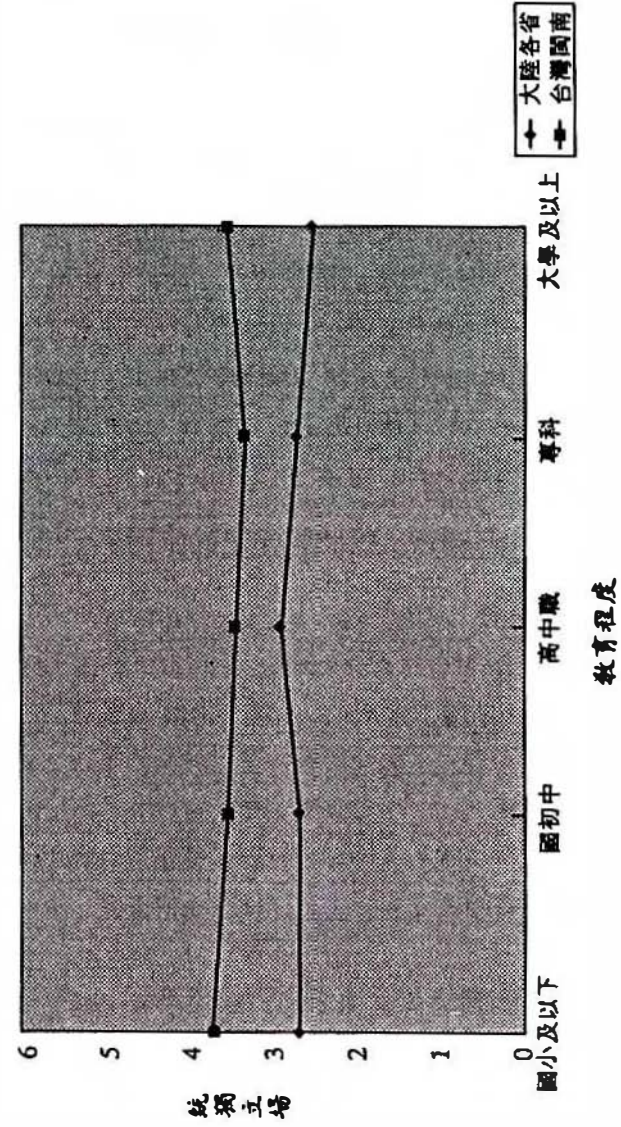
| Model 3-a | | | |
|------------------------------|--------|--------|----|
| 族籍 (大陸各省=0) | | | |
| 台灣閩南 | 0.690 | 0.264 | ** |
| 台灣客家 | 0.431 | 0.117 | ** |
| 原住民 | 0.296 | 0.028 | * |
| 常數 | 2.713 | | |
| 族籍 (大陸各省=0) | | | |
| 台灣閩南 | 0.709 | 0.231 | ** |
| 常數 | 2.713 | | |
| R-square=0.053 df- (1, 9697) | | | |
| Model 3-c | | | |
| 教育 (小學及以下=0) | | | |
| 國初中 | -0.168 | -0.050 | ** |
| 高中職 | -0.306 | -0.121 | ** |
| 專科 | -0.457 | -0.140 | ** |
| 大學及以上 | -0.432 | -0.133 | ** |
| 常數 | 3.566 | | |
| 族籍 (大陸各省=0) | | | |
| 台灣閩南 | 0.677 | 0.220 | ** |
| 教育 (小學及以下=0) | | | |
| 國初中 | -0.183 | -0.054 | ** |
| 高中職 | -0.283 | -0.112 | ** |
| 專科 | -0.396 | -0.121 | ** |
| 大學及以上 | -0.307 | | ** |
| 常數 | 2.981 | | |
| R-square=0.064 df- (5, 9693) | | | |
| Model 3-e | | | |
| 族籍 (大陸各省=0) | | | |
| 本省閩南 | 0.613 | 0.200 | ** |
| 教育 (小學及以下=0) | | | |
| 國初中 | -0.427 | -0.127 | ** |
| 高中職 | -0.285 | -0.113 | ** |
| 專科 | -0.401 | -0.123 | ** |
| 大學及以上 | -0.422 | -0.130 | ** |
| 台灣閩南*國初中 | 0.276 | 0.078 | ** |
| 台灣閩南*大學及以上 | 0.151 | 0.040 | * |
| 常數 | 3.036 | | |

** 表示 P < .01 * 表示 P < .05

表七 統獨光譜之均數與標準差(教育與族籍)

| | mean | s.d | cases |
|-------|------|------|-------|
| 國小及以下 | 3.57 | 1.29 | 1619 |
| 台灣閩南 | 3.71 | 1.25 | 1405 |
| 大陸各省 | 2.64 | 1.19 | 214 |
| 國中 | 3.40 | 1.17 | 1454 |
| 台灣閩南 | 3.50 | 1.14 | 1290 |
| 大陸各省 | 2.61 | 1.05 | 164 |
| 高中職 | 3.26 | 1.16 | 3416 |
| 台灣閩南 | 3.34 | 1.16 | 2835 |
| 大陸各省 | 2.87 | 1.04 | 581 |
| 專科 | 3.11 | 1.17 | 1572 |
| 台灣閩南 | 3.23 | 1.20 | 1217 |
| 大陸各省 | 2.69 | 0.95 | 355 |
| 大學及以上 | 3.13 | 1.22 | 1596 |
| 台灣閩南 | 3.38 | 1.28 | 1085 |
| 大陸各省 | 2.61 | 0.89 | 511 |
| 總樣本 | 3.29 | 1.20 | 9657 |

圖八 教育程度與族籍對於統獨光譜的影響



獨光譜的平均位置，就趨於穩定不變。

簡單地說，比較「外省」與「台灣閩南」兩組人，教育的重要作用，對於外省人來說，比較呈現直線、並有向內聚合的關係，但是對於台灣閩南族裔，如若國中畢業後停止升學，脫離國家教育的時間較早，則比較傾向「永遠維持現狀」、「以後獨立」，加大了和外省人相同教育程度者間的距離；若繼續受高中、專科教育，那麼又會靠近同教育程度的外省人，內部的差異也會相對減少；但是如果繼續至大學或以上，又會有一些人因為更傾向「永遠維持現狀」與「以後獨立」，而拉大和外省人的距離，內部的差距也更擴大。

四、教育、分類意識對統獨光譜的作用（參考表八、表九與圖九）

表八中的 Model 5-a 檢視「台灣人、中國人」分類意識和統獨光譜間的關係，結果為：兩者之間呈現顯著的相關。對分類意識屬於「中國人」的受訪者而言，他們的平均立場落在「維持現狀，以後統一」；相對來說，認為自己「都是」的人，平均分為接近「維持現狀，看情形」，並未確認對統或獨的期待。而認為自己是「台灣人」的受訪者，則表達較多的「永遠維持現狀」的看法。

同時考量教育與分類意識的作用（Model 5-c），我們發現：(1)兩者對於民衆的統獨光譜都有單獨而顯著的作用；(2)分類意識的作用力大於教育，且兩者作用力的方向相反，台灣人分類意識的平均分接近「現狀，看情形」、「永遠維持現狀」；(3)教育程度越高，越傾向「維持現狀，以後統一」，但是專科教育的

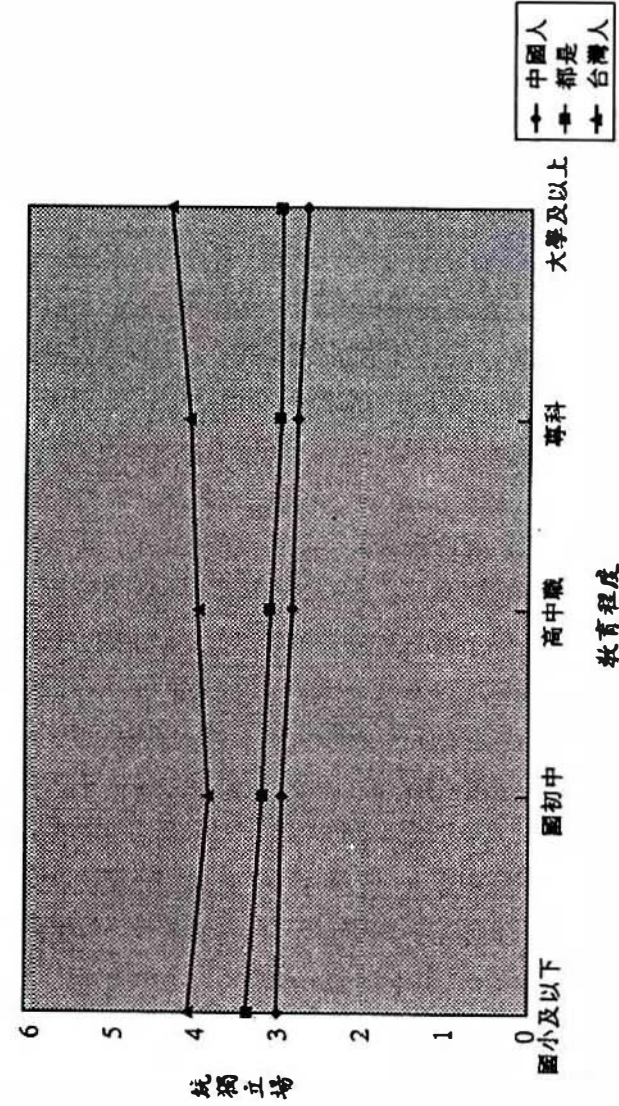
表八 教育與分類意識對於統獨立場的影響

| | B | Beta | T 檢定 |
|---------------------------------|--------|--------|------|
| Model 5-a | | | |
| 分類意識 (中國人=0) | | | |
| 都是 | 0.257 | 0.107 | ** |
| 臺灣人 | 1.111 | 0.386 | ** |
| 常數 | 2.890 | | |
| R-square=0.116 df- (2, 11265) | | | |
| Model 5-b | | | |
| 教育 (小學及以下=0) | | | |
| 國初中 | -0.178 | -0.053 | ** |
| 高中職 | -0.292 | -0.116 | ** |
| 專科 | -0.446 | -0.136 | ** |
| 大學及以上 | -0.416 | -0.126 | ** |
| 常數 | 3.538 | | |
| R-square=0.016 df- (4, 11263) | | | |
| Model 5-c | | | |
| 分類意識 (中國人=0) | | | |
| 都是 | 0.263 | 0.110 | ** |
| 臺灣人 | 1.086 | 0.378 | ** |
| 教育 (小學及以下=0) | | | |
| 國初中 | -0.155 | -0.046 | ** |
| 高中職 | -0.217 | -0.087 | ** |
| 專科 | -0.338 | -0.103 | ** |
| 大學及以上 | -0.312 | -0.095 | ** |
| 常數 | 3.097 | | |
| R-square=0.124 df- (6, 11261) | | | |
| Model 5-d | | | |
| 分類意識 (中國人=0) | | | |
| 都是 | 0.264 | 0.110 | ** |
| 臺灣人 | 0.937 | 0.326 | ** |
| 教育 (小學及以下=0) | | | |
| 國初中 | -0.160 | -0.048 | ** |
| 高中職 | -0.231 | -0.092 | ** |
| 專科 | -0.433 | -0.132 | ** |
| 大學及以上 | -0.452 | -0.137 | ** |
| 臺灣人*專科 | 0.429 | 0.059 | ** |
| 臺灣人*大學及以上 | 0.675 | 0.094 | ** |
| 常數 | 3.142 | | |
| R-square=0.132 df- (8, 11259) | | | |
| **表 P < .01 *表 P < .05 | | | |

表九 統獨光譜之均數與標準差(教育與分類意識)

| | mean | s.d | cases |
|-------|------|------|-------|
| 國小及以下 | 3.54 | 1.30 | 1808 |
| 台灣人 | 4.08 | 1.34 | 576 |
| 都是 | 3.43 | 1.14 | 806 |
| 中國人 | 3.01 | 1.29 | 426 |
| 國初中 | 3.36 | 1.18 | 1667 |
| 台灣人 | 3.85 | 1.25 | 462 |
| 都是 | 3.28 | 1.03 | 832 |
| 中國人 | 2.94 | 1.19 | 373 |
| 高中職 | 3.24 | 1.16 | 3894 |
| 台灣人 | 3.88 | 1.29 | 840 |
| 都是 | 3.17 | 1.06 | 2087 |
| 中國人 | 2.86 | 1.01 | 967 |
| 專科 | 3.09 | 1.16 | 1780 |
| 台灣人 | 4.07 | 1.29 | 320 |
| 都是 | 2.96 | 1.01 | 969 |
| 中國人 | 2.68 | 0.97 | 491 |
| 大學及以上 | 3.11 | 1.21 | 1732 |
| 台灣人 | 4.30 | 1.31 | 321 |
| 都是 | 2.94 | 1.04 | 952 |
| 中國人 | 2.63 | 0.92 | 459 |
| 總樣本 | 3.26 | 1.21 | 10881 |

圖九 教育程度與分類意識對於統獨光譜的影響



作用力還是大於大學及以上教育。

若加入對於教育與分類意識交互作用 (Model 5-d)，可以進一步知道：(1)分類意識與教育之間的交互作用主要是發生在高教育程度的「台灣閩南族裔」身上；(2)各教育階段的影響力大小順序改變，教育同質化的作用隨著教育程度的提高而增加；(3)分類意識的影響力大於教育，也大於兩者的交互作用。從圖九可以清楚發現，教育的同質化作用對於認為自己是「中國人」與「都是」的人來說，並沒有什麼不同，同時這兩類人在統獨光譜上也比較接近。但是，對原本立場差異就較大的「台灣人」而言，高等教育的作用更進一步地拉大了立場差異，使得他們往「永遠維持現狀」、「維持現狀，以後獨立」的方向靠近。這個結果顯示，同時考量教育與族籍對於統獨光譜的影響，中等階段的教育確實產生了拉近民衆態度差異的同質化作用，但是高等教育對有特定分類意識的台灣民衆而言，卻可能發展出迥異於官方立場。

從表九的標準差的變化觀察，發現教育程度和分類意識的作用，和教育程度與族籍的互動作用相似。也就是說，中國人分類意識的受訪者，會因為教育程度之提高，而有更相似的統獨看法，內部的歧異性從而減少，但是，教育程度對於台灣分類意識者的作用就比較複雜，一方面在國中、高中階段，它會發生較大的同質性作用，但是到大學程度後，反而凸顯了他們內部的差異性。

如果我們拿表八、圖九和前面的表六、圖八比較，可以發現「分類意識」對於統獨光譜的解釋力，可能大過「族籍」的解釋力。「台灣人」分類意識對於以後傾向獨立的作用，也超過前述台灣閩南族裔的作用。蓋前者為一有政治涵意之分類意識，有行

動的涵意，而後者僅為一客觀類別之分類。

五、教育、政黨傾向對統獨光譜的作用 (參考表十、表十一與圖十)

由於考量「政黨支持」變項中有較多的「中立」、「不知道」、「其他」等類別，為使討論明確，故而此處選擇使用的樣本只包括了回答選擇支持國民、民進或新黨等三黨的受訪者，約佔總樣本數的 49.1%。至於被選擇的三個政黨，新黨屬於極力主張兩岸未來必須統一的政黨，國民黨雖然對兩岸統一做過政策性的宣示，但是一般認為對兩岸統一的態度並不如新黨積極。至於民進黨，因為在其黨綱中明白宣示台灣獨立的主張，因此是一個明確贊成台灣獨立的政黨。這三個政黨對統獨的態度，可以表示成一個由新黨到民進黨，由傾向统一到傾向獨立的態度光譜。

就政黨傾向與統獨光譜的簡單迴歸 (Model 6-a) 來看，「政黨傾向」對於不同統獨光譜的選擇，的確造成顯著影響。平均而言，對新黨支持者而言，他們的立場是落在「維持現狀，以後統一」的位置，國民黨支持者則偏向「維持現狀，看情形」的位置，而民進黨支持者更比較傾向「永遠維持現狀」的立場。

若單從教育變項來看 (Model 6-b)，對這些有明確政黨傾向的受訪人而言，教育變項對於其統獨光譜的選擇依舊是具有顯著的影響力。樣本的平均分落在「現狀，看情形」和「永遠維持現狀」之間，但是教育程度越提高則越往「以後看情形」的方向移動。專科教育的影響力略大於大學及以上教育，這裡雖然樣本不同，但是結果和我們之前對於教育和各變項所做的簡單迴歸，模式相同。顯示單從教育變項來考量，專科程度對於國家意識的

形成，確具有較強的效果。

同時考慮政黨傾向與教育程度 (Model 6-c)，對有明確政黨傾向的受訪者來說，兩者對於統獨光譜的選擇都有獨立而顯著的影響力。我們從中還可進一步發現：(1)兩者的影響力方向相反。對照組的態度 (小學及以下程度的新黨支持者) 落在「現狀，以後統一」，新黨群眾教育程度越高、就越偏向此立場，但若是持支持其他政黨的態度，則越可能往「現狀，看情形」甚至是「永遠維持現狀」的立場移動；(2)教育程度影響力大小順序產生改變，原本專科教育的作用大於大學及以上教育，再考慮有政黨支持這一群較小的人口後，現在則相反；(3)支持民進黨傾向的影響力，大於各級的教育程度，也就是說一旦形成了對於民進黨的支持傾向，原來教育過程中所受到的同質化作用會遭到相當的改變。

如果更進一步考慮教育與政黨傾向的交互作用 (Model 6-d)，我們發現，兩者的獨立作用仍在，各變項在影響順序與方向上亦無改變。但對偏向民進黨的受訪者來說，高等教育與其政黨傾向的交互作用具有顯著的影響力。也就是說如果是支持民進黨的群眾，則其教育程度越高，傾向臺灣「永遠維持現狀」的程度，將大於其他同為民進黨但教育比較低的群體。從圖十可以清楚地看出教育、政黨傾向與民眾統獨光譜三者之間的關係：新黨、國民黨在此議題立場相對較為接近，呈現平行的現象，代表教育的作用不會因為兩者不同的政黨立場而發生不同的作用。而民進黨支持者則明顯不同；高教育程度 (專科與大學) 的民進黨支持者與高教育的其他兩黨支持者，在統獨光譜上有很大的歧異。

表十 教育與政黨對於統獨立場的影響

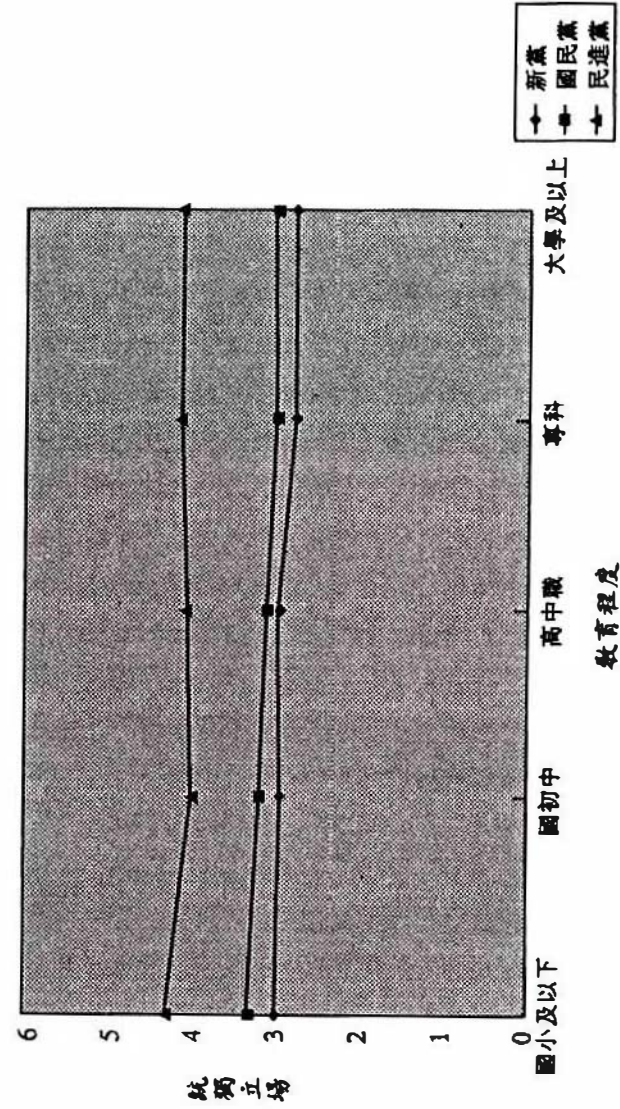
| | B | Beta | T 檢定 |
|--------------------------------|--------|--------|------|
| Model 6-a | | | |
| 政黨 (新黨 = 0) | | | |
| 偏國民黨 | 0.295 | 0.115 | ** |
| 偏民進黨 | 1.417 | 0.484 | ** |
| 常數 | 2.719 | | |
| R-square=0.171 df- (2, 6435) | | | |
| Model 6-b | | | |
| 教育 (小學及以下 = 0) | | | |
| 國初中 | -0.187 | -0.052 | ** |
| 高中職 | -0.240 | -0.092 | ** |
| 專科 | -0.373 | -0.113 | ** |
| 大學及以上 | -0.356 | -0.109 | ** |
| 常數 | 3.479 | | |
| R-square=0.009 df- (4, 6433) | | | |
| Model 6-c | | | |
| 政黨 (新黨 = 0) | | | |
| 偏國民黨 | 0.236 | 0.092 | ** |
| 偏民進黨 | 1.369 | 0.467 | ** |
| 教育 (小學及以下 = 0) | | | |
| 國初中 | -0.198 | -0.055 | ** |
| 高中職 | -0.202 | -0.077 | ** |
| 專科 | -0.289 | -0.087 | ** |
| 大學及以上 | -0.297 | -0.091 | ** |
| 常數 | 2.970 | | |
| R-square=0.177 df- (6, 6431) | | | |
| Model 6-d | | | |
| 政黨 (新黨 = 0) | | | |
| 偏國民黨 | 0.203 | 0.080 | ** |
| 偏民進黨 | 1.212 | 0.414 | ** |
| 教育 (小學及以下 = 0) | | | |
| 國初中 | -0.197 | -0.054 | ** |
| 高中職 | -0.207 | -0.079 | ** |
| 專科 | -0.371 | -0.112 | ** |
| 大學及以上 | -0.413 | -0.126 | ** |
| 偏民進黨 * 專科 | 0.333 | 0.050 | ** |
| 偏民進黨 * 大學及以上 | 0.419 | 0.070 | ** |
| 常數 | 3.032 | | |
| R-square=0.180 df- (8, 6429) | | | |

** 表 P < .01 * 表 P < .05

表十一 統獨光譜之均數與標準差(教育與政黨傾向)

| | mean | s.d | cases |
|-------|------|------|-------|
| 國小及以下 | 3.49 | 1.36 | 920 |
| 傾國民黨 | 3.22 | 1.24 | 661 |
| 傾民進黨 | 4.32 | 1.38 | 231 |
| 傾新黨 | 2.93 | 1.25 | 28 |
| 國初中 | 3.29 | 1.25 | 897 |
| 傾國民黨 | 3.07 | 1.12 | 592 |
| 傾民進黨 | 3.95 | 1.37 | 239 |
| 傾新黨 | 2.88 | 1.06 | 66 |
| 高中職 | 3.24 | 1.21 | 2326 |
| 傾國民黨 | 3.01 | 1.05 | 1443 |
| 傾民進黨 | 4.05 | 1.36 | 553 |
| 傾新黨 | 2.87 | 0.93 | 330 |
| 專科 | 3.11 | 1.23 | 1125 |
| 傾國民黨 | 2.87 | 1.01 | 621 |
| 傾民進黨 | 4.21 | 1.38 | 242 |
| 傾新黨 | 2.65 | 0.92 | 262 |
| 大學及以上 | 3.12 | 1.26 | 1151 |
| 傾國民黨 | 2.85 | 1.04 | 487 |
| 傾民進黨 | 4.25 | 1.37 | 295 |
| 傾新黨 | 2.59 | 0.80 | 369 |
| 總樣本 | 3.24 | 1.26 | 6419 |

圖十 教育程度與政黨傾向對於統獨光譜的影響



表十一中的均數與標準差，可以讓我們觀察到各政黨支持者，依照教育程度分組後，他們內部的歧異性與教育的關係。初步的結論是：(一)從內部歧異性的相對大小來說，民進黨支持者的內部看法最不一樣（參考圖十與前面的圖六），其次是國民黨，而內部差異最小的是新黨的支持者。(二)當教育程度提高時，各政黨支持者的內部異質性情形的變化，也不太一樣，新黨的內部歧異顯然因為教育程度提高而看法趨於一致，國民黨支持者的情形也類似，但是民進黨的支持者的內部歧異性則一直差不多維持在相同的水平。他們是教育最不能發生「同質化」作用的一群。

由於具有政黨傾向，應該是一個高度政治社會化的指標，受訪者對於三黨的態度，也反映了不同的政治社會化結果。理論上教育雖然扮演意識型態的傳遞工作，但是並非對所有的人都發生一致的作用，這裡顯示，當教育和不同的政治社會化結果結合時，特別是對大專教育程度的民進黨支持者來說，會促進他們向「以後獨立」的選項靠近。如此，教育程度增加，可能有助於維持國家意識的形成，但教育不僅只是政治同質化的原因，也有可能加大彼此間之歧異。

六、統獨光譜的多元迴歸（參考表十二）

前面我們分別探究了教育程度與性別、代間、族籍、分類意識、政黨傾向和民衆統獨光譜之間的兩兩關係，並討論變項間的可能交互作用。發現除了性別之外，各變項對統獨光譜都有顯著的作用，雖然作用力並不很大。同時，教育程度（主要是大學教育）與代間、省籍、分類意識與政黨傾向之間，可能還有交互作用。但是這個結果僅讓我們得知各變項與教育之間的兩兩關係，

仍舊欠缺較為完整的多元迴歸模型。因此以下我們將把前面所有相關的變項放入多元迴歸的方程式中，看看這些變項的影響力是否仍然存在？在方向、大小上又產生多少改變？不過應先說明，由於對各變項的條件限制的累加，現在分析時的樣本將限於：1) 具有可以區辨的統獨光譜，2) 有可認定的政黨傾向，3) 屬於台灣閩南或大陸各省籍。所以，此處之分析，不能用來推定整個樣本母體，但是對於我們瞭解有較高政治意識的台灣閩南族裔、外省人、戰後出生成長之一代，有實質之意義。至此，符合條件樣本的個數尚有 5498 個，約佔總樣本的三分之一強。

同時將代間、族籍、分類意識、政黨傾向和各具有顯著影響的交互作用變項放入迴歸模式，得到如表十一的最後結果，我們發現：

(1) 教育對於統獨光譜的作用，大致都存在（雖然和前面的模型比較起來，迴歸係數有微減的情形）。就是說，整體而言，一個人的教育程度越高，越可能朝向「以後統一」的方向。同時，這種作用力，在大學與專科程度階段可能最大。這和 Model 6-c, Model 6-d 在考慮教育與「政黨傾向」的作用時類似。此處容我們進一步推論：前面假定大學的同質化作用可能受到反省挑戰的現象，反應在「政黨傾向」選擇；對於國家意識有較大反省的受訪者，會在「政黨傾向」的選擇上偏向民進黨或者新黨，故當反省的作用被「政黨傾向」取代後，教育程度的作用剩下單純的國家意識的傳遞作用，而且呈現直線增加的現象。

(2) 表十一中唯一顯著的互動作用為「台灣人分類意識」與大學教育程度。當高教育與「台灣人意識」同時出現在受訪者身上時，會更強化原來朝向「以後獨立」的作用，或者會抵消國家意

識的教育傳遞。

(3)此處「分類意識」的作用，如在表八 (Model 5-a) 時的討論，當以「中國人」為對照時，「台灣人」分類意識容易產生大的、向「以後獨立」牽動的作用力。宣稱「既是台灣人也是中國人」的類別，則傾向「中國人」分類意識的立場。

(4)年齡 (代間) 的作用，如在前面表四 (Model 2 等) 的情形，亦即：解嚴後年輕一代和上一代人口相比時，有較大的可能會傾向同意「看情形決定」、「以後統一」。但是作用力似乎不大。年齡與教育程度的互動，在此處並不顯著，大部分原因，推測應該歸諸於新加入的「政黨認同」、「分類意識」等變項。

(5)族籍的作用 (在大陸省籍和台灣閩南族裔之間) 依然存在。台灣閩南族裔會促進向「永遠維持現狀」、「以後獨立」移動的情形。由於族籍與分類意識可以同時出現在表十二中，代表這兩個變項雖定然相關，但仍然各自獨立作用。同時，「分類意識」的作用大於「族籍」的作用，顯示完全用「族籍」來代表政治社會化、意識型態過程，對於台灣閩南族裔來說，是不夠的。

(6)當以「新黨」為比較對象時，政黨傾向的作用仍然是以「民進黨」的作用力最大，民進黨傾向容易將統獨光譜推向「以後獨立」的方向。國民黨的作用和新黨比起來，在這裡其實是相當接近，因為考慮了其他的許多自變項的原因。

(7)整體而言，在諸多變項中影響力最大的是「分類意識」中的「臺灣人意識」與政黨傾向中的民進黨傾向。也就是說，關於統獨問題的立場，民衆的自我認定與對政黨認同，較之自身的特定身份 (如年齡、性別、族籍) 更有影響力，也更能作為預測的判準。

表十二 影響統獨光譜之重要變項

| | B | Beta | T 檢定 |
|------------------------------|--------|--------|------|
| 教育 (小學及以下=0) | | | |
| 國初中 | -0.173 | -0.047 | ** |
| 高中職 | -0.161 | -0.061 | ** |
| 專科 | -0.227 | -0.068 | ** |
| 大學及以上 | -0.315 | -0.098 | ** |
| 族籍 (大陸各省=0) | | | |
| 本省閩南 | 0.347 | 0.116 | ** |
| 分類意識 (中國人=0) | | | |
| 臺灣人 | 0.763 | 0.259 | ** |
| 都是 | 0.183 | 0.072 | ** |
| 政黨傾向 (新黨=0) | | | |
| 國民黨 | 0.072 | 0.029 | |
| 民進黨 | 0.846 | 0.293 | ** |
| 年齡 (20至29歲-0) | | | |
| 30至49歲 | 0.157 | 0.061 | ** |
| 50歲以上 | 0.039 | 0.011 | |
| 臺灣人*大學及以上 | 0.467 | 0.072 | ** |
| 常數 | 2.525 | | |
| R-square=0.265 df= (12,5486) | | | |

**表 P < .01 *表 P < .05

(8)教育的同質化作用的確存在，但在預測統獨光譜上，教育程度的作用其實複雜。當考慮其他政治變項（如政黨傾向、分類意識）之後，教育程度對於統獨光譜的單獨作用，呈現如同「直線」般的影響：當教育程度越高，越導向「以後統一」。但當考慮大學教育程度的「台灣人意識」受訪者，大學反而可能加大了「以後獨立」的傾向。因此，討論個別變項時，不同程度教育對不同群體造成的差異影響，是更值得思考與探討的現象。

柒、小結與討論

教育和國家意識型態傳遞的關係常被認為理所當然。這當然和現代國家的特色，國家作為一個教育資源的最大提供與壟斷者，試圖培養一群享有共同文化的國民，以便進行各種政治、經濟的統合有關。而不但國家官僚系統希望進行各種教育干預，一些人文教育者、政治反對運動者、國家主義的社會改革人士，也都希冀能透過種種教育設計機制，達到意識改造的目的。比如：民進黨作為一個號召台灣公民投票（獨立）的在野黨，以及一些教育改革者，都要求開放過去由國民黨壟斷或者掌控的國中小學教科書編輯權、選擇權；批評歷史研究、歷史教學中的「中國意識」；民進黨縣市長並在其執政的縣市致力推行鄉土教材教育。

這個研究即針對教育和統獨立場的關聯性，進行一項嘗試探究。這個研究提出教育程度和統獨立場的「直線關聯」和「折線關聯」兩組假說。利用一萬五千人的大樣本，最後選取其中的將近三分之一較具政治看法的人群進行多變項分析。本研究主要發現：如果考慮族籍、年齡世代、分類意識、政黨傾向之後，教育

程度對於統獨光譜的單獨作用，呈現接近「直線關聯」的情形，也就是說較高的教育程度，會促成選擇「以後統一」的較高可能性。但是影響「直線關聯」的因素，可能有民進黨的政黨傾向與台灣人分類意識，因為當這兩類人同時又都屬於大學高教育程度時，他們選擇「以後統一」的情形會少於其他人，或選擇「以後獨立」的情形會超過其他人；這對具有台灣人分類意識的人來說，情形更是如此。教育和「分類意識」的交互作用，代表對於某一些特定背景、政治化的受訪者來說，高教育的作用並不會同樣帶來「以後統一」的國家意識型態，反而可能是相反的結果。

教育的同質化與異質化作用可能是同時在進行的現象，特別是對於高教育程度、台灣閩南族裔、有台灣人分類意識的民衆。而教育愈高、同質化作用愈成功的現象，特別出現在對於大陸省籍、中國人分類意識、新黨傾向的群衆，教育壓縮了內部的歧異性。

在得到上述結論之前，我們也用不同之研究步驟，逐一檢驗教育和統獨立場、教育和其他個人變項、個人變項和統獨立場、教育和其他個人變項的兩兩作用等，其中又有一些屬於主題之外但是相關的「次要」發現，應該加以強調，也許可以提供後續研究之用。

(一)教育提供一個對於「統獨立場」是否有意見的門檻作用。這個門檻在國初中程度。在這以上程度的受訪者，大概都有關於這個問題的看法，但是在這以下，特別是小學程度及以下，無法形成意見、疏離的情形很大。

(二)性別對於統獨立場的最大影響，在於女性對於這個議題的疏離程度（高比率的「不知道與無意見」）。但是如果教育程度

提高將，有助於婦女離開對於統獨立場的疏離，而男性比女性可能比較容易形成統獨的極端立場。然一旦去除疏離的樣本之後，性別對於統獨光譜只有些許的作用。

■族籍對於統獨立場的影響，主要是「大陸省籍」和「台灣閩南族裔」的差異。除了說前者趨向「以後統一」，後者趨向「看情形」、「以後統一」，且在「以後獨立」的分配上，有超過「大陸各省」之外，大陸各省籍人口的另外一個特色，是很少有表示「不知道」等疏離態度的情形。此外，我們也發現，「台灣客家族裔」大約介於上述兩者之間，而台灣原住民對於這個問題的疏離程度是各族群中最大的一群。

■年齡對於統獨立場的影響，也可以分兩方面來說：年紀越長，對於統獨立場越有疏離的情形。30歲以下的年輕人與60歲以上年長的人，大都反對「永遠保持現狀」。年齡較輕的受訪者可能比較支持「以後決定、或者以後統一」，但是相對而言，也有較多一些人贊成「以後獨立」，呈現內部離差較其他年齡組大的情形。

■在「分類意識」方面，有「台灣人分類意識」者對於統獨立場有較高的疏離感，並且相對而言，有較低的「以後統一」選擇。而選「中國人」與「都是」的受訪者，對於這個問題，則傾向「以後統一」，疏離感也比較低。這裡主張「台灣人、中國人」的選項是一種分類意識，而不主張它是一種族群意識或者民族主義意識。

最後，我們要整體討論「教育程度」對於統獨立場選擇之解釋力大小的問題。由這個研究的有限資料看來，教育似乎有兩種作用：(1)在克服對於統獨問題的疏離感，也就是「不知道、無意

見、很難說」這一類答案所代表的情形，教育扮演了重要的功能。國民教育、高等教育促使不同性別、不同背景的人群，對這個問題有理解力並有意見表達。(2)但是教育程度、或者說受國家意識型態教化的時間長短，對於人們的統獨光譜的預測能力，雖然有統計之顯著意義，但其實作用並不大。教育程度之重要性，經常小於族籍、政黨傾向、與分類意識。這代表，雖然我們能肯定國家教育年限的意識型態與同質化作用，但是，就影響統獨光譜的因素來說，它和教育年限之間的直接關係，可能不如想像。統獨光譜的形成，必定有在國家教化之外其他的影響因素，而它們的重要性，是超過國家教育的簡單作用的^⑤。

參考書目

- 王甫昌，1994。〈族群同化與動員——臺灣民眾政黨支持之分析〉。《中央研究院民族學研究所集刊》77期，頁1-34。
- 1997。〈結構限制、運動參與、與異議性意識：臺灣民眾政黨支持的社會結構基礎初探〉。收錄於《九〇年代的台灣社會：社會變遷基本調查研究系列二》，預定民國八十六年五月出版。
- 石計生等，1993。《意識型態與臺灣教科書》。台北：前衛出版社。
- 羊德蓉，1994。〈教育的權利與義務〉。收錄於羊德蓉、林全編《臺灣的教育改革》，頁31-73。台北：前衛出版社。
- 江炳倫，1989。〈臺灣地區的政治教育〉。收於《臺灣的教育研討會論文集》，頁101-118。台北：自立晚報社。

^⑤除學校之外，家庭、個人經歷對於個人身份認同的影響，可能是一個逐漸受到重視的領域。比如，關於個人生命史和國家認同的形成的關係，可以參考尚道明(1995)、劉益誠(1997)兩項關於眷村內外的研究；而關於個人的關係網絡與經歷分類對於國家認同改變的影響，則可參考鄭凱中(1996)關於「外獨會」與新黨的支持者的比較研究。

- 林玉體，1989.〈臺灣中小學教育民主化的評估〉。收於《臺灣的教育研討會論文集》。台北：自立晚報社。
- 林宗義等，1989.〈臺灣的教育研討會論文集〉。台北：自立晚報社文化出版部。
- 尚道明，1995.《農村居民的生命歷程與國家認同——樂群新村的個案研究》。清華大學社會人類學研究所碩士論文。
- 陳伯璋，1991.〈台灣四十年來國民教育之反省與檢討〉。賴澤涵、黃俊傑編，《光復後台灣地區發展經驗》，頁171-203。台北：中央研究院中山人文社會科學研究所。
- 黃炳煌，1990.〈二十一世紀我國高等教育之展望〉。收於淡江大學教育研究中心及二十一世紀基金會編，《二十一世紀我國高等教育的發展趨勢》，頁513-580。台北：師大書苑。
- 鄭建邦，1995.《歷史、身份建構、與臺灣民族主義——以宜蘭縣及高雄縣鄉土歷史教材為主的分析》。國立臺灣大學三民主義研究所碩士論文。
- 劉益誠，1997.《竹籬笆內外的老鄉們》。清華大學社會人類學研究所碩士論文。
- 劉勝驥，1996.〈從民意測驗看臺灣民衆的統獨輿論之變化〉。《東亞季刊》第二十七卷第四期，頁122-149。
- 鄭凱中，1996.《「台生」外省人的國家認同與族群想像：以新黨支持者和「外獨會」為參考團體》。東吳大學政治學研究所碩士論文。
- 薛曉菁，1996.《臺灣民間教育改革運動》。台北：前衛出版社。
- 謝小芬、王震武，1993.〈台灣學校組織性格的形成〉。本文收錄於《中央研究院民族學研究所小型專題研討會系列之十一——近期組織變遷理論之發展：與本土經驗研究的對話》。
- 政大選研中心1995.〈民衆對未來兩岸關係的看法〉。行政院大陸委員會委託之調查報告。
- Geller, Ernest, 1983. *Nations and Nationalism*. Cornell University Press.
- Hobsbawn, E. J., 1992. *Nations and Nationalism since 1780, Program, Myth, Reality*. 2nd ed. Cambridge University Press.

附錄

一、在原來的問卷調查當中，關於大陸和臺灣的關係，原問卷第十題設計如下：關於台灣和大陸的關係，有下列幾種不同的看法：

第一種：儘快統一→續問第11題

第二種：儘快獨立→跳問第12題

第三種：維持現狀，以後走向統一→跳問第11題

第四種：維持現狀，以後走向獨立→續問第11題

第五種：維持現狀，看情形再決定統一或獨立→跳問第13、14題

第六種：永遠維持現狀→跳問第13、14題

答項是：01.) 儘快統一；02.) 儘快獨立；03.) 維持現狀，以後走向統一；04.) 維持現狀，以後走向獨立；05.) 維持現狀，看情形再決定統一或獨立；06.) 永遠維持現狀；07.) 其他；95.) 拒答；96.) 很難說；97.) 無意見；98.) 不知道。

我們依據此問題作成新變項 tondu，新的統獨變項呈現如下的分佈：1.) 儘快統一；2.) 現狀，以後統一；3.) 現狀，看情形；4.) 永遠維持現狀；5.) 現狀，以後獨立；6.) 儘快獨立；7.) 很難說、無意見；8.) 不知道。其中第7答項由原來過錄表的(95)很難說，與(96)無意見所組成。現在的第7答項(很難說無意見)與第8答項(不知道)的差別，可能在於對此問題之認知程度的差異，前者的認知程度大於後者，而且，帶表一種確實的個人意見。

二、原始問卷對於「職業」的調查如下：請問您的職業是（若回答退休者，則請問退休前的職業）：01.) 軍警；02.) 公務員；03.) 教師；04.) 自營商人；05.) 民營事業受雇者；06.) 農林漁牧；07.) 工；08.) 自由業；09.) 學生；10.) 家庭主婦；11.) 無業；12.) 其他；95.) 拒答

原始資料 (Raw Data) 中除了上述的十三個答項之外，還包括了很多問卷中沒有列舉，共三十六種的職業別。經過原始研究者的重新分類、登錄之後，此問題成為內含 12 個答項的職業變項 (newv18)。我們為了分析簡潔之故，又進行了部分的調整，而將之重新登錄為 1.) 軍公教 (將原來的 1 軍警、2 公務員、3 教師合而為一)、2.) 自營商自由業、3.) 民營受雇服務業、4.) 工、5.) 農 (包括農林漁牧)、6.) 學生、7.) 主婦、8.) 其他 (包括無業與拒答者) 等八個類別。

三、關於政黨支持變項 (v26)，原來的問法是：「我們 (咱) 社會上總是有人說自己是『支持國民黨的』，有人說他是『支持民進黨的』，有人說他是『支持新黨的』，請問您認為自己是『支持國民黨的』，『支持民進黨的』，『支持新黨的』，還是支持其他政黨？」

原研究者將答案概分為以下八大類：(01) 國民黨 (02) 民進黨 (03) 新黨 (04) 都支持 (05) 都不支持 (06) 其他 (95) 拒答 (98) 不知道。若受訪者之回答為 (01)、(02)、(03)，則續問受訪者對其所支持政黨的支持程度 (即為變項 v27)；若受訪者之回答為 (04)、(05)、(95)、(98) 則續問受訪者對各政黨的偏好 (即為變項 v28)。根據原始資料對受訪者關於 v26 之 55 種答案的登錄，我們第一步先將其重新登

錄為十種意見：(1) 傾國民黨、(2) 傾民進黨、(3) 傾新黨、(4) 反國民黨、(5) 反民進黨、(6) 反新黨、(7) 中立、(8) 無意見、不知道、(9) 其他、(10) 拒答，並從次數分配中得知回答 (7)、(8)、(9)、(10) 者共佔了 65.5%。這 65.5% 的受訪者正是繼續被問到關於變項 v28 的對象，因此我們重新以 v26、v28 為基礎，另外創造了新變項 zhv26，試圖根據受訪者對 v28 的回答，進一步判定這 65.5% 不明確的政黨支持態度中，實際上到底較為傾向哪一黨？以建立較為細緻之「政黨傾向」的變項。

根據新變項 zhv26 的次數分配，發現受訪者回答 (4)、(5)、(6) 三類者，僅佔受訪者之 1.1%，在統計意義上並不顯著；並且當 v26 等於 (8)、(9)、(10) 時，v28 不管為何值都對政黨傾向的確定與否沒有影響。因此基於分析的考量，我們再次重新登錄，將原屬於 (4)、(5)、(6) 三類者歸為「其他」，並將 zhv26 各變項組名稱調整如下：1.) 偏國民黨、2.) 偏民進黨、3.) 偏新黨、4.) 其他、5.) 中立、6.) 無意見不知道。

Education and Its Effects on *Tong-Du* Inclinations

Mau -kuei Chang

Research Fellow

Institute of Sociology

Academia Sinica

Hsin -yi Wu

Research Assistant

Institute of Sociology

Academia Sinica

Abstract

Common understanding and previous studies tend to show that nationalized curriculum and education system have a strong unifying effect on the forming of national identity. Taiwan had been under authoritarian rule with a strong emphasis on nationalistic ideology enforced from above; but nationalistic unity in Taiwan in recent years has been divisive, reflecting people's different standings on the *tong-du* (unification vs. independence) issue. This article explores what the relations are between education level and *tong-du* standings. It suggests two hypotheses: 1) the linear hypothesis: the higher the education level, the more homogenized people become, and the more they are inclined to ward "unification", and 2) the non-linear hypothesis: the higher the education, the more diversified people become, while the chances for people to incline to ward "independence" also increase.

Using survey data, the paper finds three kinds of effect of education level: 1) the threshold effect: the junior high school level constitutes the threshold. If being under the threshold, a great proportion of the people cannot articulate the "*tong-du*" issue. If being above the threshold, the proportion who cannot articulate the "*tong-du*" issue drops significantly; 2) the homogenizing effect: when ethnic background, self-pro-

claimed identity, party inclinations, and cohorts are accounted for, education level has a "net" and positive effect in increasing the direction inclining to ward unification as the linear hypothesis suggests; and 3) the dividing effect: through statistical interaction, we find that the *tong-du* differences between Taiwan-*minan* and mainlanders, self-proclaimed Chinese and Taiwanese and that between New Party and the DPP supporters is enlarged when the education level increases. The article also notes that the amount of accountable variances by education level, though statistically significant, is small. In the end, we suggest that national education not be considered as the only source of political socialization. The effect of national education on people of different backgrounds is expected to vary from group to group.

Key word: nationalism, *tong-du*, education, ethnic backgrounds